

—YVON TOUSIGNANT

Les expositions mondiales pour les jeunes philatélistes

La compilation qui suit, présente les différentes pièces philatéliques émises à l'occasion des diverses expositions mondiales pour les jeunes philatélistes. Cette compilation se conforme aux normes suivantes :

1. Les pièces philatéliques sont regroupées par exposition;
2. Les pièces retenues dans la compilation sont uniquement les pièces émises par le pays hôte, car seules ces pièces témoignent d'un lien publicitaire et financier véritable avec l'exposition;
3. Les pièces sont regroupées à l'intérieur de trois catégories : matériel philatélique, entiers postaux et matériel paraphilatélique;
4. À l'intérieur de chaque section, les pièces sont présentées selon l'ordre chronologique de la date d'émission, soit la date réelle lorsqu'elle est connue, soit une date présumée.

Toutes les dates mentionnées dans cet article sont en format international «année/mois/jour». Les mesures linéaires sont en millimètres.

JUVENTUS 69

Figure 1



RENSEIGNEMENTS GÉNÉRAUX

Type	:	Exposition philatélique internationale de la jeunesse.
Dates	:	Du 3 au 8 avril 1969.
Lieu	:	Luxembourg, Luxembourg.
Hôtes	:	Fédération des sociétés philatéliques du Grand-Duché de Luxembourg. Administration des Postes et Télécommunications du Grand-Duché de Luxembourg.
Cadres	:	1000
Emblème	:	Globe stylisé recouvrant un timbre dentelé. Inscription «JUVENTUS», «1969» et «LUXEMBOURG»
Note	:	L'exposition JUVENTUS 69 est la première exposition mondiale réservée exclusivement aux jeunes philatélistes.

MATÉRIEL PHILATÉLIQUE

Figure 2



Numéro	:	JUV69-1 (Sc 474)
Émission	:	1969/04/03
Nature	:	bloc-feuillet de 3 timbres (3, 6 et 13F) vendu 40F avec un billet d'entrée.
Motif principal	:	les loisirs des jeunes : (.1) poupée, (.2) joueurs de ballon, (.3) livre, rose des vents et ballon.
Motif complémentaire	:	inscription «JUVENTUS 1969» et «1 ^{re} EXPOSITION PHILATÉLIQUE INTERNATIONALE DE LA JEUNESSE FIP».
Concepteurs	:	(.1) B. Vendrengh, (.2) J.W. Neugebauer, (.3) A. Chaillaud.
Imprimeur	:	Courvoisier S.A.
Format	:	bloc 110 x 70; timbre 24 x 29
Tirage	:	309 790 blocs-feuillets.

MATÉRIEL PARAPHILATÉLIQUE

Numéro	:	JUV69-P1
Émission	:	1969/04/03
Nature	:	billet d'entrée en deux parties.
Motif principal	:	(.1) volet de gauche : inscription «JUVENTUS» et «Contrôle»; (.2) volet de droite : emblème de JUVENTUS 69 et les inscriptions «F.I.P.» et «Entrée 18 F».

Format : 83 x 34

INTERJUNEX 72

Figure 3



RENSEIGNEMENTS GÉNÉRAUX

Type	:	Exposition internationale de la jeunesse.
Dates	:	25 août au 3 septembre 1972
Lieu	:	Kristiansand, Norvège Pavillon des sports Idretshalle
Hôtes	:	
Cadres	:	620
Emblème	:	Tracé de la Norvège sur fond rouge et coordonnées de l'exposition en blanc.
Inscription	:	«INTERJUNEX/1972/ NORGE/KRISTIAN- SAND 25.8-3.9»
Note	:	Pendant l'exposition INTERJUNEX 72, la commission jeunesse de la F.I.P. a organisé une conférence pour débattre et trancher la valeur de certains domaines de collection contestés auprès des jeunes tels les plis Premier jour, les cartes maximum et les vols inauguraux.

MATÉRIEL PHILATÉLIQUE

Figure 4



Numéro	:	INT72-1 (Sc 592-3)
Émission	:	1972/08/15
Nature	:	série de deux timbres (0.80 et 1.20K).
Motif principal	:	(.1) jeunes qui jouent,

(.2) dessin stylisé symbolisant la solidarité.

Concepteurs : (.1) Ingrid Mjoen EKREM,
(.2) Gein INSTEJFJORD.
Format : 31 x 24
Tirage : (.1) 7 270 000
(.2) 3 075 000

Numéro : INT72-2 (Sc 594-5)
Émission : 1972/08/25
Nature : série INT72-1 avec une surimpression en noir identifiant INTERJUNEX 72.
Ces timbres étaient vendus en série complète avec un billet d'entrée au prix de 3K.
Tirage : 315 000 séries. De ce nombre, seules 260 000 séries ont été vendues et le reste a été détruit.

MATÉRIEL PARAPHILATÉLIQUE

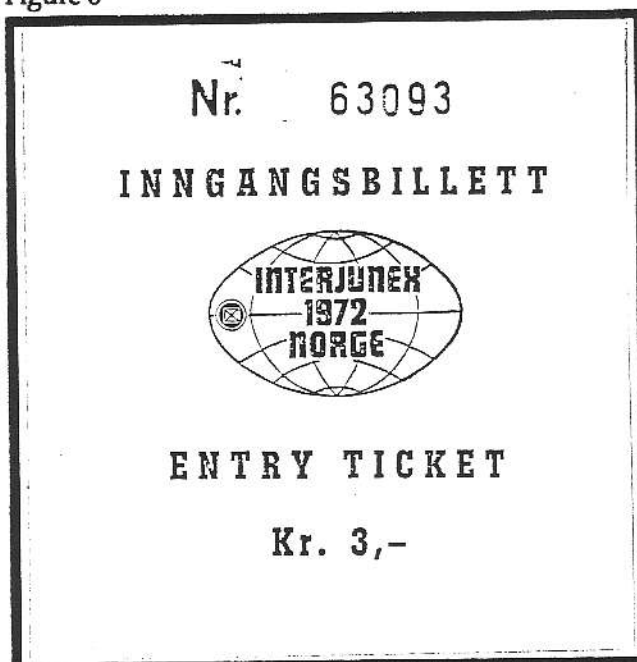
Figure 5



Numéro : INT72-P1
Nature : vignette dentelée et gommée.
Motif principal : emblème de l'exposition.
Concepteur :
Format : 34 x 40
Présentation :

Numéro : INT72-P2
Émission : 1972/08/25

Figure 6



Nature : billet d'entrée numéroté (3K) sur papier bleu.
Motif principal : inscription «INNGANGSBILLETT», emblème d'INTERJUNEX 72 et «ENTRY TICKET / Kr. 3,-».
Format : 71 x 74

MLADOST 74

Figure 7



RENSEIGNEMENTS GÉNÉRAUX

Type : Exposition philatélique mondiale de la jeunesse

Dates : 23 au 30 mai 1974
Lieu : Sofia, Bulgarie
 Maison des jeunes Liliana Dimitrova et Maison de l'Union des artistes bulgares.
Hôtes : Union des philatélistes bulgares
 Ministère de l'information et des communications
Cadres : 1 000
Emblème : Colombe stylisée et identification de l'exposition.
Notes : 1) Le nom de l'exposition a été imaginé par Peter HRISTOV de Sofia. L'emblème est l'oeuvre de Zhecho IVANOV de Bourgas. Le choix a été révisé à l'intérieur d'un concours organisé par l'Union des philatélistes bulgares en 1973.

2) MLADOST 74 constituait l'activité centrale pour célébrer l'année internationale de la philatélie de la jeunesse, proclamée par la F.I.P.

MATÉRIEL PHILATÉLIQUE

Numéro : MLA74-1 (Sc 2172-5)
Émission : 1974/04/20
Nature : série de 4 timbres (1, 2, 3 et 28s)
Motif principal : emblème et identification de l'exposition, dessins d'enfant (1) recherches spatiales, (2) production de sel, (3) danseurs, (4) train et enfants, amitié entre les peuples russe et bulgare.
Concepteurs : (1) Bern BAMBOV;
 (2) Mariana BUZNAKOWA;
 (3) Detelina LALOWA;
 (4) Warja BOJANOWA.
Imprimeur :
Format : 40 x 40
Présentation :
Tirage : (1) 5 000 010; (2) 4 000 020;
 (3) 2 000 010; (4) 230 010.

Note : Cette série et le bloc-feuillet MLA74-2 se sont mérités, à l'automne 1974, le grand prix du 24^e Salon d'automne pour l'art philatélique européen à Paris.

Figure 8



Numéro : MLA74-2 (Sc 2176)
Émission : 1974/04/20
Nature : bloc-feuillet non dentelé, mais avec une simulation de perforation, comportant un timbre de 60s.

Motif principal : un dessin d'enfant représentant des oiseaux, emblème et identification de l'exposition. Présentation similaire aux timbres de la série MLA74-1.

Concepteur : Wladimir KANTSCHEV
Imprimeur :
Format : bloc 70 x 70; timbre 40 x 40
Variété d'impression : (a) impression en bleu, numérotée, avec valeur faciale barrée. Numéro en noir au coin inférieur gauche. Papier non gommé.

Format : 73 x 75
Tirage : 190 00

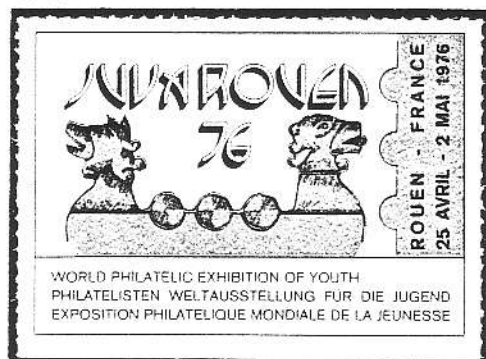
Figure 9



Numéro	:	MLA74-3
Émission	:	1974/05/23
Nature	:	bloc-feuillet dentelé comportant un timbre de 80s.
Motif principal	:	gravure sur bois de VZAHRIEV représentant un homme à cheval.
Motif complémentaire	:	emblème et identification de l'exposition, cor postal.
Concepteur	:	
Imprimeur	:	
Format	:	bloc 87 x 77; timbre 67 x 43
Variété d'impression	:	(a) impression en noir avec valeur faciale barrée. Papier gommé.
Format	:	92 x 77
Tirage	:	42 000

JUVAROUCN 76

Figure 10



Type	:	Exposition philatélique mondiale de la jeunesse
Dates	:	25 avril au 2 mai 1976
Lieu	:	Rouen, France
Hôtes	:	Parc des expositions
Cadres	:	Fédération des sociétés philatéliques françaises
Emblème	:	2 000
	:	Drakkar stylisé, simulation de perforations, sur le côté droit et inscription JUVAROUCN
Notes	:	1) Pendant la durée de l'exposition JUVAROUCN 76, dans la même enceinte, s'est tenue l'exposition nationale de la fédération qui célébrait le centenaire de «Type Sage».
	:	2) Un colloque international de la jeunesse philatélique a eu lieu le samedi 1 ^{er} mai 1976.

MATÉRIEL PHILATÉLIQUE

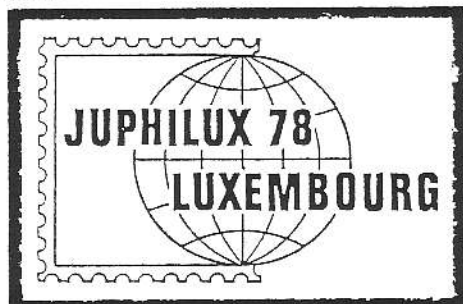
Figure 11



Numéro	:	JUV76-1 (Sc 1477)
Émission	:	1976/04/27
Nature	:	timbre de 0.60F
Motif principal	:	jeune fille assise avec, à l'arrière-plan, la cathédrale de Rouen.
Concepteur	:	Andreotto
Graveur	:	Andreotto
Imprimeur	:	Atelier des timbres-poste
Format	:	26 x 40
Présentation	:	

MATÉRIEL PARAPHILATÉLIQUE

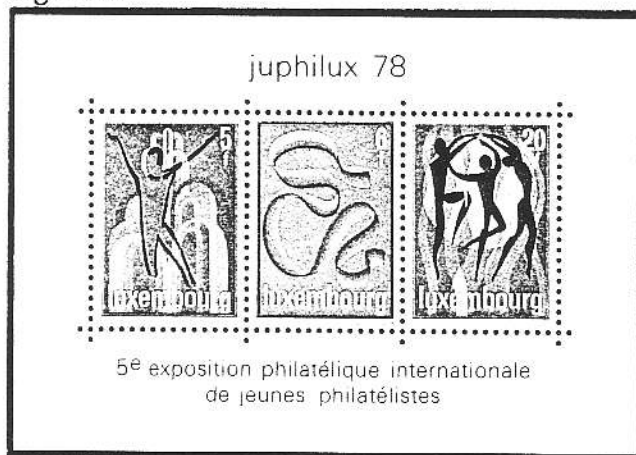
Figure 12



- Numéro : JUV76-P1
 Émission :
 Nature : série de deux étiquettes gommées percées en ligne par roulette.
 Motif principal : (1) emblème de l'exposition, identification en anglais, allemand et français, et coordonnées de l'exposition. Couleur orange.
 (2) similaire à l'étiquette précédente, mais de couleur bleue.
 Concepteur :
 Imprimeur :
 Format : 61 x 44
 Présentation : feuille de 5 x 5. La bordure des feuilles est non dentelée.

JUPHILUX 78

Figure 13



RENSEIGNEMENTS GÉNÉRAUX

- Type : Exposition philatélique internationale des jeunes philatélistes
 Dates : 6 au 10 avril 1978
 Lieu : Luxembourg, Luxembourg
 Salle des fêtes de l'Athénée Grand-Ducal
 Hôtes : Fédération des sociétés philatéliques du Grand-Duché de Luxembourg
 Administration des postes et télécommunication du Grand-Duché de Luxembourg
 Emblème : Globe stylisé recouvrant un timbre dentelé. Inscription JUPHILUX 78 et LUXEMBOURG. Emblème similaire à JUVENTUS 69.

MATÉRIEL PHILATÉLIQUE

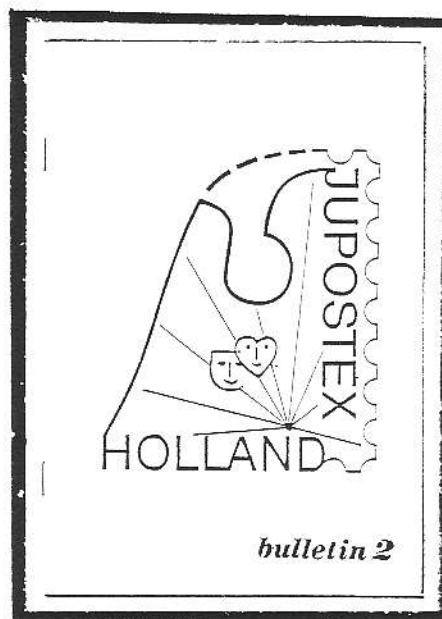
Figure 14



- Numéro : JUP78-1 (Sc 608)
 Émission : 1978/04/03 (retiré 1978/04/10)
 Nature : bloc-feuillet dentelé comportant trois timbres (5,6 et 20 F) vendu avec un billet d'entrée pour une valeur totale de 60 F.
 Motif principal : (1) fontaine jaillissante, jeune homme stylisé, symboles de la jeunesse

	dynamique; (.2) serpent, signe de fête et de joie; (.3) grâce et beauté par les jeunes qui bougent.
Motif complé- mentaire	: identification de l'exposi- tion dans les marges du bloc.
Concepteurs	: (.1) Jean HERZIG; (.2) M. JUNGBLUT; (.3) idée de Marie-Claude VERMEULEN exécutée graphiquement par les artistes de Courvoisier.
Imprimeur	: Hélio Courvoisier S.A.
Format	: bloc 103 x 72; timbre 28 x 36
Tirage	: 298 510

Figure 16



MATÉRIE PARAPHILATÉLIQUE

Numéro	: JUP78-P1
Émission	: ?
Nature	: étiquette autocollante
Motif principal	: emblème de l'exposition en vert, identification et coord- onnées de l'exposition en rouge.
Concepteur	:
Imprimeur	:
Format	: 50 x 40
Présentation	:

Hôtes	: Fédération néerlandaise des sociétés philatéliques Fondation de la jeunesse philatélique
Cadres	: 1 500
Emblème	: représentation stylisée des côtes des Pays-Bas avec une dentelure simulée sur la bordure droite de l'emblème; insertion d'une partie de l'emblème de la commission pour la phi- latélie des jeunes; des li- gnes droites rayonnent d'un point situant Ein- dhoven; inscriptions JU- POSTEX et HOLLAND.

JUPOSTEX 80

RENSEIGNEMENTS GÉNÉRAUX

Type	: Exposition philatélique internationale des jeunes philatélistes
Dates	: 23 au 27 mai 1980
Lieu	: Eindhoven, Pays-Bas Halles du jubilé de P.O.C.

Notes : 1) L'exposition souligne le 50^e anniversaire de l'Union des sociétés philatéliques néerlandaises et le 25^e anniversaire de la philatélie organisée pour les jeunes.

2) C'était la première fois que s'appliquait la nouvelle grille d'évaluation des présentations des jeunes philatélistes.

Figure 17



MATÉRIEL PHILATÉLIQUE

Numéro : JUP80-1 (Sc 600)
Émission : 1980/05/01
Nature : timbre se-tenant avec une vignette (0,50f).
Motif principal : un jeune garçon et une jeune fille observant des timbres dans un album.

Motif de la vignette : identification et coordonnées de JUPOSTEX 80 ainsi que de l'exposition de l'Association néerlandaise des marchands de timbres-poste (NVPH).

Concepteur : Jeffe Van Den TOORN
VORIJTHOF
Imprimeur : Joh. Enschedé en Zonen
Format : timbre 36 x 25
vignette 36 x 25
Présentation : feuille de 5 x 10

MATÉRIEL PARAPHILATÉLIQUE

Figure 18



Numéro : JUP80-P1
Émission : ?
Nature : étiquette autocollante
Motif principal : jeune fille tenant dans ses bras un album de timbres dont la couver-

ture affiche l'emblème de JUPOSTEX; identification et coordonnées de l'exposition en blanc sur fond vert.

Concepteur :
Imprimeur :
Format : 38 x 50
Présentation :

CANADA 82

Figure 19



RENSEIGNEMENTS GÉNÉRAUX

Type : Exposition philatélique mondiale de la jeunesse
Dates : 20 au 24 mai 1982
Lieu : Toronto, Canada
Pavillon Reine Elizabeth sur les terrains de l'Exposition nationale canadienne.
Hôtes : The Royal Philatelic Society of Canada
La Société canadienne des postes

Cadres	:	1 000
Emblème	:	Motif en forme de deux timbres se-tenant, le premier montrant une feuille d'érable rouge symbolisant le Canada, le second, l'emblème en rouge de la Commission pour la philatélie des jeunes. Il a été conçu par Bernard J. REILANDER, artiste graphique à l'emploi de la Société canadienne des postes.
Journées	:	20 mai — journée du Canada 21 mai — journée internationale 22 mai — journée des provinces 23 mai — journée de la famille 24 mai — journée du Musée des postes

Notes : 1) C'est la première fois que l'exposition philatélique mondiale de la jeunesse s'est tenue à l'extérieur du continent européen.

2) Au kiosque de la Canadian Bank Note, un maître graveur, Monsieur Greg PROSSER, a buriné devant les spectateurs un poinçon original en taille douce. Aucune impression de ce poinçon n'a été tirée pendant l'exposition.

3) Au kiosque de la British American Bank Note, un préposé tirait des épreuves d'un ancien poinçon représentant Jacques CARTIER tel qu'on le retrouve sur le timbre de 10 pence (Sc 7) de 1855. Ces épreuves étaient données aux collectionneurs après avoir été imprimées sur place à l'aide d'une presse rudimentaire actionnée par une grande roue.

Figure 20



MATÉRIEL **PHILATÉLIQUE**

Numéro	:	CAN82-1 (Sc 909 et 911)
Émission	:	1982/03/11
Nature	:	série de 2 timbres (30 et 35¢)
Motif principal	:	reproduction de timbres canadiens et identification de l'exposition; (.1) reproduction du timbre «Castor de 3 pences rouge» (Sc 1) émis en 1851; (.2) reproduction du timbre courant de 10 cents représentant un agent à cheval de la Gendarmerie Royale du Canada (Sc 223) émis le 1935/06/01.
Concepteur	:	Gottschalk et Ash Ltd
Imprimeur	:	Canadian Bank Note Co. en lithographie
Format	:	45 x 36
Présentation	:	feuille de 25 timbres
Tirage	:	(.1) 17 000 000, (.2) 10 000 000
Note	:	C'est la première fois sur un timbre canadien que la couleur s'étend jusqu'à la dentelure. Normalement le motif est délimité par une marge blanche.

Numéro	:	CAN82-2 (Sc 910, 912 et 913)
Émission	:	1982/05/20
Nature	:	série de 3 timbres (30, 35 et 60¢)
Motif principal	:	reproduction de timbres canadiens et identification de l'exposition. Présentation similaire à la série CAN82-1. (.1) reproduction du timbre consacré à Samuel de CHAMPLAIN entreprenant son voyage d'exploration vers l'Ouest (Sc 102) émis le 1908/07/16

à l'occasion du tricentenaire de la fondation de Québec; (2) reproduction du timbre de 10 ¢ illustrant le Mont Hurd, de la Colombie-Britannique (Sc 155) émis le 1928/12/05; (3) reproduction du timbre «Bluenose» d'une valeur de 50 cents (Sc 158) émis le 1929/01/08.

Concepteur : Gottschalk et Ash Ltd
Imprimeur : Canadian Bank Note Co. en lithographie
Format : 45 x 36
Présentation : feuille de 25
Tirage : (1) 21 000 000,
 (2) 20 000 000,
 (3) 10 200 000.

Figure 21



Numéro : CAN82-3 (Sc 913A)
Émission : 1982/05/20
Nature : bloc-feuillet regroupant les cinq timbres des séries CAN82-1 et CAN82-2 et une vignette.

Motif principal : similaire à CAN82-1 et 2.
Motif de la vignette : emblème et date de l'exposition
Motif complémentaire : identification de l'exposition dans la marge supérieure.

Concepteur : Gottschalk and Ash Ltd
Imprimeur : Canadian Bank Note Co. en lithographie
Format : bloc 159 x 108; timbres 45 x 36
Tirage : 2 000 000

MATÉRIEL PARAPHILATÉLIQUE

Figure 22

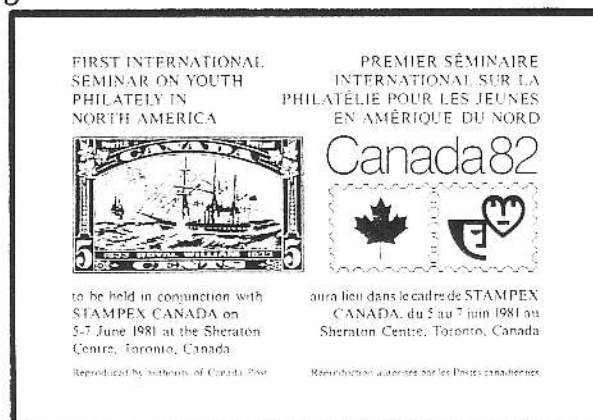


Numéro : CAN82-P1
Émission : ?
Nature : étiquette publicitaire auto-collante

Motif principal : emblème, identification en français et en anglais et date de l'exposition en bleu et rouge.

Concepteur : Bernard J. REILANDER
Imprimeur :
Format : 60 x 26
Présentation :
Variété d'impression : le motif intégral de l'étiquette, légèrement réduit (55 x 21), a été imprimé sur les enveloppes du service philatélique des postes canadiennes pendant un certain temps.

Figure 23



Numéro : CAN82-P2
Émission : 1981/06/05 (?)
Nature : carte souvenir émise par la Royal Philatelic Society of Canada à l'occasion du premier séminaire international sur la philatélie pour les jeunes en Amérique du Nord, dans le cadre de STAMPEX CANADA et également distribuée à CANADA 82.

Motif principal : reproduction du timbre de 5¢ illustrant le Royal William (Sc 204), premier bateau à vapeur assurant la liaison avec la Grande-Bretagne; emblème de l'exposition en bleu et rouge.

Concepteur :
Imprimeur :
Format : 151 x 105
Note : L'exposition STAMPEX CANADA s'est tenue du 5 au 7 juin 1981 au Centre Sheraton de Toronto.

Figure 24

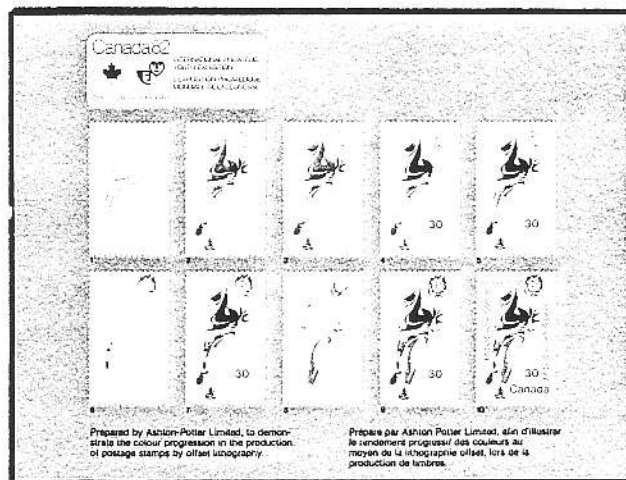


Numéro : CAN82-P3
Émission : 1982/05/20 (?)
Nature : carte souvenir insérée dans le catalogue officiel.

Motif principal : reproduction du timbre de 5 cents présentant le drapeau canadien (Sc 439) émis le 1965/06/30; emblème, identification et date de l'exposition; textes bilingues français-anglais.

Concepteur :
Imprimeur :
Format : 140 x 200

Figure 25



Numéro : CAN82-P4
Émission : 1982/05/20 (?)
Nature : carte souvenir préparée par l'imprimeur Ashton-Potter.

Motif principal : illustration du rendement progressif des couleurs du timbre commémorant Terry FOX (Sc 915) émis le 1982/04/13; reproduction dans la marge supérieure du motif de la vignette CAN82-P1; au verso, légende des couleurs.

Imprimeur : Ashton Potter Ltd
Format : 185 x 140

Figure 26

Numéro : CAN82-P5
Émission : 1982/05/20 (?)
Nature : série de cinq cartes postales sans impression de timbres
Motif principal : reproduction de chacun des timbres des séries CAN82-1 et 2.
Imprimeur :
Format : 153 x 107

Numéro : CAN82-P6
Émission : 1982/05/20
Nature : épreuve émise par la British American Bank Note (BABN) et imprimée sur les lieux de l'exposition à l'aide d'une ancienne presse manuelle.

Motif principal : portrait gravé de Jacques CARTIER, identification de l'exposition en haut de l'épreuve et identification de l'imprimeur, la BABN, au bas de l'épreuve. Le portrait de CARTIER est une gravure originale signée par la Canadian Bank Note de Montréal et appartenant à la BABN.

Graveur :
Imprimeur : British American Bank Note
Format :

MLADOST 84

RENSEIGNEMENTS GÉNÉRAUX

Type : Exposition philatélique mondiale de la jeunesse
Dates : 5 au 11 octobre 1984



Lieu : Pleven, Bulgarie
 Galerie des Beaux-Arts Ilia Beshkov
Hôtes : Union des philatélistes bulgares
 Ministère des postes et télécommunications
 Conseil municipal de la ville de Pleven
Cadres : 1 200
Emblème : Corne de la poste avec fleur stylisée à cinq pétales; identification de l'exposition en alphabet cyrillique.
Journées : 5 octobre - journée de MLADOST 84
 6 octobre - journée de la collaboration internationale et de l'amitié
 7 octobre - journée de l'ONU et de l'UNESCO
 8 octobre - journée de l'UNICEF

9 octobre - journée de
l'UPU
10 octobre - journée de
l'assemblée interna-
tionale «Drapeaux
de la paix».

MATÉRIEL PHILATÉLIQUE

Numéro : MLA84-1 (Sc 2964)
Émission : 1984/04/24
Nature : timbre de 5st.

Figure 27



Motif principal : colombe portant une lettre au-dessus d'un globe terrestre; identification, emblème, et coordonnées de MLADOST 84.

Concepteur :
Imprimeur : Imprimerie de l'État
Tirage : 500 000

Format : 32 x 42

Présentation :

Numéro : MLA84-2 (Sc 2982)
Émission : 1984/06/11
Nature : bloc-feuillet dentelé et numéroté comportant un timbre (31).

Motif principal : bateau à voile.
Motif complémentaire : emblèmes de l'UPU et de

Figure 28



MLADOST 84; figures de proue; numéro en noir dans le coin inférieur droit.

Concepteur :
Imprimeur :
Format : bloc 100 x 112;
timbre 56 x 43
Note : Bloc-feuillet soulignant le Salon de philatélie de Hambourg, en juin 1984, pendant le congrès de l'UPU.

Figure 29



Numéro : MLA84-3 (Sc 2995-6)
Émission : 1984/09/20
Nature : série de deux timbres (5 et 13st)

Motif principal : sites touristiques de Plevén; (1) mausolée à la mémoire des soldats russes tués pendant la guerre russo-turque de 1877-1878; (2) monument panoramique intitulé «La bataille de Plevén de 1877».

Concepteur :
Imprimeur : Imprimerie de l'État
Tirage : 200 000 séries
Format : 32 x 42
Présentation :

Figure 30



Numéro : MLA84-4 (Sc 3000)
Émission : 1984/10/05
Nature : un bloc-feuillet dentelé comportant un timbre (50st)

Motif principal : profil stylisé d'un visage d'enfant et identification de l'exposition et de la ville hôte.

Motif complémentaire : emblèmes de MLADOST 84, de la FIP, de la Commission pour la philatélie de la jeunesse et le lion de Bulgarie.

Concepteur :
Imprimeur : Imprimerie de l'État
Tirage : 90 000
Format : 50 x 77
Présentation :
Variété de perforation : (a) bloc-feuillet imperforé, numéroté avec la valeur rayée de deux traits noirs. Le numéro apparaît au bas du feuillet.

ENTIERS POSTAUX

Figure 31



Numéro : MLA84-E1
Émission : 1984/?/?
Nature : série de deux enveloppes pour la poste ordinaire de 5st chacune portant une surimpression.

Motif principal : lion de Bulgarie accompagné des dates 981, date de fondation de la Bulgarie et 1944, date de fondation de la République socialiste de la Bulgarie.

Motif complémentaire : (1) photographie du mausolée illustrée sur le timbre MLA84-3.1; emblème et identification de MLADOST 84 en surimpression bleue. (2) photographie du

monastère de Rila; emblème et identification de MLADOST 84 en surimpression rouge.

Concepteur :
Imprimeur :
Format : 161 x 114
Note : La pièce (.2) est le résultat d'une erreur. Le motif complémentaire est inapproprié pour l'exposition commémorée et a été utilisée par erreur pour la surimpression.

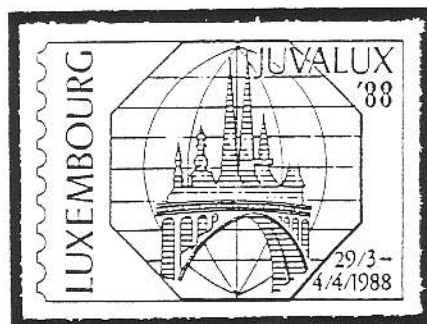
MATÉRIEL PARAPHILATÉLIQUE

Numéro : MLA84-P1
Émission :
Nature : étiquette autocollante pour identifier le destinataire d'un pli.
Motif principal : emblème, identification et coordonnées de l'exposition en alphabet latin en vert et or.

Concepteur :
Imprimeur :
Format : 100 x 500

JUVALUX 88

Figure 32



Type : Exposition philatélique internationale de jeunes philatélistes
Dates : 29 mars au 4 avril 1988
Lieu : Luxembourg - Kinchberg, Luxembourg
 Halles de la Société des foires in-

Hôtes :
 internationales
 La Fédération des Sociétés philatéliques de Luxembourg (FSPL)
 L'Administration des postes et télécommunications du Grand-Duché de Luxembourg
Cadres : 2 000
Emblème : cadre avec une dentelure simulée à gauche, incluant l'identification du pays, l'identification et les dates de l'exposition, et une vue stylisée (pont et tours) de la ville de Luxembourg à l'intérieur d'un hexagone.

MATÉRIEL PHILATÉLIQUE

Figure 33



Numéro : JUV88-1 (Sc 786)
Émission : 1988/03/29 (retiré 1988/04/30)
Nature : bloc-feuillet de trois timbres (12,18 et 50F)
Motif principal : reproduction de portraits de la famille GrandeDucalé héritière. (.1) S.A.R. la Grande-Duchesse Maria Teresa; (.2) les princes Guillaume, Félix et Louis; (.3) S.A.R. le Grand-Duc Henri.

Motif complémentaire : couronne grand-ducale dans la marge supérieure; identification de l'exposition dans la marge inférieure, encadrement stylisé, couleur or.

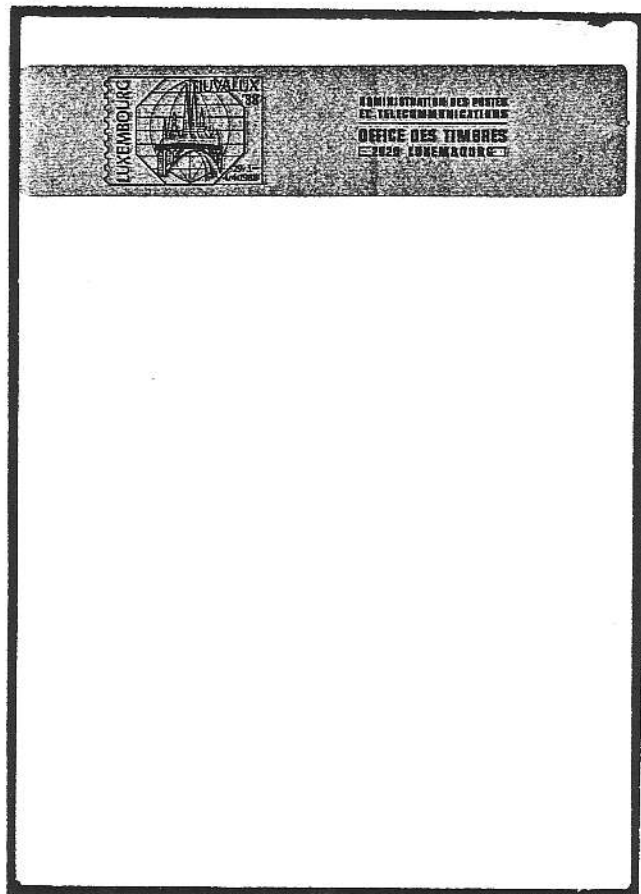
Photographies : Jochen HERLING

Imprimeur : Hélio-CourvoisierSA (héliogravure)

Format : bloc 110 x 72; timbres 29 x 39

MATÉRIEL PARAPHILATÉLIQUE

Figure 34



Numéro : JUV88-P1

Émission :

Nature : étiquette publicitaire autocollante

Motif principal : emblème et identification de l'exposition en vert.

Concepteur :

Imprimeur :

Format : 51 x 34

Présentation : feuille de 16 (?) *****

Numéro : JUV88-P2

Émission : ?

Nature : étiquette pour identifier les envois recommandés.

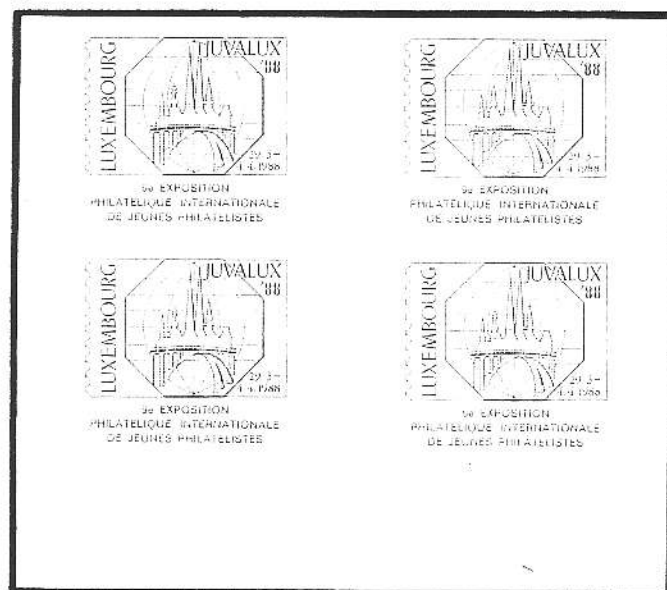
Motif principal : lettre R joutée des inscriptions Luxembourg 2t/ JUVLUX 88/Nº.

Imprimeur :

Format :

Présentation : *****

Figure 35



Numéro : JUV88-P3

Émission : ?

Nature : étiquette autocollante

Motif principal : emblème de l'exposition joutée de l'identification de l'Office des timbres du Luxembourg. Impression en noir sur fond vert.

Imprimeur :

Format : 160 x 35

Présentation :

DUSSELDORF 90

Figure 36



Type	:	Exposition philatélique internationale pour la jeunesse
Dates	:	20 au 24 juin 1990
Lieu	:	Dusseldorf, Allemagne Hôtel de ville de Dusseldorf
Hôtes	:	Fédération des philatélistes allemands Association des jeunes philatélistes allemands
Cadres	:	2 200
Emblème	:	comporte les éléments suivants : trois timbres fictifs, se-tenant, superposés sur un globe terrestre stylisé composé de lignes courbes représentant les longitudes et les latitudes, l'identification et la date de l'exposition. Le motif du premier timbre fictif représente l'emblème de la FIP; le second, deux jeunes exécutant des pirouettes; le troisième, l'emblème de l'Association allemande des jeunes philatélistes (Deutsche Philatelisten-Jugen).
Journées	:	21 juin - journée de la

jeunesse
22 juin - journée des Nations unies
23 juin - journée des sports
24 juin - journée de la Commission jeunesse de la FIP.

Note : L'exposition DUSSELDORF 90 est organisée conjointement avec la 11^e exposition philatélique nationale NAJUBRIA.

MATÉRIEL PHILATÉLIQUE

Numéro : DUS90-1
Émission : 1989/?
Nature : marque d'affranchissement mécanique de couleur rouge.

Motif principal : zone d'affranchissement rectangulaire comportant l'inscription «Deutsche Bundespost» en haut, la valeur au centre et l'emblème des postes allemandes, le cor postal, en bas; marque d'origine de type Klussendorf en provenance de LUDENS-CHEID I, code postal 5880.

Motif complémentaire : emblème, identification et dates de l'exposition.

Format :
Note : La ville de LUDENS-CHEID abrite le secrétariat de l'Association allemande des jeunes philatélistes qui se charge de la correspondance pour l'exposition DUSSELDORF 90.

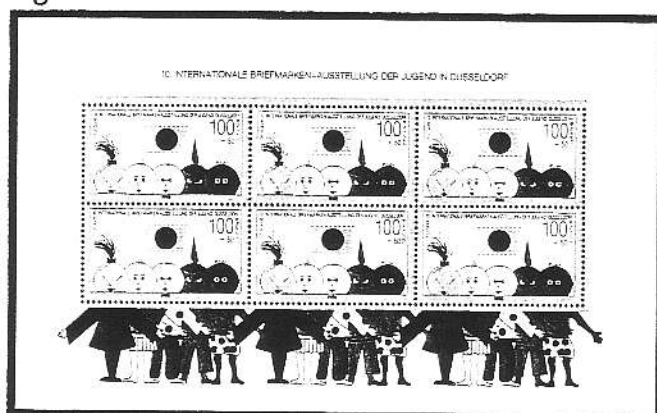
Numéro : DUS90-2
Émission : 1990/01/01 ?
Nature : marque d'affranchissement mécanique de couleur rouge.

Motif principal : zone d'affranchissement rectangulaire comportant l'inscription «DEUTSCHE BUNDESPOS», en haut, la valeur au centre et l'emblème des postes allemandes, le cor postal, en bas; marque d'origine de type Klussendorf en provenance de DUSSELDORF 102, code postal 4000.

Motif complémentaire : textepublicitaire identifiant l'exposition et les dates de l'événement.

Format :

Figure 37



Numéro : DUS90-3 (Sc B693)
Émission : 1990/06/21
Nature : bloc-feuillet perforé contenant 6 exemplaires d'un timbre avec surtaxe (100 + 50pf).

Motif principal : cinq têtes d'enfants stylisées de races différentes; timbre représentant un globe terrestre stylisé; identification de l'exposition.

Motif complémentaire : identification de l'exposition dans la marge supérieure du feuillet; dessin stylisé des corps com-

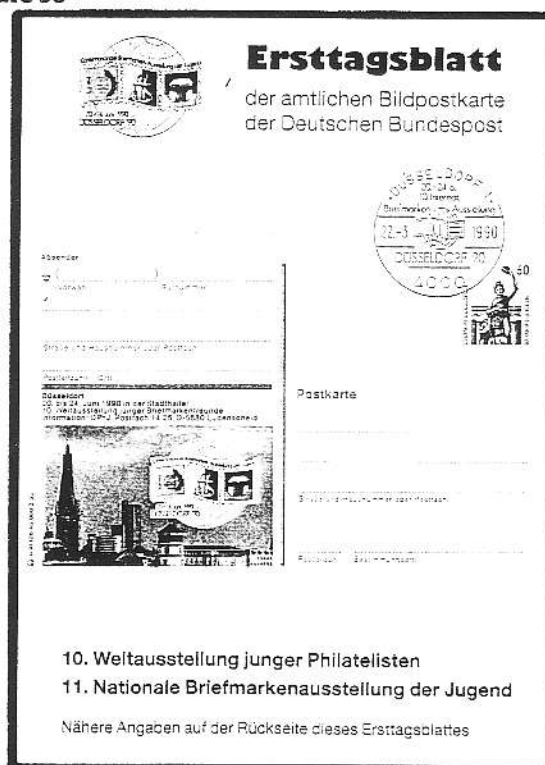
plets des enfants dont les têtes apparaissent sur le timbre de la partie supérieure du feuillet.

Concepteur : Heike ULLMANN
Imprimeur : Bundesdruckerei, Berlin
Format : bloc 165 x 101; timbre 43 x 25

Note : Le timbre appartenant au bloc-feuillet a été contrefait en 1993 et vendu à l'unité. Il semble que le feuillet complet n'a pas été contrefait.

ENTIERS POSTAUX

Figure 38



Numéro : DUS90-E1
Émission : 1990/03/22
Nature : carte postale (60pf)
Motif principal : reproduction d'un timbre de 60 pf (Sc 1523) émis le 1987/11/06 et appartenant à la série des timbres d'usage courant «sites et objets historiques». Le timbre représente la statue de bronze BAVARIA située à

Munich.

Motif complémentaire : emblème multicolore de l'exposition et vue de la ville de Dusseldorf.

Concepteur :

Imprimeur : Bundesdruckerei, Berlin

Format : 148 x 105

Numéro : DUS90-E2

Émission : 1990/06/21

Nature : carte postale (60pf).

Motif principal : reproduction d'un timbre d'une valeur similaire émis le 1988/05/05(Sc 1554) pour souligner le 700^e anniversaire de la fondation de la ville de Dusseldorf.

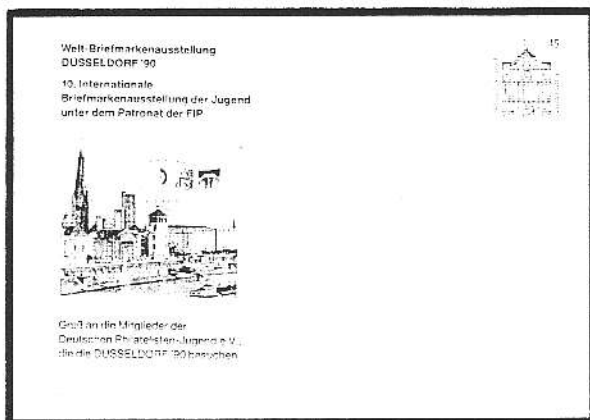
Motif complémentaire : similaire à DUS90-E1.

Concepteur du motif principal : Karine BLUME-ZANDEN

Imprimeur : Bundesdruckerei, Berlin

Format : 148 x 105

Figure 39



Numéro : DUS90-E3
Émission : 1990/03/22 (?)
Nature : enveloppe pré-affranchie (45pf).

Motif principal : reproduction d'un timbre de 45 pf (Sc) émis le ? et appartenant à la série des timbres d'usage courant «sites et objets historiques». Le timbre représente la façade du château Rastatt.

Motif complémentaire : similaire à DUS90-E1, mais la prise de vue de DUSSELDORF est différente.

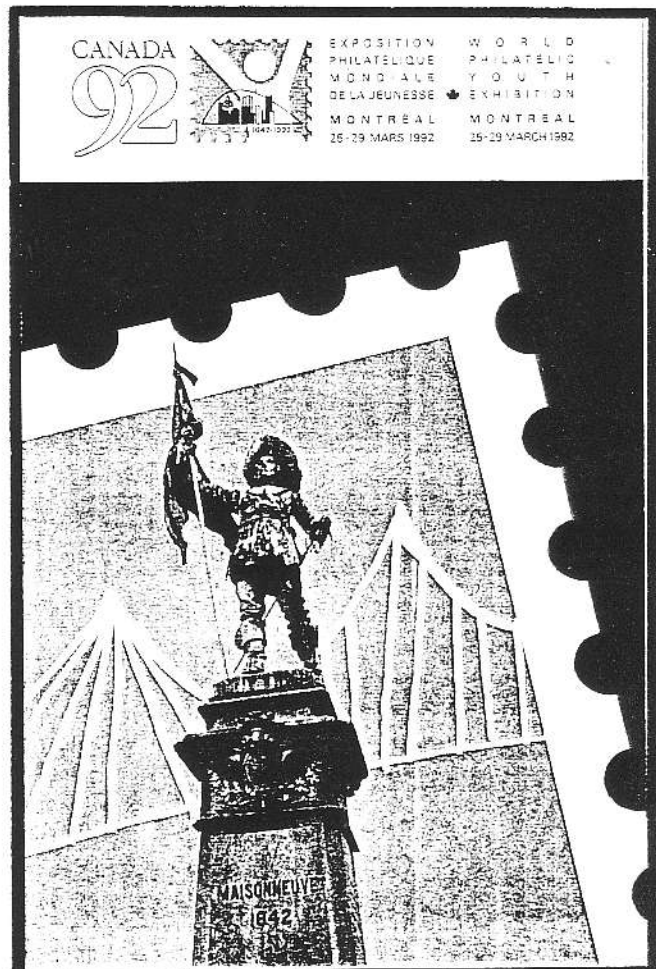
Concepteur :

Imprimeur :

Format :

CANADA 92

Figure 40



Type	:	Exposition philatélique mondiale de la jeunesse.	timbres se-tenant. (0.42, 0.42, 0.48 et 0.84\$).
Dates	:	25 au 29 mars 1992	
Lieu	:	Montréal, Canada Palais des Congrès	
Hôtes	:	Société royale de philatélie du Canada Société canadienne des postes Fédération québécoise de philatélie	
Cadres	:	1 620	
Emblème	:	timbre simulé en gris représentant en gros plan, de manière stylisée, le haut du corps d'un jeune, bras levés; profil stylisé de la ville de Montréal en rouge; le timbre simulé est jouté à droite de «CANADA 92» et, à gauche, de l'identification et des coordonnées de l'exposition, en français et en anglais. L'emblème conçu par la firme Cossette Communication de Montréal, a été dévoilé officiellement le 19 mars 1990.	Motif principal : exploration et découvertes: (1) vue de Ville-Marie et du Mont-Royal à partir de la rive sud; (2) panorama actuel de la ville de Montréal vu de la rive sud; (3) souligne les voyages de Jacques CARTIER. Carte de l'est du Canada, mât de navire, maquette et rose des vents; (4) 500 ^e anniversaire du premier voyage de Christophe COLOMB. Carte de l'Atlantique, calendrier aztèque, astro labe.
			Concepteurs : Suzanne DURANCEAU, Pierre-Yves PELLETIER
			Imprimeur : Canadian Bank Note Company (lithographie)
			Format : 48 x 30
			Présentation : feuille de 5 x 5
			Tirage : 15 000 000

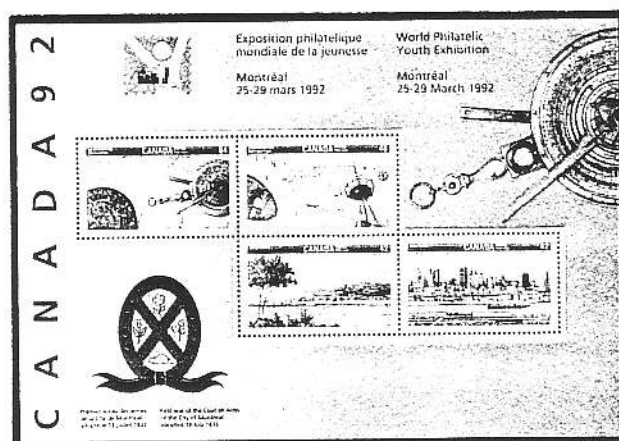
Journées	:	25 mars - journée de l'histoire 26 mars - journée de la terre 27 mars - journée des sports et des loisirs 28 mars - journée du patrimoine 29 mars - journée de l'espace	

Note : CANADA 92 marque le 350^e anniversaire de la ville de Montréal et le 5^e centenaire de la découverte des côtes de l'Amérique par Christophe COLOMB.

MATÉRIEL PHILATÉLIQUE

Numéro	:	CAN92-1 (Sc)
Émission	:	1992/03/25 (retiré 1992/09/25)
Nature	:	série de 4 timbres dont 2

Figure 41



Numéro	:	CAN92-2 (Sc)
Émission	:	1992/03/25 (retiré 1992/09/25)
Nature	:	bloc-feuillet regroupant les timbres de CAN92-1.

Motif principal : voir description des timbres de la série CAN92-1.

Motif complémentaire : astrolabe, premier sceau de la Cité de Montréal, emblème et identification de l'exposition.

Concepteurs : Suzanne DURANCEAU, Pierre-Yves PELLETIER

Imprimeur : Canadian Bank Note Company (lithographie)

Format : 180 x 126

Tirage : 400 000

Variété de motif complémentaire :

(a) signature gravée de «Paul de Chomedey de Maisonneuve» au bas du feuillet.

Graveur : Yves Baril

Imprimeur : Canadian Bank Note Company

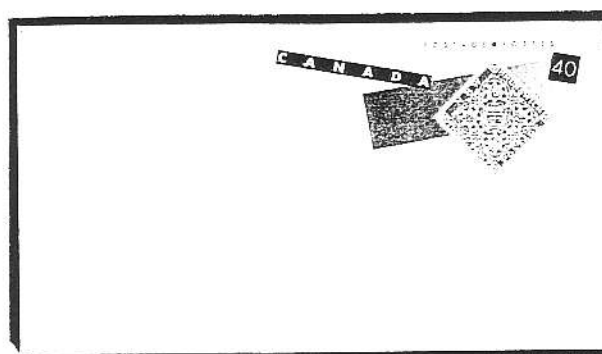
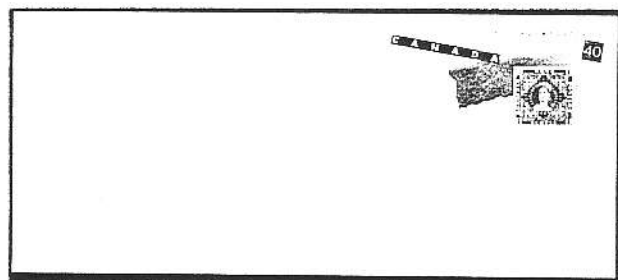
Tirage : 10 000

Notes : 1) Paul de CHOMEDEY, Sieur de Maisonneuve est le fondateur de la ville de Montréal.

2) Le papier du bloc-feuillet avec signature est différent de celui du bloc-feuillet régulier parce que l'impression de la signature adhérait mal au papier original et il fallut adopter un papier différent. De plus le bloc-feuillet signé diffère par une nuance de teinte, la couleur du fond est plus foncée que celle du bloc-feuillet ordinaire.

ENTIERS POSTAUX

Figure 42



Numéro : CAN92-E1

Émission : 1991/05/03

Nature : série de deux enveloppes commémoratives pré-affranchies (enveloppe lettre à 0.40\$ et enveloppe commerciale à 0.40\$).

Motif principal : timbres classiques de l'époque coloniale : (1) timbre de 3 pence (Sc 1) émis par le Nouveau-Brunswick en 1851 arborant la couronne impériale et les armoiries des Îles britanniques; (2) timbre de 1 penny (Sc 1) émis par la Nouvelle-Écosse le 1853/05/12 dépeignant la jeune reine Victoria.

Motif complémentaire : informations bilingues sur le timbre, emblème et identification de CANADA 92, le tout au verso de l'enveloppe.

Concepteur : Raymond BELLEMARE

Imprimeur : Innova de Montréal (lithographie)

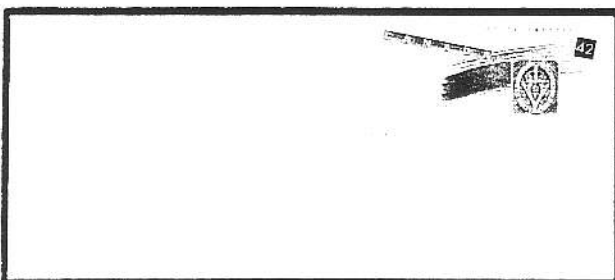
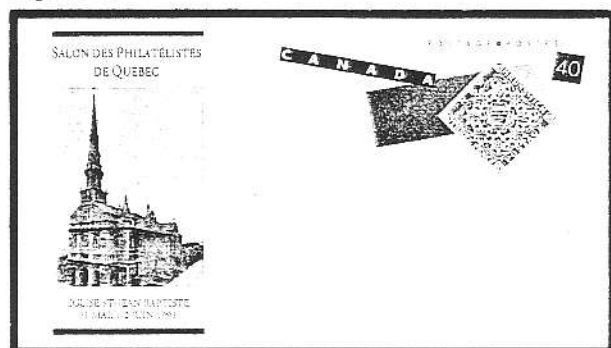
Format : (1) 165 x 92; (2) 242 x 105

Tirage : (1) 75 000; (2) 100 000

Variété de motif complémentaire de l'enveloppe : (1) : (a) effigie de John Reginald HOOPER avec texte au recto et à gauche de l'enveloppe. Souvenir émis pour l'exposition nationale ORAPEX 91 de la Société

royale de philatélie du Canada. Imprimé sous l'autorité de la Société canadienne des postes.

Figure 43



Émission : 1991/05/03

Tirage : 1 000

Note : John Reginald HOOPER est le fondateur d'une organisation qui a amorcé la philatélie organisée au Canada en 1887.

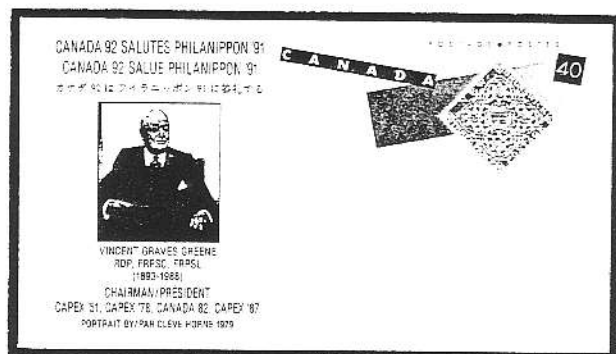
(b) esquisse de l'église Saint-Jean-Baptiste à Québec et texte au recto et à gauche de l'enveloppe. Souvenir émis pour le Salon des philatélistes de Québec. Couleur violet. Imprimé sous l'autorité de la Société canadienne des postes.

Émission : 1991/05/31

Tirage : 500

(c) effigie de Vincent Graves GREENE (1893-1988) et texte au recto à gauche de l'enveloppe. Souvenir émis pour souligner la tenue de PHILANIPPON 91. Le texte «CANADA 92 salue PHILANIPPON 91» en français, en

Figure 44



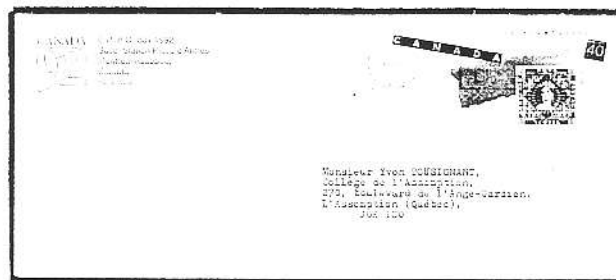
anglais et en japonais apparaît en haut de l'effigie. Couleur violet. Imprimé sous l'autorité de la Société canadienne des postes.

Émission : 1991/11/16

Tirage : 200

Note: Vincent Graves GREENE a été président du Comité organisateur des expositions CAPEX 51, CAPEX 78, CAPEX 82 et CAPEX 87.

Figure 45

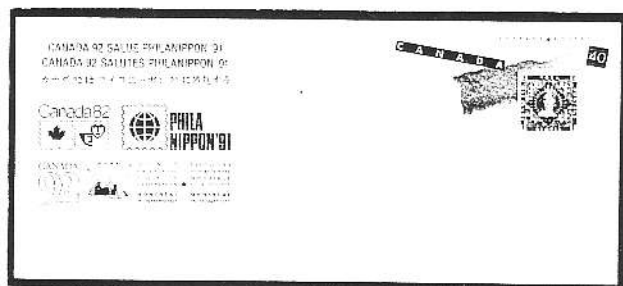


(.2) : (a) identification de l'exposition et coordonnées du secrétariat au recto, en haut à gauche de l'enveloppe. Couleur rouge. Imprimé sous l'autorité de la Société canadienne des postes.

Émission : 1991/05/23

Tirage : 3 000

Figure 46

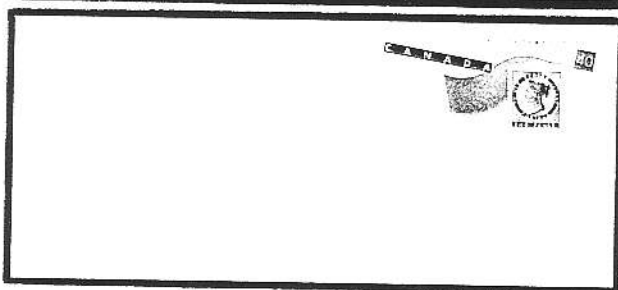
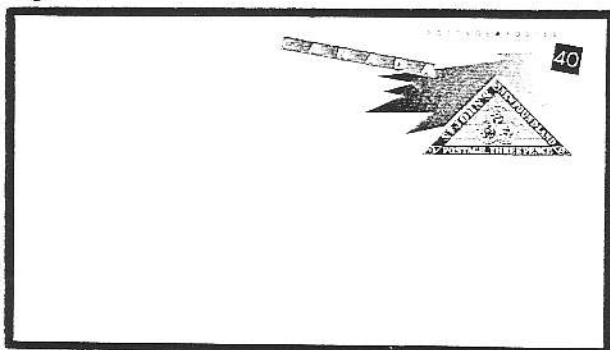


(b) emblèmes de CANADA 82, PHILANIPPON 91 et CANADA 92 au recto et à gauche de l'enveloppe. Le texte «CANADA 92 salue PHILANIPPON 91» en français, en anglais et en japonais apparaît en haut des emblèmes, couleur verte.

Émission : 1991/11/16

Tirage : 200

Figure 47



Numéro : CAN92-E2
Émission : 1991/11/29
Nature : série de deux enveloppes commémoratives préaffranchies (enveloppe lettre à 0.40\$ et enveloppe commerciale à 0.40\$).

Motif principal

timbres classiques de l'époque coloniale : (1) le premier timbre triangulaire émis par Terre-Neuve en 1857 d'une valeur de 3 pence (Sc 3), le timbre montre des fleurs héraldiques du Royaume-Uni; (2) le timbre de 2 pence émis par l'île du Prince-Édouard le 1861/01/01 (Sc 1). Le timbre montre la reine Victoria.

Motif complémentaire

Concepteur

Imprimeur

Format

Tirage

similaire à CAN92-E1

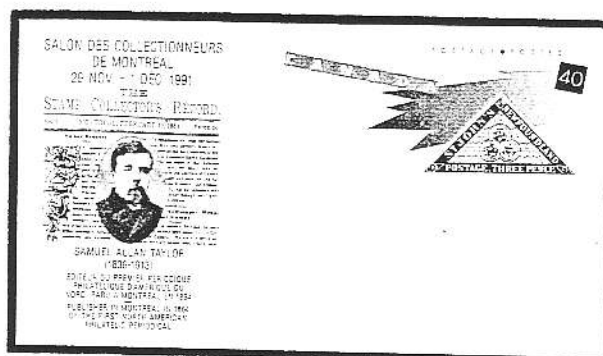
Raymond BELLEMARE

Innova de Montréal (lithographie)

(1) 165 x 92; (2) 242 x 105

(1) 75 000; (2) 100 000

Figure 48



Variété de motif complémentaire

enveloppe (1)

(a) effigie de Samuel Allan TAYLOR (1838-1913) et texte au recto et à gauche de l'enveloppe. Souvenir émis pour le Salon des collectionneurs de Montréal, où se tenait une exposition jeunesse de niveau national permettant aux jeunes de se qualifier pour CANADA 92. Sous la responsabilité de la Fédération québécoise de philatélie.

Émission : 1991/11/29

Tirage : 1 000

Note : Monsieur TAYLOR a publié en 1864, à Montréal, le premier périodique philatélique nord-américain.

enveloppe (.2) : (a) même motif que l'enveloppe (.1) (a)

Émission : 1991/11/29

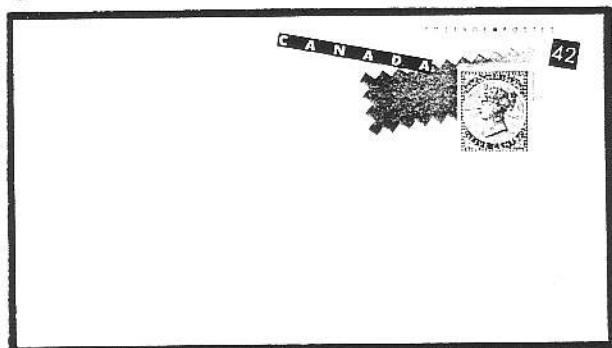
Tirage : 1 000

(b) identification de l'exposition et coordonnées du secrétariat au recto, en haut à gauche de l'enveloppe.

Émission : 1991/11/29 (?)

Tirage : 1 000 (?)

Figure 49



Numéro : CAN92-E3
Émission : 1992/01/10
Nature : série de deux enveloppes pré-affranchies (enveloppe lettre à 0.42 et enveloppe commerciale à 0.42\$).

Motif principal : timbres classiques de l'époque coloniale : (.1) timbre non dentelé de 5 cents (Sc 3) émis par l'île de Vancouver le 1865/09/19 représentant la reine Victoria; (.2) timbre non dentelé de 3 pence (Sc 7) émis par la Colombie-Britannique le 1865/11/01 qui mit en évidence le sceau de la colonie avec un grand V pour

rappeler la reine Victoria.

Motif complémentaire

Concepteur : similaire à CAN92-E1
Imprimeur : Raymond BELLEMARE
Innova à Montréal (lithographie)

Format : (.1) 165 x 92; (.2) 242 x 105

Tirage : (.1) 75 000; (.2) 100 000

Variété de motif complémentaire de l'enveloppe (.1) :

(a) effigie de William Henry BROUSE et texte au recto et à gauche de l'enveloppe. Souvenir préparé pour l'exposition PHILEX de Toronto. Imprimé sous l'autorité de la Société canadienne des postes.

Émission : 1992/01/10

Tirage : 2 000

Note :

Monsieur BROUSE fut le président fondateur du Toronto Stamp Collectors' Club de Toronto en 1892.

Figure 50



(b) effigie de Jeanne MAN-CE (1606-1673), fondatrice de l'Hôtel-Dieu de Montréal, avec texte au recto et à gauche de l'enveloppe. Souvenir préparé par la Fédération québécoise de philatélie. Imprimé sous l'autorité de la Société canadienne des postes.

Émission : 1992/03/25

Tirage : 1000

Figure 51



enveloppe (.2) :

(a) effigie de Paul de Chomedey de Maisonneuve (1612-1676), fondateur de Montréal, et texte au recto et à gauche de l'enveloppe. Souvenir préparé par la Fédération québécoise de philatélie. Imprimé sous l'autorité de la Société canadienne des postes.

Émission :

Tirage : 1000

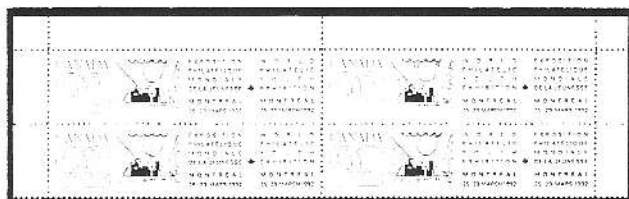
(b) identification de l'exposition et coordonnées du secrétariat au recto, en haut à gauche de l'enveloppe.

Émission :

Tirage :

MATÉRIEL PARAPHILATÉLIQUE

Figure 52



Numéro : CAN92-P1
Émission : 1990 (?)
Nature : étiquette publicitaire dentelée et gommée

Motif principal : emblème et identification

de l'exposition

Concepteur :
Imprimeur :
Format : 83 x 22
Présentation : feuille de 2 x 10
Tirage :

Numéro : CAN92-P2
Émission : 1990/05/03
Nature : carte souvenir
Motif principal : reproduction du timbre «Vent d'Ouest» de Tom THOMPSON de la série des chefs-d'oeuvre canadiens. La carte souligne l'exposition philatélique internationale STAMP WORLD LONDON 90.

Motif complémentaire : emblème et identification de CANADA 92 au verso de la carte.

Concepteur :
Imprimeur :
Format : 150 x 200

Numéro : CAN92-P3
Émission : 1990/08/24
Nature : carte souvenir
Motif principal : reproduction d'un timbre représentant la forêt boréale, un des quatre motifs de la série émise le 1990/08/07. La carte souligne l'exposition philatélique internationale NEW ZEALAND 90.

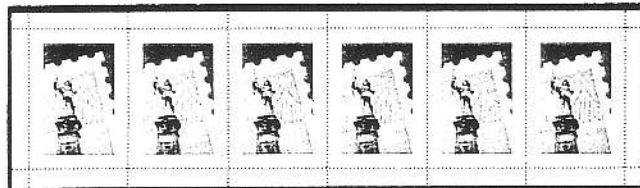
Motif complémentaire : emblème et identification de CANADA 92 au verso de la carte.

Concepteur :
Imprimeur :
Format : 150 x 200

Numéro : CAN92-P4
Émission : 1991/11/16
Nature : carte souvenir
Motif principal : reproduction d'un timbre représentant la rivière Main et un caribou, un des cinq motifs de la série émise le 1991/08/20. La carte souligne l'exposition philatélique internationale PHILANIPPON 91.
Motif complémentaire : emblème et identification de CANADA 92 au verso de la carte.

Concepteur :
Imprimeur :
Format : 150 x 200

Figure 53



Numéro : CAN92-P5
Émission : ?
Nature : vignette dentelée et gommée
Motif principal : statue de Paul de Chomedey de Maisonneuve avec, en arrière-plan, une esquisse d'un pont. Le motif de l'étiquette est le même que la couverture des bulletins 1 et 2 de CANADA 92.
Concepteur :
Imprimeur :
Format : 40 x 56
Présentation : feuillet de 1 x 6

Variété de perforation : (a) étiquette non dentelée

Figure 54



Numéro : CAN92-P6
Émission : 1992/03/25
Nature : carte souvenir
Motif principal : reproduction du timbre CAN92-1.1, vue de Ville-Marie; emblème et identification de l'exposition. Reproduction de la série complète CAN92-1 en noir et blanc au verso.

Concepteur :
Imprimeur :
Format : 152 x 106
Tirage :
Note : Cette carte souvenir a été préparée pour le personnel de la Société canadienne des postes.

Numéro : CAN92-P7
Émission : 1992/04/24
Nature : carte souvenir
Motif principal : reproduction du timbre CAN92-1.4. La carte souligne l'exposition philatélique internationale GRANADA 92.

Concepteur :

Imprimeur :
Format : 150 x 200
Tirage :

Numéro : CAN92-P8
Émission : 1992/05/22
Nature : carte souvenir
Motif principal : reproduction du timbre
CAN92-1.4. La carte souli-
gne l'exposition philaté-
lique internationale
WORLD COLUMBIAN
EXPO 92.

Concepteur :
Imprimeur :
Format : 150 x 200
Tirage :

Yvon TOUSIGNANT
Fauteuil Czeslaw Slania
écrit spécialement
pour l'Académie.