

L'HISTOIRE POSTALE DU QUEBEC : de la Nouvelle-France au Québec moderne



Par CLAUDE GIGNAC, présenté le 28 septembre 2014
Dans le cadre des journées de la culture
Au vieux bureau de poste de Lévis
En collaboration avec la Société d'histoire de Saint-Romuald



TABLE DES MATIÈRES

- ▣ Introduction

- 1. La poste en Nouvelle-France:1640-1763

- 2. La poste sous le régime britannique :

- ▣ 1763-1791

- ▣ 1791-1840

- ▣ 1840-1851

- ▣ 1851-1867

- ▣ 1867- jusqu'à aujourd'hui

- ▣ Conclusion

Introduction

- ▣ Définition d'histoire postale
- ▣ Objectifs de la SHPQ
- ▣ L'importance des plis, des lettres, des enveloppes et des cartes postales



Définition d'histoire postale

- ▣ Collection des documents postaux reflétant directement les événements historiques sous l'empire desquels, ceux-ci ont vu le jour
- ▣ Cette dénomination est utilisée dans les expositions philatéliques compétitives
- ▣ L'Histoire de la poste proprement dite consiste en la recherche et l'étude (avec ou sans collection) des témoignages de toute sorte relatifs à l'évolution de ce service public au cours de la période étudiée
- ▣ Origine de l'histoire postale

Objectifs de la SHP



- ▣ Constituée en 1980
- ▣ Regrouper les amateurs d'histoire postale
- ▣ Promouvoir cette discipline et les recherches susceptibles d'en faire avancer la connaissance
- ▣ Assurer un support pour la publication d'ouvrages, particulièrement en langue française, sur l'histoire postale du Québec, c'est-à-dire sur le territoire actuel ainsi que le territoire précédant sa constitution.

L'importance des plis, des lettres, des enveloppes et des cartes postales

- ▣ Permettent aux amateurs d'histoire et historiens d'écrire des publications sur les sujets suivants:
- ▣ Maîtres de poste et commis de la poste
- ▣ Bureaux de poste
- ▣ Routes postales
- ▣ Moyen de transports du courrier
- ▣ Inventaire des marques postales
- ▣ Tarifs postaux
- ▣ Les timbres-postes et leur histoire

1. La poste en Nouvelle-France: 1640-1763

- ▣ Ouvrage incontournable :
- ▣ Jane E. Harrison. 1997, *Adieu pour cette année, la correspondance au Canada, 1640-1830*
- ▣ Correspondance réservée surtout à l'administration publique, aux communautés religieuses et aux marchands.
- ▣ Les nouvelles voyagent par terre et par eau
- ▣ La correspondance se fait par mer pour communiquer avec la mère patrie



La lettres sous forme de plis

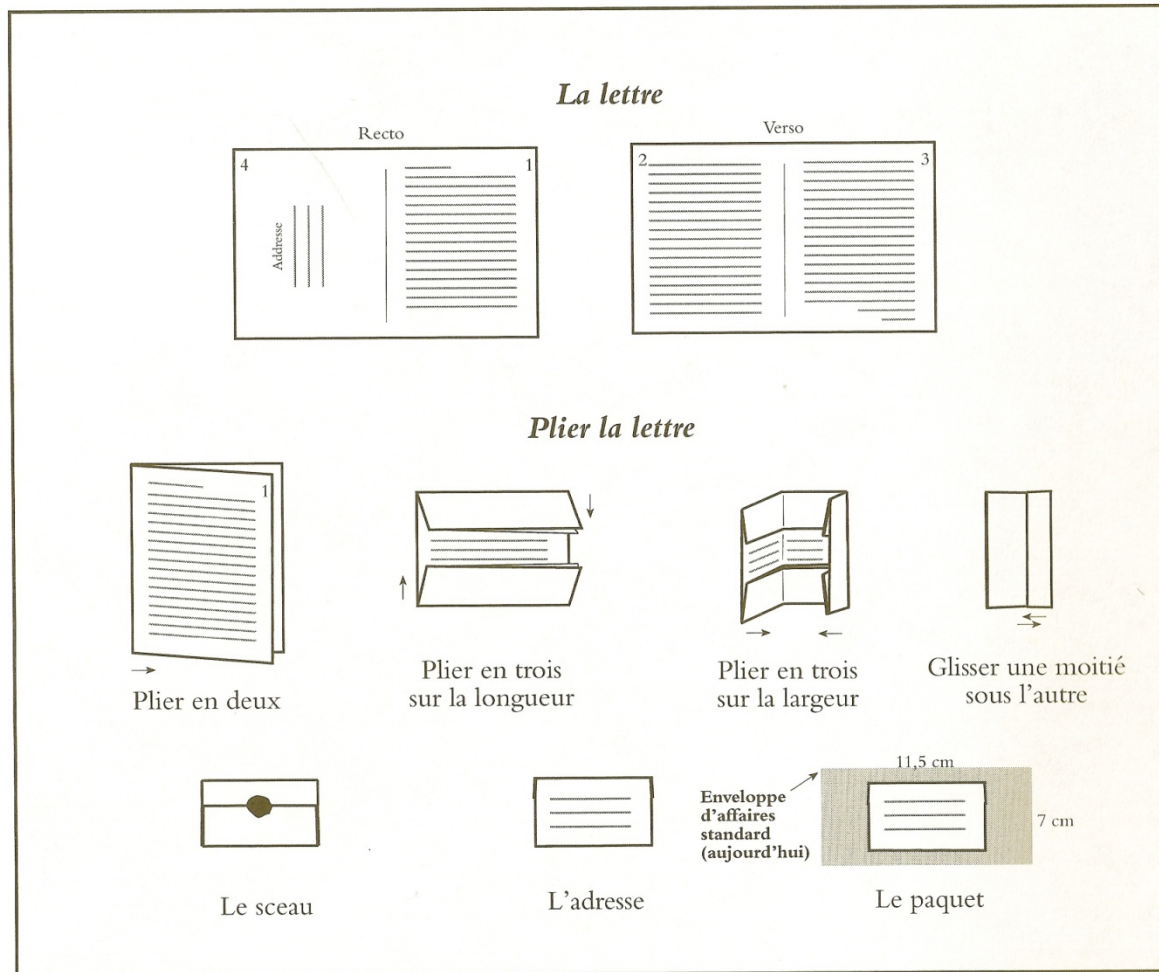


Illustration 27. Plier la lettre

Exemple de pli sous le régime français

à la Rivière des prairies
Ce 12^e février 1709

Monsieur

Monsieur Raimbault procureur
du Roy dans la juridiction du
Mont-real A villemaries.

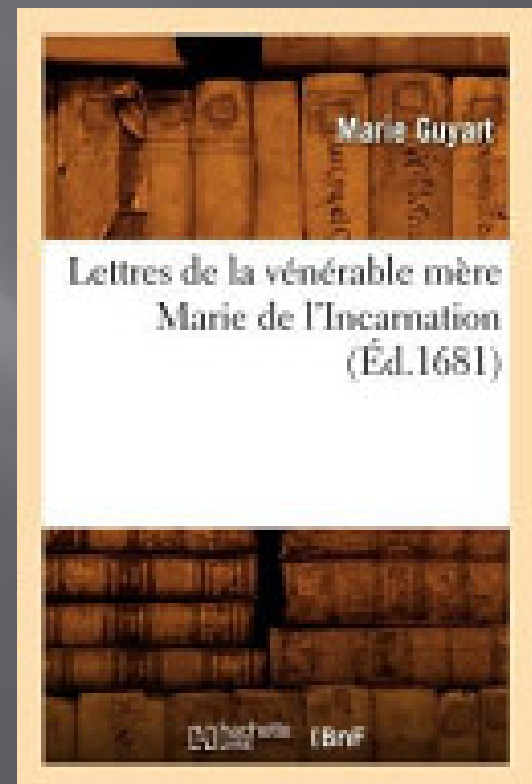
Carte de la Nouvelle-France



Marie de l'Incarnation 1599-1672

ARRIVÉE EN NOUVELLE-FRANCE EN 1639

ÉNORME CORRESPONDANCE :
ENVIRON 13 000 LETTRES



La correspondance outre-mer en Nouvelle-France

Cycle saisonnier de l'arrivée et du départ des
vaisseaux : fin printemps – début automne

Le départ de France : mars à mai

Trafic maritime :

Inférieur à 10 jusqu'en 1725

Supérieur à 20 jusqu'en 1745

Supérieur à 50 jusqu'en 1760

Envoi par faveur, capitaine et équipage de navire ou
négociants de France ou des agents à Bordeaux ou
Larochelle

Beaucoup de duplicata de lettres

Le système postal à l'intérieur de la colonie

- ▣ 1734 Ouverture du chemin du Roy
- ▣ Création d'un réseau de poste de relais qui fournissent aux voyageurs gîte, voiture et chevaux
- ▣ Nomination de maîtres de poste; cf déf.
- ▣ Assurance d'une régularité à la livraison postale comme en témoigne une correspondance entre Ménardie et Auger de Québec à Montréal en 1757

ST-NICOLAS



des Ursulines de Québec
ce 2^e Aoust 1718

Lettre du régime français envoyé à M. Lanouiller à "St-Nicolas" en provenance des Ursulines de Québec, datée du "2 Aoust 1718".

Transportée "par faveur"

Les courriers du roy



- ▣ 1693 Pierre Dasselva achemine la correspondance entre Montréal et Québec
- ▣ Moyennant une commission
- ▣ 1721 On accorde le monopole du service postal à Nicolas Lanouiller
- ▣ 1727 Jean Morand remplace Pierre Dasselva

1.1 La poste sous le régime militaire britannique

- ▣ Pli datée du 7 septembre 1762 et envoyée de Québec à Paris en passant par Louviers en Haute-Normandie et probablement par Le Havre par bateau privé
- ▣ On peut y voir deux tarifs:
Un de 10 centimes et tarifié à nouveau de 14
- ▣ Période sous laquelle la poste n'est pas organisée

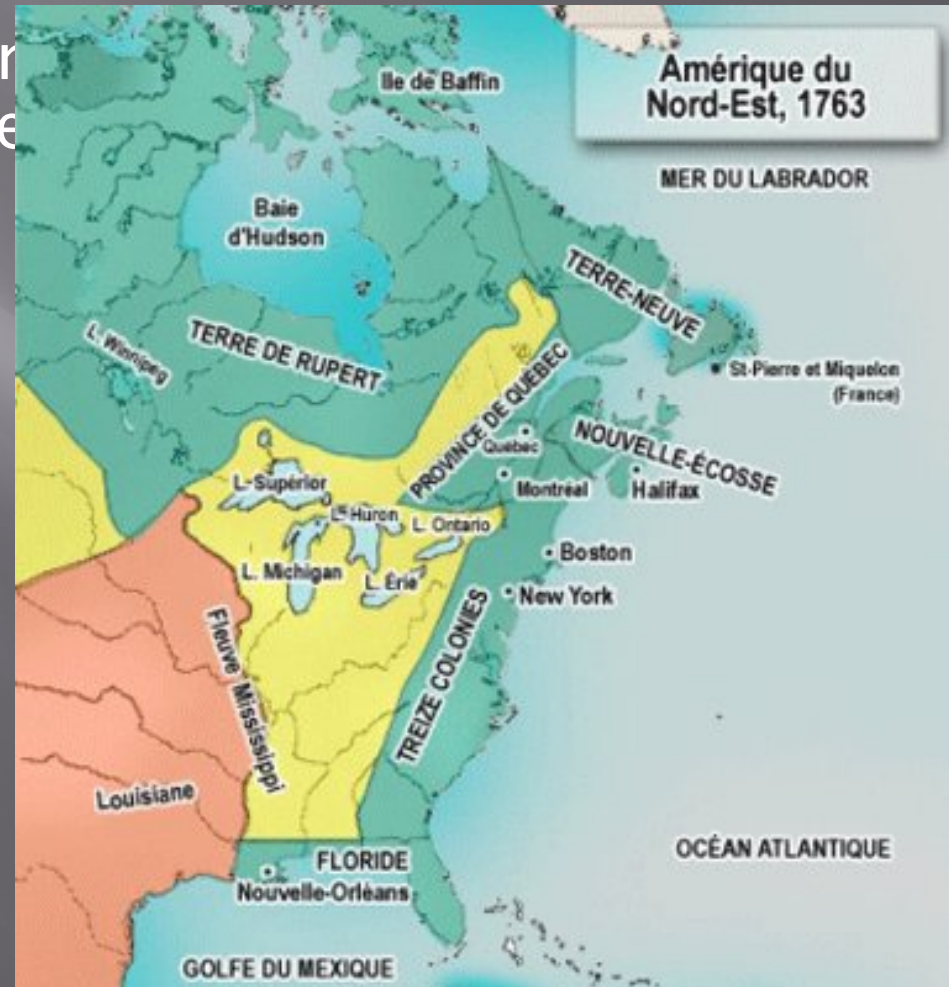
Source: Allan Steinhart Collection,
1685-1865

De Québec par Louviers
A Monsieur
M^{re} Moineur Tho. Mich. Moore
Demeurant au cul de sac de
La Rue f^{re}on proche d'Eglise
St. Sulpice
A Paris

A Québec le 7^{me} 1762.

2. La poste sous le régime britannique

- Introduction d'un système postal officiel en 1763 dans la province de Québec à partir des infrastructures (postes de relais) établis sous le régime français
- Benjamin Franklin et Hugh Finlay
- Établissement des trois premiers bureaux de poste dans la *Province of Quebec*



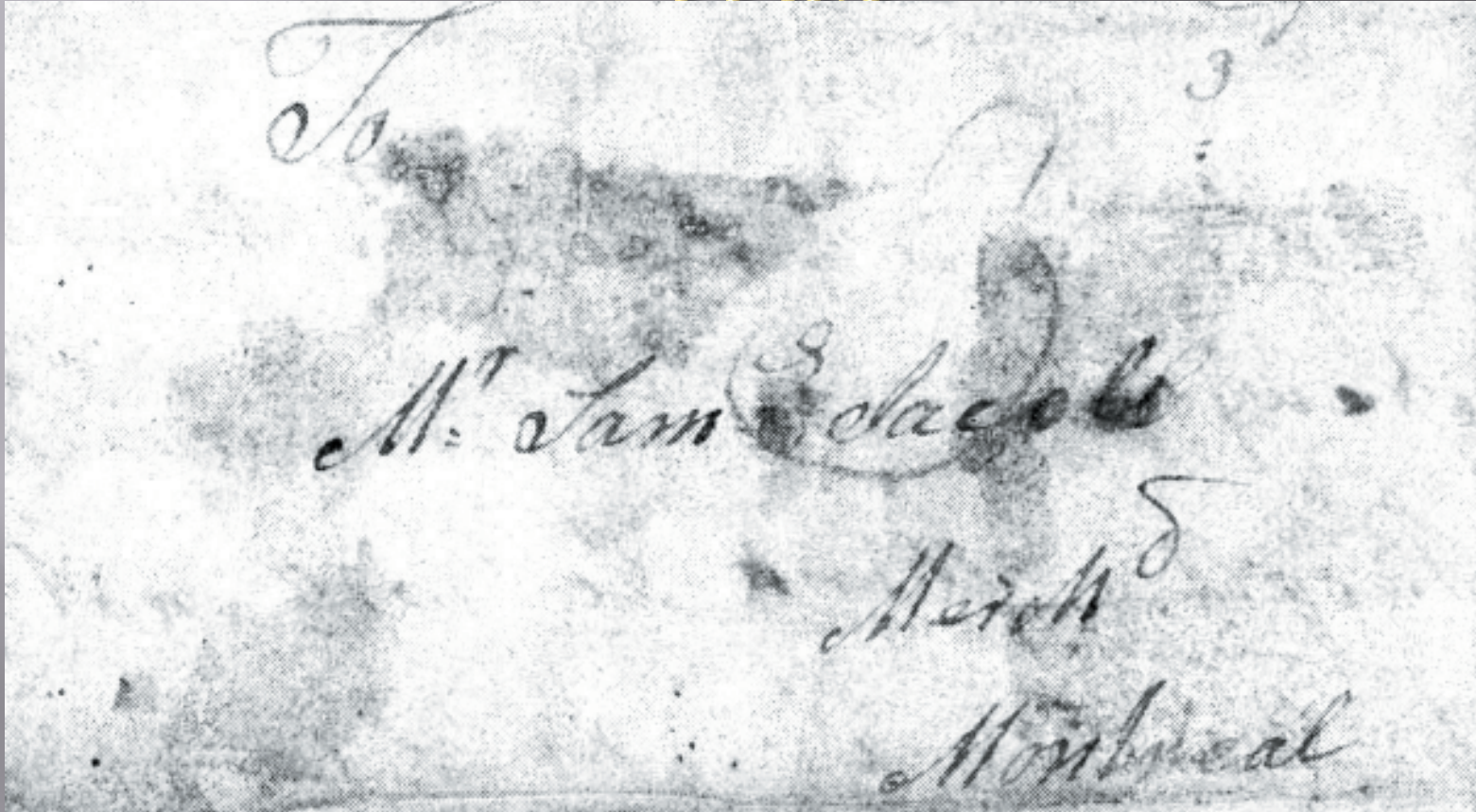
Source: Me Guy des Rivières, 1980, La première route postale au Québec

Les premiers bureaux de poste

- ▣ en 1763
- ▣ Bureau principal à Québec
- ▣ Deux sous-bureaux :
 - ▣ Montreal
 - ▣ Three Rivers



La premier pli retrouvé datant de 1763



Envoi du mp de Three Rivers Aaron Hart à Montreal

Un système postal depuis 1763 qu'est-ce que ça change?

- ▣ Contrôle administratif des communications postales par le gouvernement britannique jusqu'en 1851
- ▣ Pour l'utilisateur :
 - ▣ Le paiement pour l'envoi du courrier, au départ ou à la réception
 - ▣ Une certaine fiabilité du transport
- ▣ Pour le généalogiste ou l'historien:
 - ▣ une liste des bureaux de poste et des maîtres de poste (www.bac-lac.gc.ca/fr/decouvrez/patrimoine-postal-philatelie/bureaux-maitres-poste)
 - ▣ Des marques postales indiquant l'origine de la lettre et le lieu de livraison

Exemple de lettres par plis sous le régime anglais



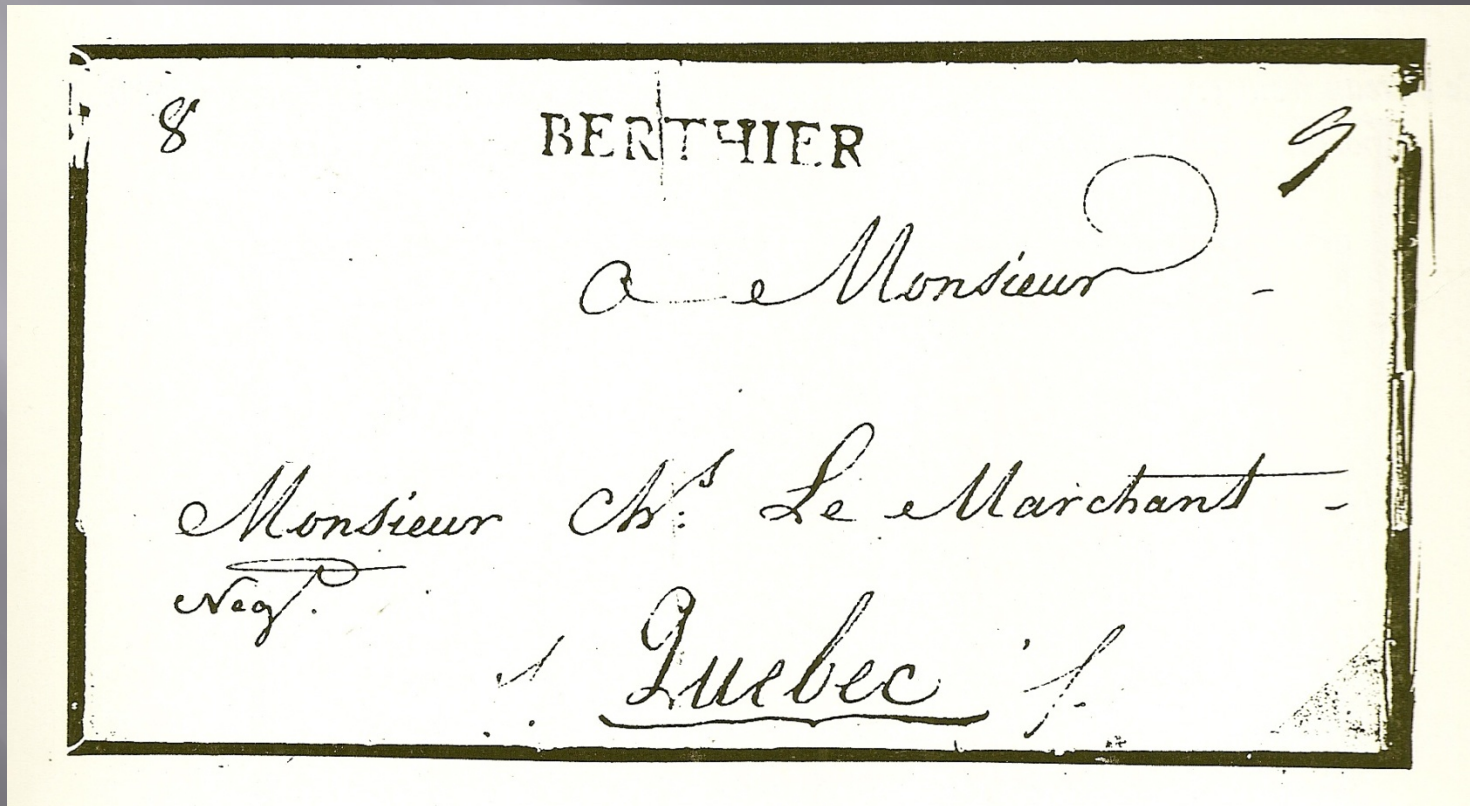
1765: ajustement des tarifs postaux

- ▣ La *British Post Office Act* (Loi sur les Postes britanniques) de 1710 est modifiée (5 Geo. III [1765], chap. 25) afin de prévoir des changements aux tarifs postaux en Amérique du Nord britannique. Désormais, au lieu d'un tarif fixe pour la livraison entre deux points, les routes seront mesurées et les nouveaux tarifs seront fonction de la distance et du nombre de feuilles de papier.
- ▣ Exemple : en monnaie *currency*
- ▣ Distance de 60 milles ou moins : 0 sh 4 ½ p
- ▣ Distance de 61 à 100 milles 0 sh 7 p
- ▣ Distance de 101 à 200 milles 0 sh 9 p
- ▣ Distance de 201 à 300 milles 0 sh 11 p
- ▣ Distance de 301 à 400 milles 1 sh 1 p

- ▣ À partir de 1844 le tarif postal sera basé sur le poids : ½ on : 9 p
- ▣ Et en 1851 avec le timbre on fixa un tarif de 3p pour ½ on

1765-1829 Les marques linéaires

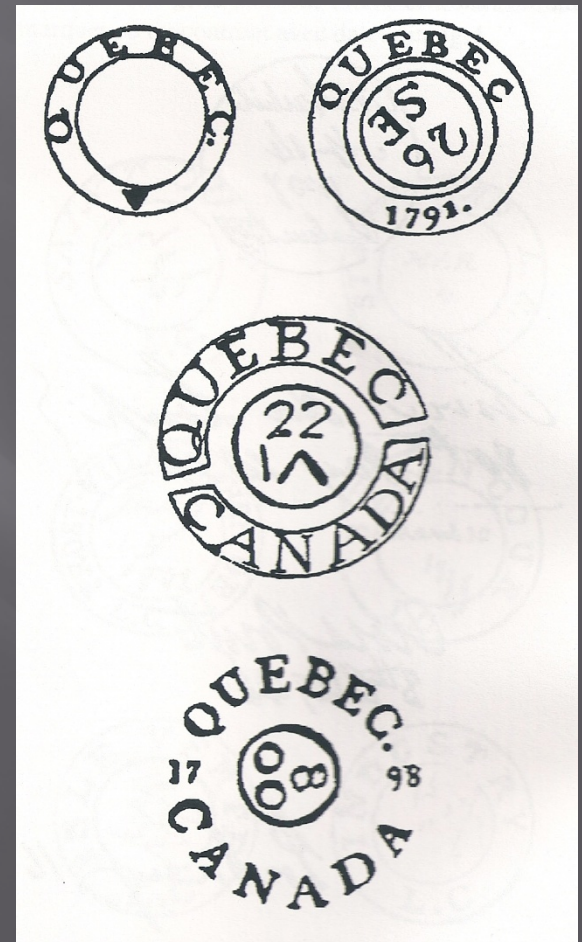
- ❑ Création du 4^{ième} bureau : Berthier en 1772
- ❑ Importance des curés de paroisse



1778 – 1799

Les marques Bishop de Québec

- ▣ Marque du nom de son inventeur anglais
- ▣ Utilisée aujourd'hui comme sigle de la
- ▣ Société philatélique de Québec



1782 et 1791 Les officiers de la poste

OFFICIERS du BUREAU de la Poste.
HUGH FINLAY, Ecuier, Co-député Directeur-général de la Poste pour le District du Nord de l'Amérique Septentrionale, et Directeur de la Poste dans la Province de Québec.
Edward William Gray, Ecuier, Député à Montreal.
Mr. Samuel Sills, Député aux Trois-Rivieres.
Mr. Louis Aimé, Député à Berthier.

N. B. Le Courier part de Québec et de Montréal tous les Lundis et Jeudis à quatre heures après midi, et arrive aux dits endroits tous les Mercredis et Samedis, si le tems le permet.

Poste

□ Source Qc Almanach 1782

[65]
OFFICIERS
DU BUREAU DE LA POSTE.
LE DEPART DES MALLES, ET CHEMINS DE POSTE
DANS LA PROVINCE.

HUGUES FINLAY, Ecuier, Directeur-général de la Poste pour les Provinces de Québec, Nouvelle-Ecosse, Nouveau-Brunswick et dépendances.
Mr. E. Edwards, son Député à Montréal.
Mr. Samuel Sills, idem aux Trois-Rivieres.
Mr. Louis Aimé, idem à Berthier.
Mr. Samuel Anderson, idem à Cornwall.
 — **John Munro**, idem à Matilda.
 — **John Jones**, idem à Augusta.
 — **Peter Clarke**, idem à Kingston.
 — **Joseph Edwards**, idem à Niagara.
 — **George Lieth**, idem au Détroit.
 — **Mitchel**, idem à Michilimackinac.
 — **Hugh Munro**, idem à la Baie des Chaleurs.

DEPART DES MALLES.

Au commencement de chaque mois il part une Malle de Falmouth pour Québec, et arrive plus tôt ou plus tard selon les circonstances: Une autre part pour Angleterre tous les mois, soit par la voie d'Halifax ou de New-York.

Une Malle est acheminée de Québec à Halifax une fois chaque quinze jours en Été, et une fois tous les mois en Hiver.

Une Malle part de Québec le premier Lundi de chaque mois pour les Nouveaux Etablissmens au-dessus de Montréal, &c. et on achemine des Malles pour les Etablissmens de Gaspé, la Baie des Chaleurs, &c. selon le besoin et l'occasion.

Le Courier part de Québec et de Montréal tous les Lundis et Jeudis à quatre heures après midi, et arrive tous les Mercredis et Samedis, si le tems le permet.

Taxes

• Source Qc Almanach
 1791

1791 Acte constitutionnel

- ▣ Création du bas-Canada et du haut-Canada
- ▣ Influence sur la nomenclature des marques postales
- ▣ Mise en application des divisions par comté selon le mode britannique...choix de noms anglais...
- ▣ Influence sur les noms des bureaux de poste

1820 : Nombre de bureaux de poste

- ▣ 23 au Bas-Canada
- ▣ 19 au Haut-Canada
- ▣ 6 en Nouvelle-Écosse
- ▣ 3 au Nouveau-Brunswick
- ▣ 1 à l'Île-du-Prince-Edouard

1827-1855 période des lettres d'argent (*Money Letters*)

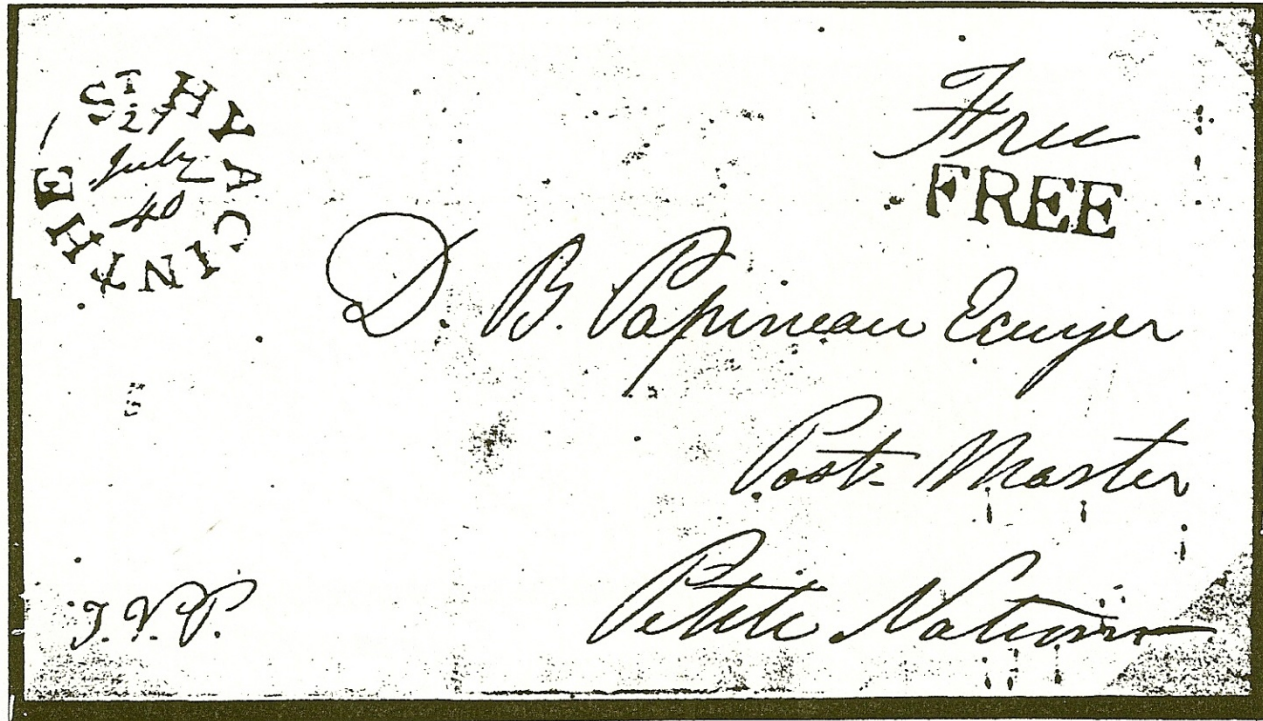
- Introduction dans le Bas-Canada et le Haut-Canada du service des lettres d'argent



LES MARQUES POSTALES DE 1829

Les petites marques circulaires avec empattements

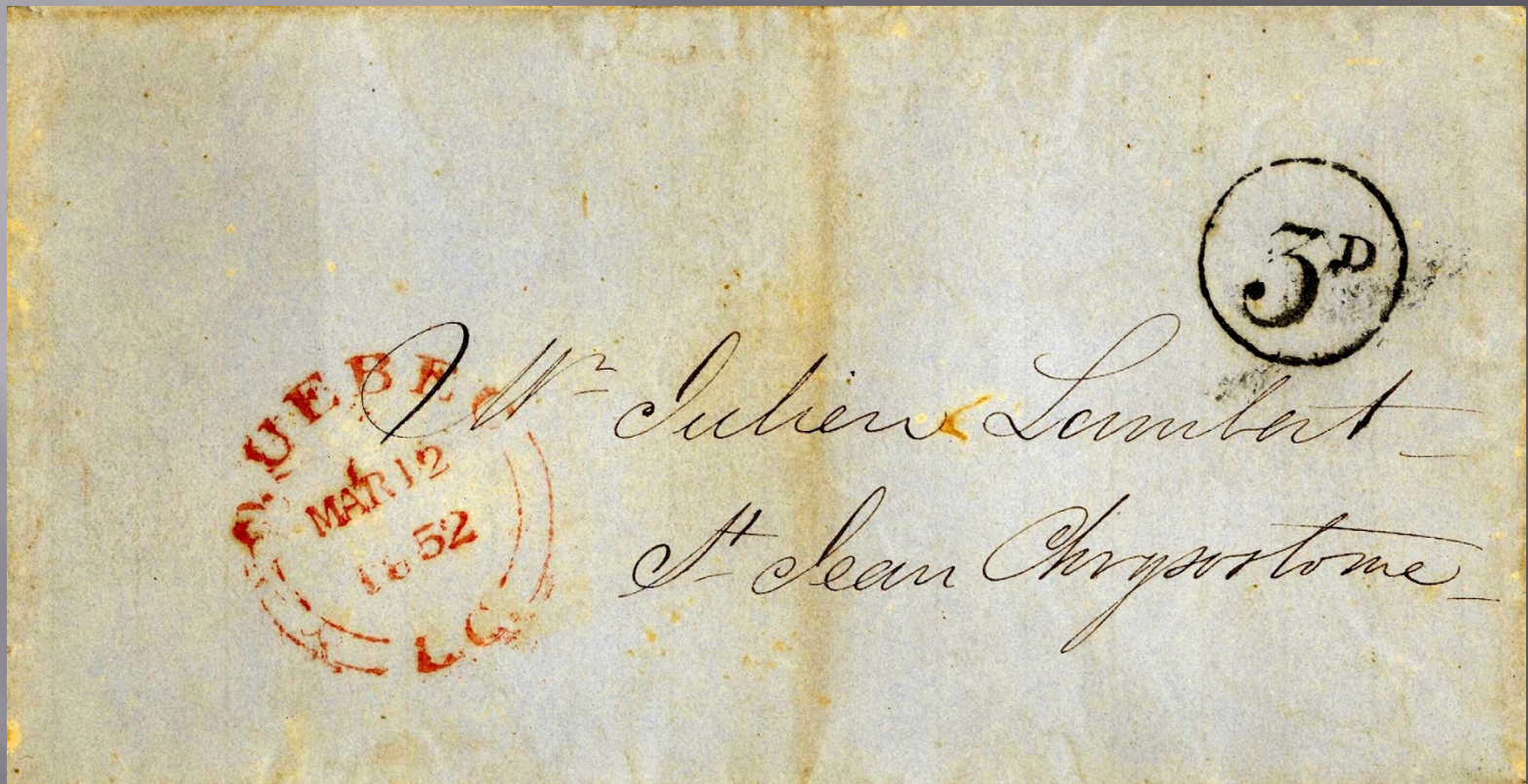
- ▣ St-Hyacinthe , bureau ouvert en 1820



LES MARQUES POSTALES DE 1831

Les grandes marques circulaires avec empattements

- ▣ Marques utilisées de 1831 jusqu'à 1870 ave L.C. (Lower Canada)



1841-1867 L'acte d'union

- ▣ 1840 Création du timbre-poste en Angleterre
- ▣ 1841 Le 10 février, le Haut-Canada et le Bas-Canada sont réunifiés. Le Haut-Canada et le Bas-Canada sont renommés Canada-Ouest et Canada-Est.
- ▣ 1844 La première machine à fabriquer les enveloppes a été construite par E. Hill et W. De La Rue, à Londres
- ▣ 1844 Fin du tarif par feuille
- ▣ 1851 Arrivée du timbre-poste
- ▣ 1859 Passage au système décimal (cents)

Les premiers bureaux de poste de la rive sud de Québec

- ▣ St.Nicholas : avant 1832
mais réouverture le 6 juin 1851
- ▣ St.Henri de Levis : 6 juillet 1846
- ▣ Point Levi, 1^{er} juin 1848 et Levis, 1^{er} mai 1862
- ▣ Etchemin et New Liverpool, 6 janvier 1852
- ▣ Point Levi East, 1^{er} novembre 1853, qui est devenu Lauzon, le 1^{er} juin 1867
- ▣ St-Jean-Chrysostôme, Lévis 1^{er} avril 1855

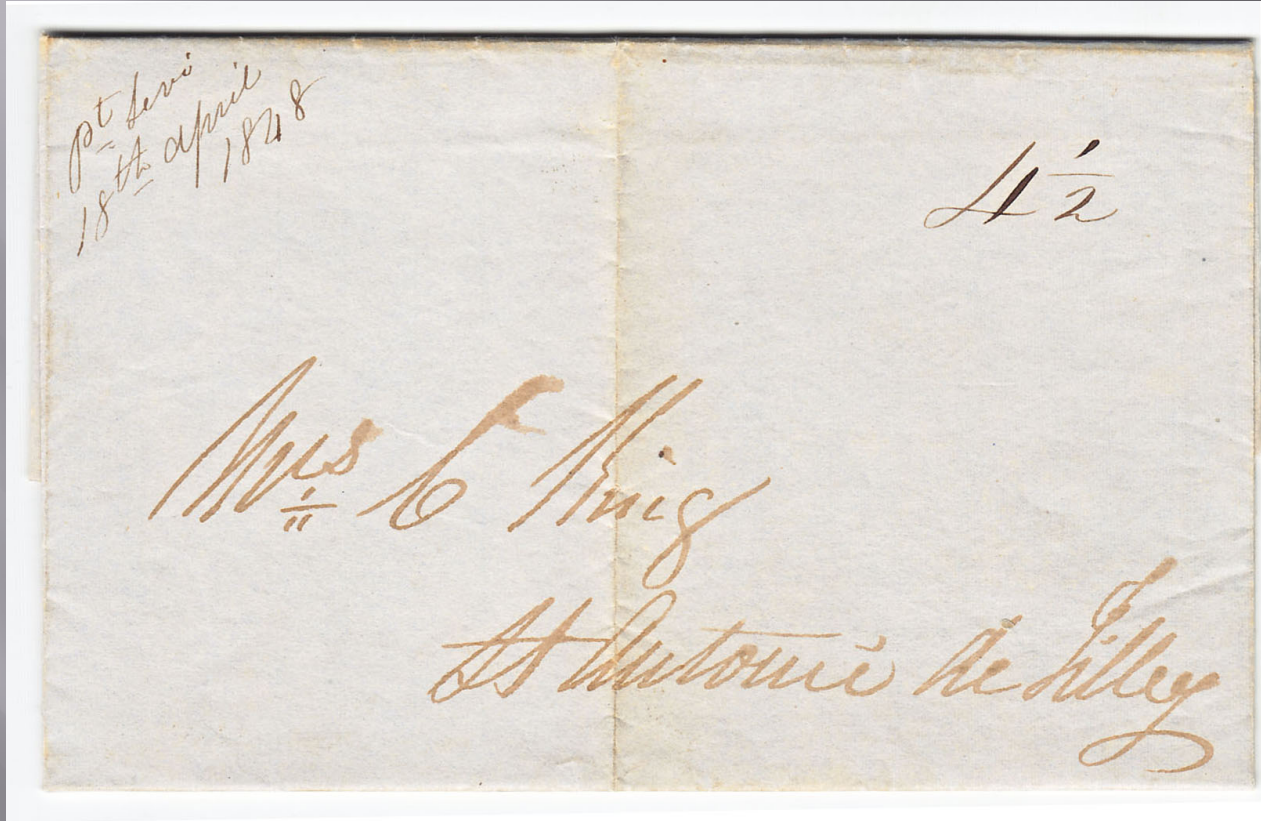
LES MARQUES POSTALES DES ANNÉES 1840

Les doubles cercles

- ▣ Marques utilisées de 1820 pour une centaine de bureaux de poste du Bas-Canada avec L.C. (Lower Canada) ou C.E. (Canada East)



POINT LEVI (1848-1861)



Marque manuscrite du premier maître de poste. Le bureau de poste de Lévis ouvrit le 6 janvier 1848.

Tarif 4½dcy(deniers currency) pour moins de 60 milles.

LES MARQUES POSTALES DE 1845

Les doubles cercles interrompus sans empattement

- ▣ Marques utilisées de 1845 jusqu'à 1875 avec L.C. (Lower Canada) ou C.E. (Canada East) ou même Q pour Québec après 1867

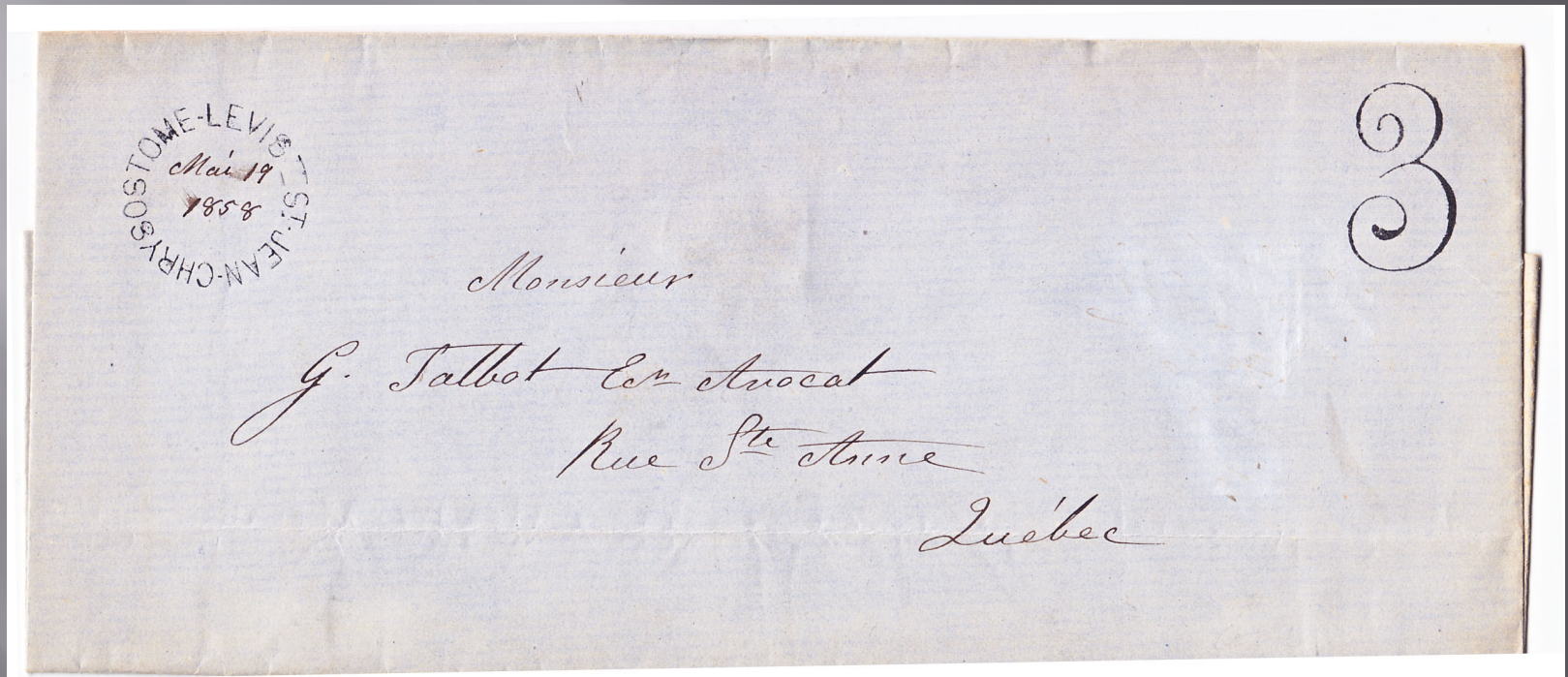


LE CAS DE ST-JEAN-CHRYSOStOME

Un double cercle interrompu sans empattement

Marque utilisée jusqu'en 1877 sans indication de province (Lower Canada) ou C.E. (Canada East)

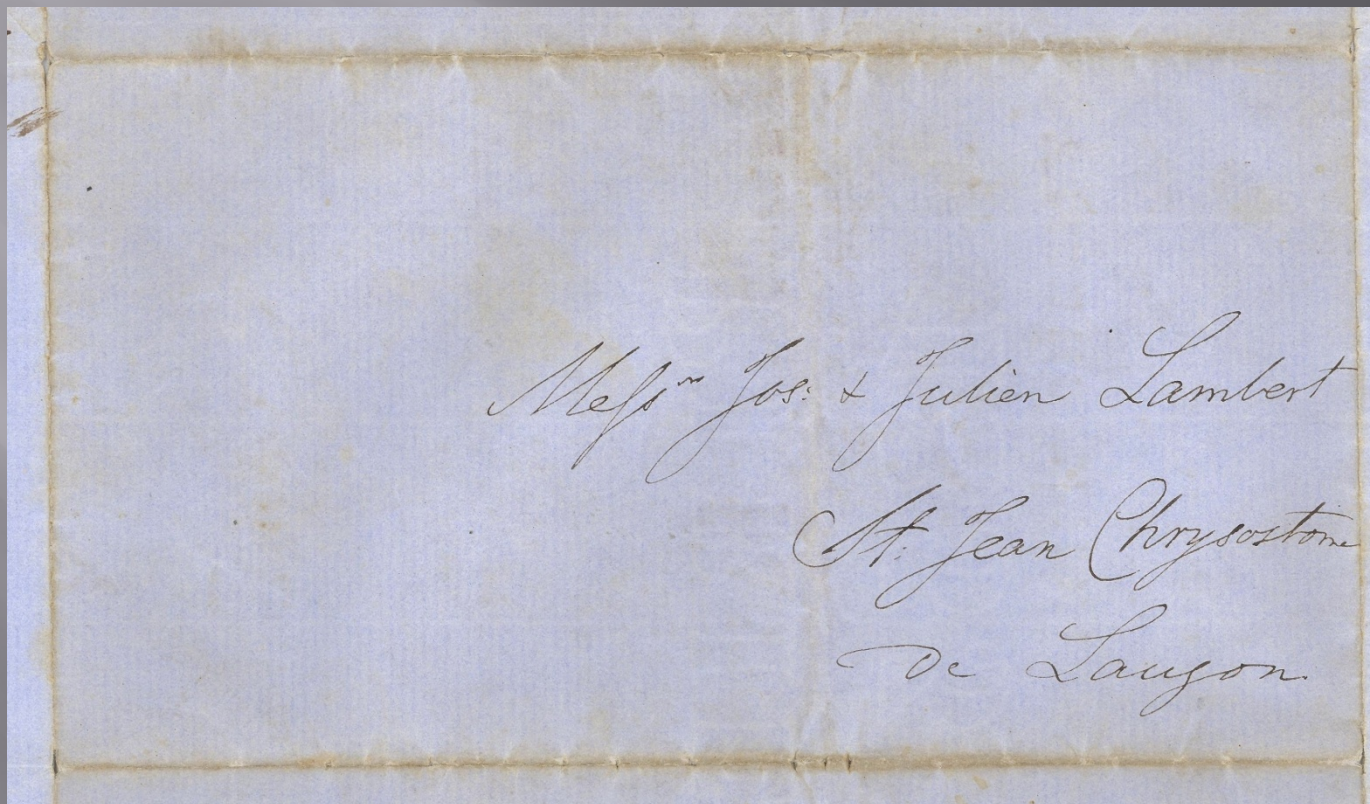
Bureau de poste ouvert en avril 1855



LE CAS DE ST-JEAN-CHRYSOStOME

Une lettre envoyée par faveur en août 1855

Spécification du comté de Lauzon pour le distinguer de celui de Châteauguay
Bureau de poste ouvert en avril 1855

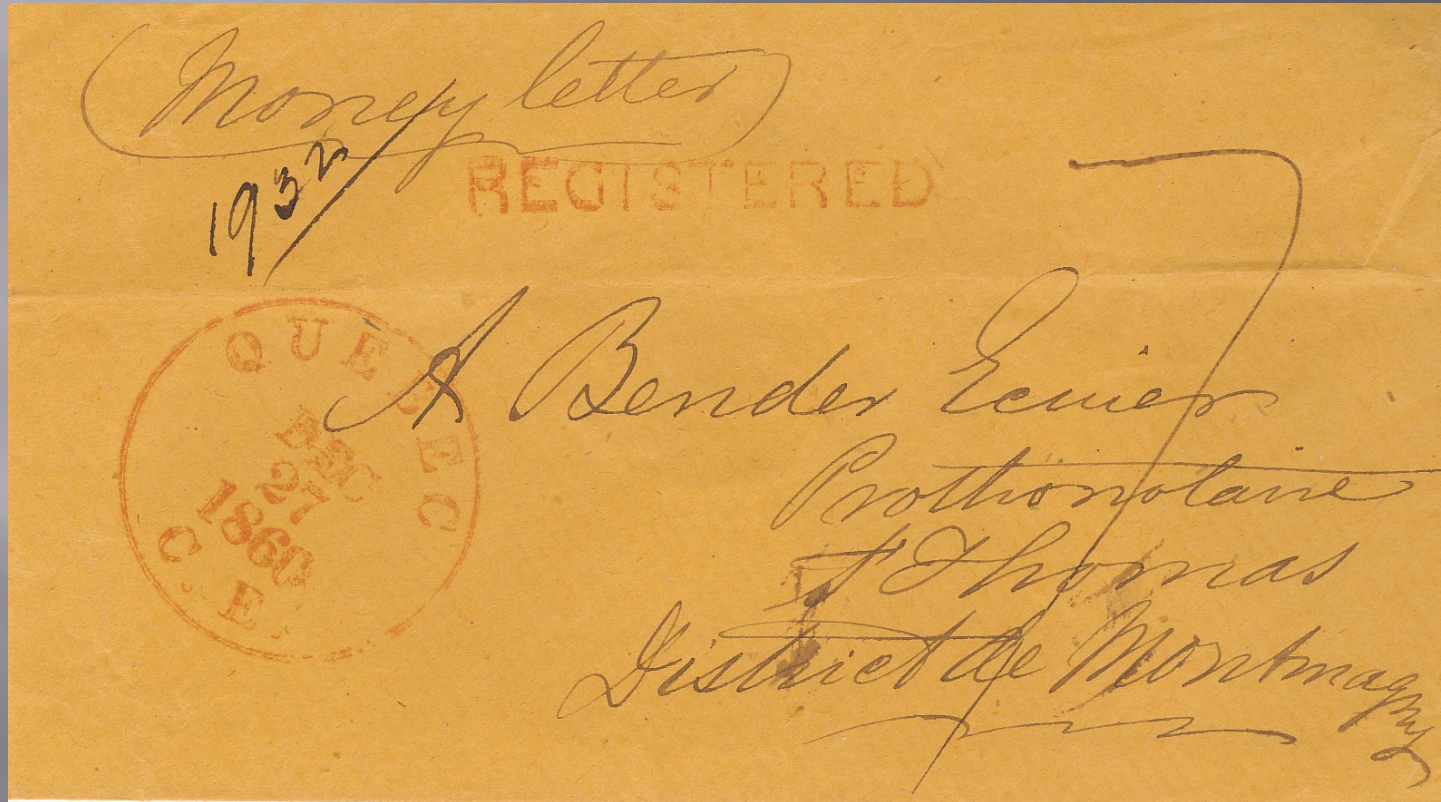


1854 Les marques postales de la poste ferroviaire

CRÉATION DES BUREAUX DE POSTE AMBULANTS

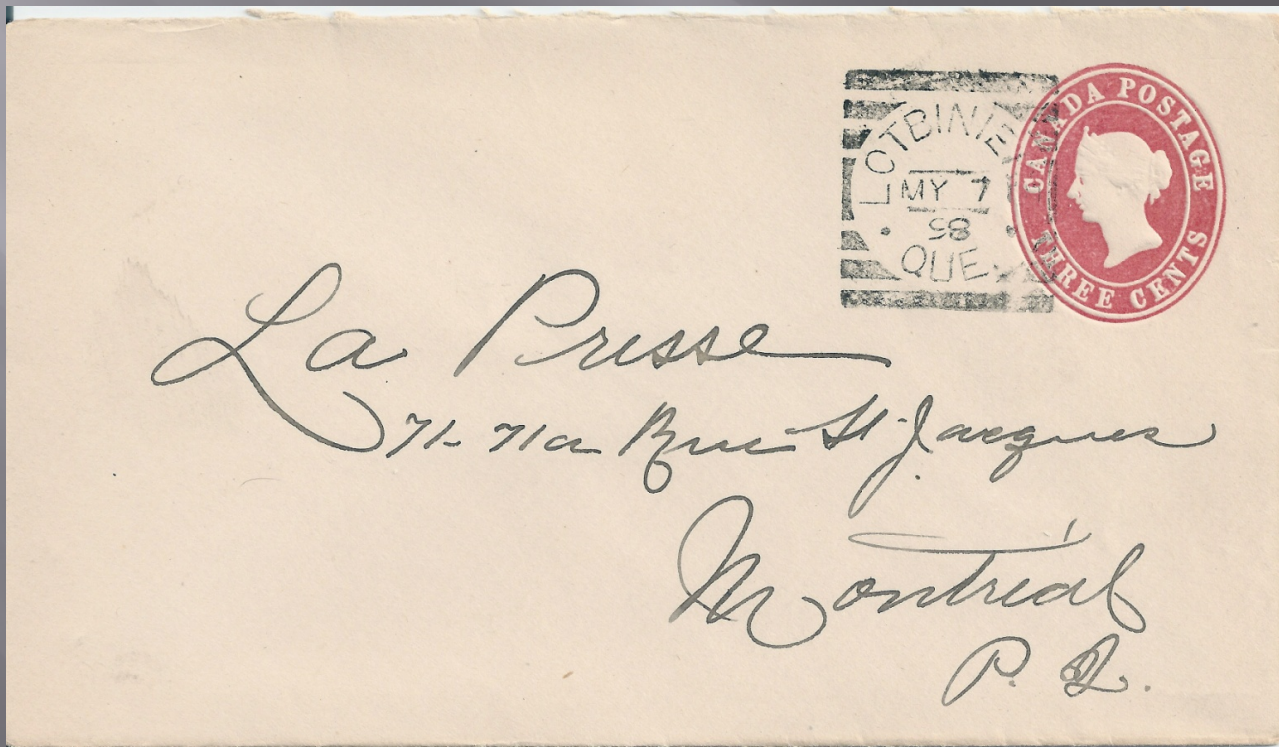


1855 : Le système de recommandation



1860 : Premières enveloppes gouvernementales

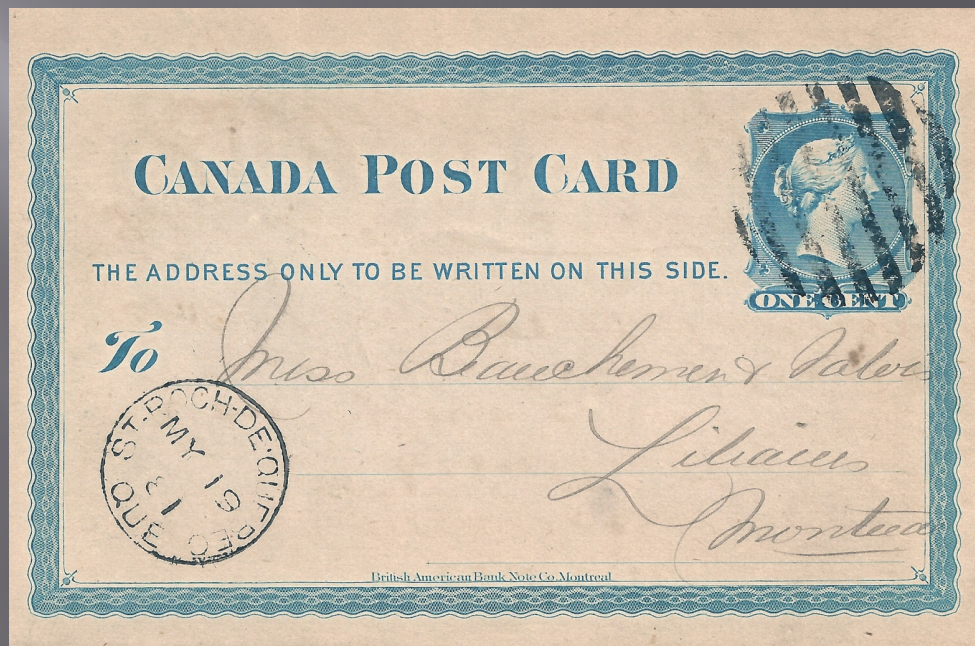
- ▣ 1860 : première apparition des lettres gouvernementales, des entiers postaux avec l'image de la reine Victoria (fabriqué par G. Nesbitt, de New-York)



LES MARQUES POSTALES DE 1860

Les petits cercles sans empattement

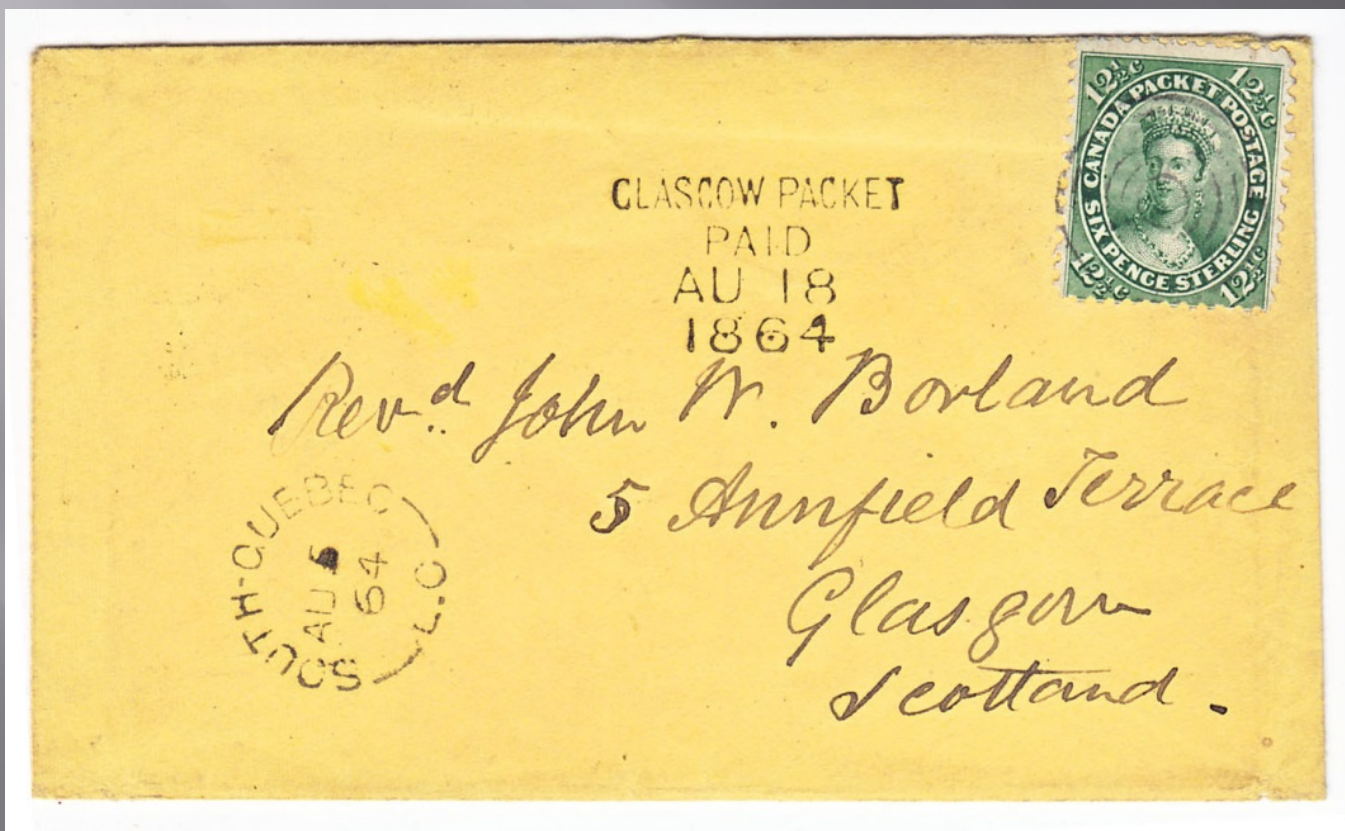
- ▣ Marques utilisées de 1864 jusqu'à 1990 avec C.E. (Canada East) ou
- ▣ même Q , QUE, P.Q. pour Québec après 1867



LES MARQUES POSTALES DE 1856

Les petits cercles interrompus

- Marques utilisées de 1856 jusque dans les années 1980 et donc l'identification du territoire varie avec le temps (L.C., C.E., QUE., Q, P.Q.)



LÉVIS 1862-...



Durant le 19^e siècle Lévis jouissait d'un privilège spécial puisque les lettres provenant de Québec étaient considérées comme des lettres locales.

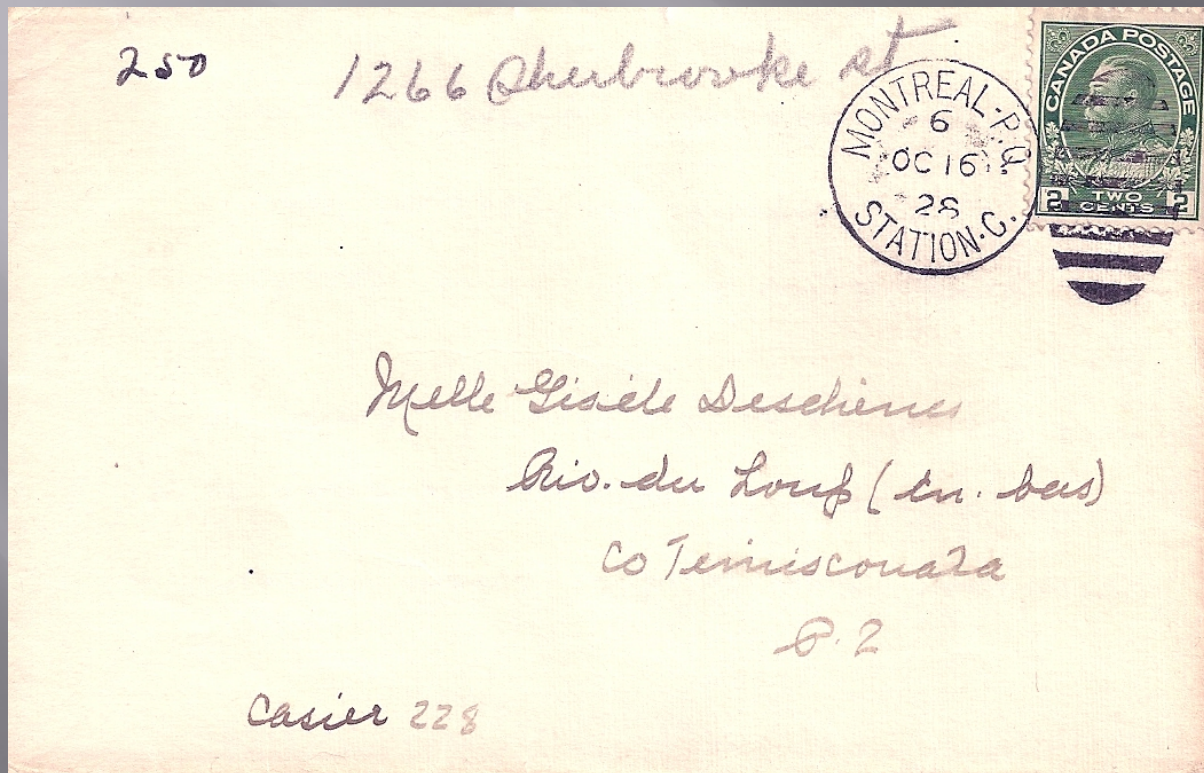
Le tarif normal était de 3c en 1876, mais ici on a chargé 1c comme pour une lettre à destination de Québec. Le tarif spécial pour Lévis est recherché par les collectionneurs.

Notez que les marques postales de Lévis et Lauzon dataient d'avant 1867 puisque l'indication de la province est "C.E." pour "Canada East" et non "QUE"

LES MARQUES POSTALES DE 1860

Les oblitérations Duplex

- ▣ Marques utilisées de 1860 jusqu'au milieu des années 1950



1867- 1981 Le grand développement

- ▣ 1867 Création de la confédération avec 4 provinces formant le *Dominium* du Canada
- ▣ Administration plus centralisée
- ▣ Changement dans la désignation de la province de Québec : Q, QUE et P.Q.

1871 : La mise en marché des cartes postales non illustrée

P7 20

A. Nos Pale fin 8/88

Monsieur

J'ai reçu votre lettre et il manque
9 feuillets 8 dans une boîte et dans
une autre boîte veuillez de décrire cela

Votre Serrurier

E. A. Poirier

La carte postale non illustrée

- ▣ Petit historique de la carte postale non illustrée:
- ▣ 1869 Autriche 1^{ière} mise en circulation
- ▣ 1871 Canada
- ▣ 1872 France
- ▣ 1873 États-Unis
- ▣ 1874 Création de l'Union Postale Universelle (1^{ière} forme)
- ▣ 1878 Admission du Canada à l'UPU (tarif et format)
- ▣ Monopole de l'état pour des cartes administratives avec le timbre intégré (entiers postaux)

Les règlements postaux

14

GUIDE OFFICIEL DU SERVICE POSTAL CANADIEN

Cartes manifestement inconvenantes.

43. Les maîtres de poste ne doivent pas intentionnellement lire les cartes postales qui passent par leurs bureaux; mais celles qui sont assez manifestement inconvenantes pour attirer l'attention, ou dont le caractère de poursuite et d'importunité a été délibérément mis en évidence doivent être arrêtées et envoyées spécialement par le premier courrier, à l'administrateur général (pour le service de l'Inspection) Ottawa.

St-Hyacinthe, 6 mars 1919.

AVIS vous est par les présentes donné que, ce jour,

Monsieur Pierre Girard

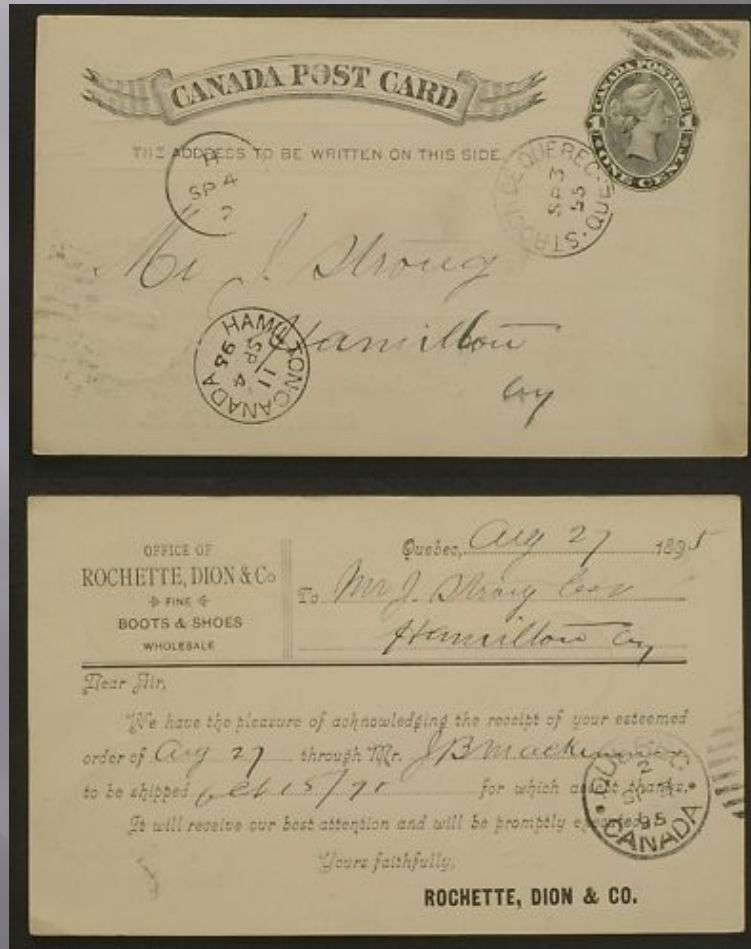
a été nommé curat, conseil judiciaire à

relève de son interdiction

interdit pour cause de démence prodigalité ivrognerie.

H. A. Beaudry
Protonotaire

1874 : Le premier service de distribution de facteurs : Montréal



1875: L'apparition des premiers timbres de recommandations



1895: privatisation des cartes postales

- ❑ décembre 1897, la loi des postes encourage la production de cartes postales privées avec l'illustration au recto du support



La carte postale illustrée à grande échelle



La carte postale comme papier à lettre

