

# Le catalogue des marques postales du Québec (CMPQ)



par Cimon Morin et Jacques Poitras

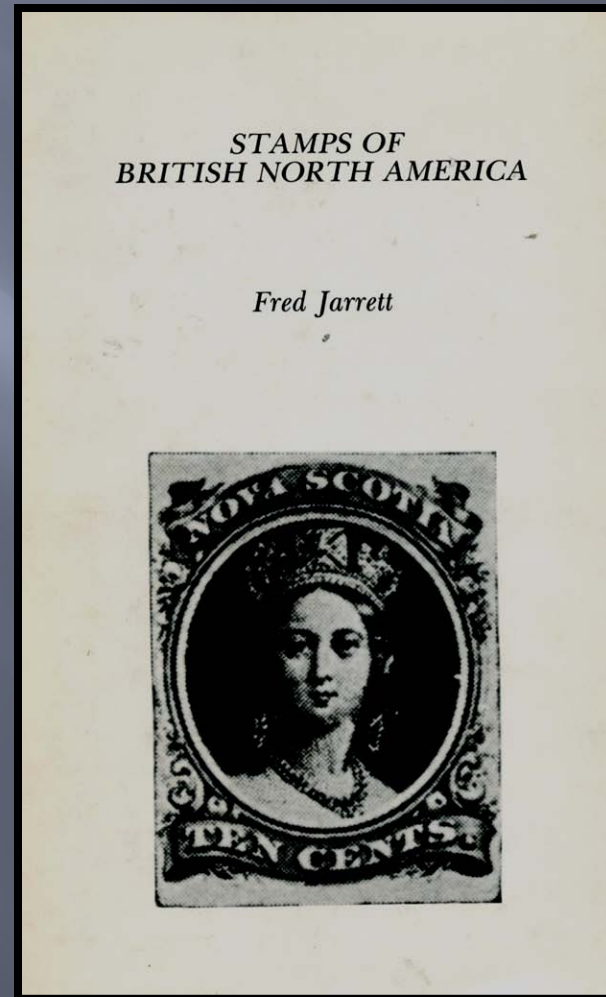
# Le catalogue des marques postales du Québec (CMPQ)

## Plan de la présentation

- Les premiers répertoires de marques postales;
- Règles de classification;
- Les principaux types de marques postales;
- Parties du catalogue déjà publiées.

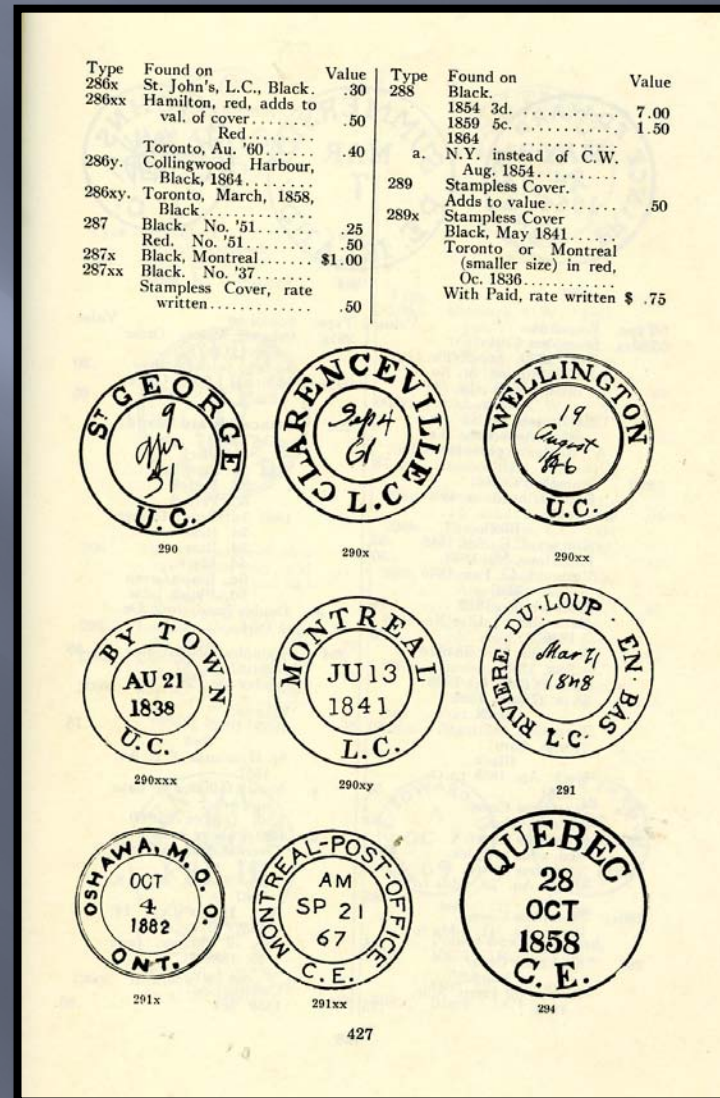
# Les premiers répertoires...

- ▣ Fred Jarrett (1929)
- ▣ *Stamps of British North America*



# Les premiers répertoires...

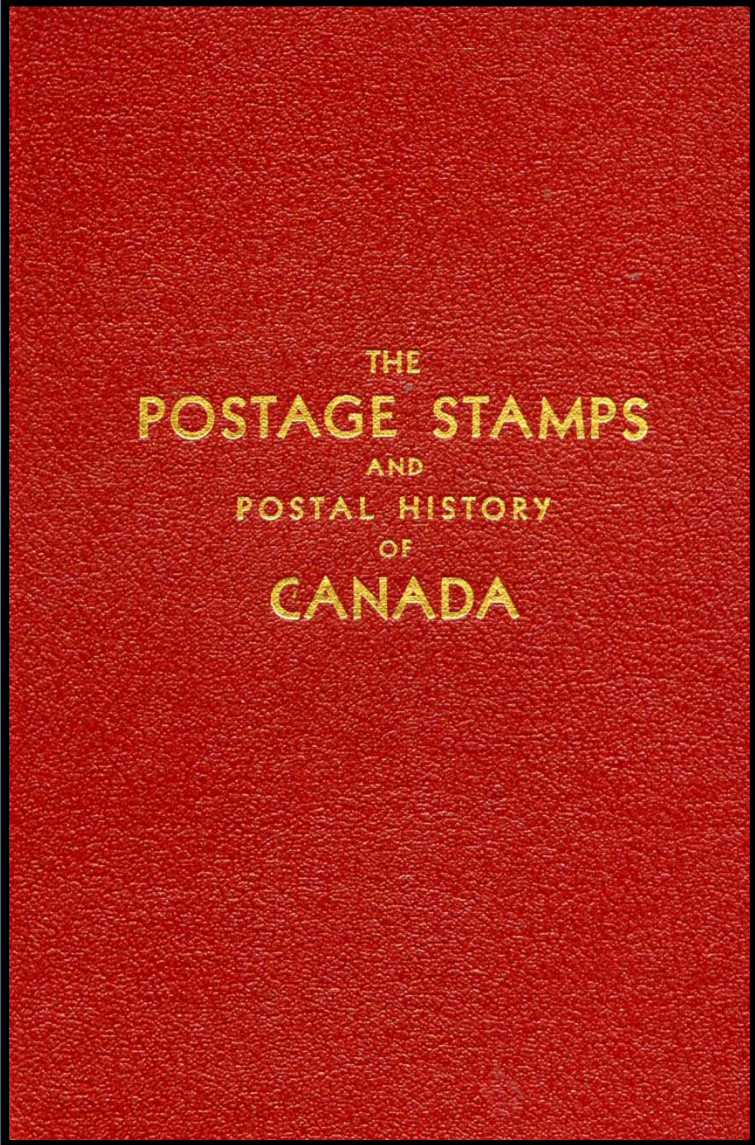
- ▣ Fred Jarrett (1929)
- ▣ *Stamps of British North America*





# Les premiers répertoires...

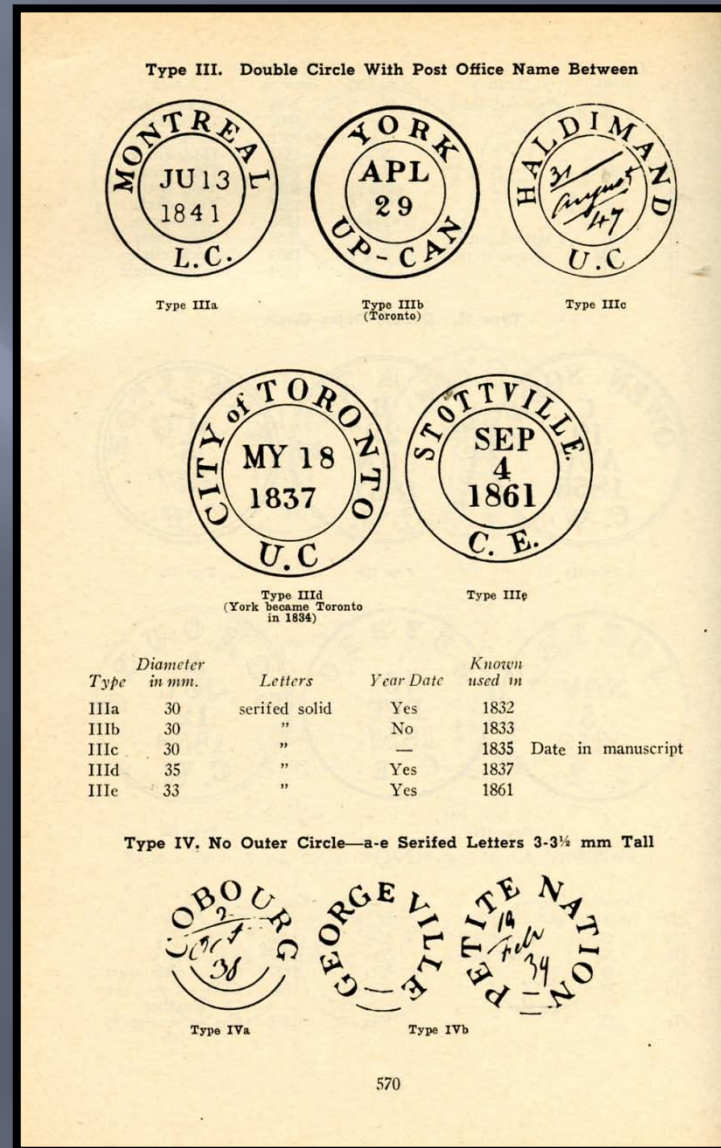
- ▣ Winthrop S. Boggs (1945)
- ▣ *The Postage Stamps and Postal History of Canada*

The image shows the front cover of a book. The cover is a deep red color with a fine, pebbled texture. The title is printed in a gold-colored, serif font, centered on the cover. The text is arranged in several lines: 'THE' at the top, followed by 'POSTAGE STAMPS' in a larger font, then 'AND' in a smaller font, 'POSTAL HISTORY' in a medium font, 'OF' in a small font, and 'CANADA' in a large font at the bottom.

THE  
POSTAGE STAMPS  
AND  
POSTAL HISTORY  
OF  
CANADA

# Les premiers répertoires...

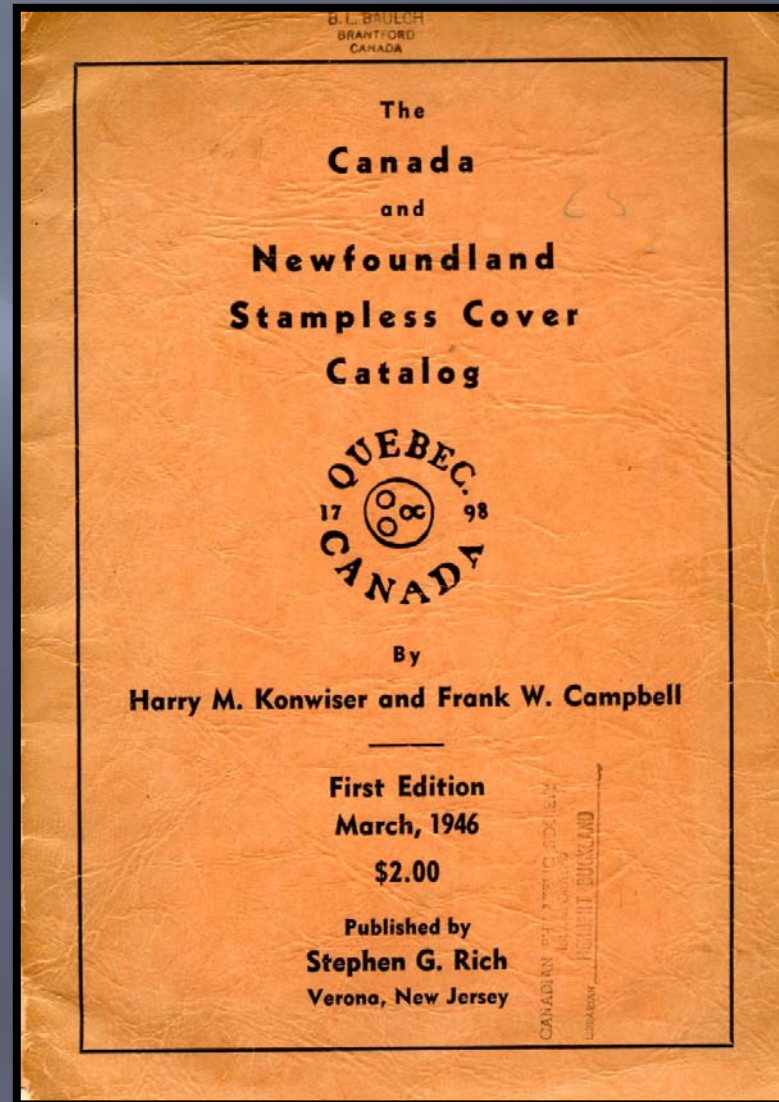
- ▣ Winthrop S. Boggs (1945)
- ▣ *The Postage Stamps and Postal History of Canada*





# Les premiers répertoires...

- ▣ Harry Konwiser et Frank W. Campbell (1946)
- ▣ *The Canada and Newfoundland Stampless Cover Catalog*



# Les premiers répertoires...

- Harry Konwiser et Frank W. Campbell (1946)
- *The Canada and Newfoundland Stampless Cover Catalog*

Straight Line

25

Straight Line Town Postmarks

Abbreviations used: Bk—Black; C—Circle or Circled; D—Dated; DC—Double Circle; O—Oval; Ms—Manuscript; SL—Straight Line; Var—Various; YD—Year Dated.

/—indicates separation of lines in the actual marking. Colors are *black* unless otherwise stated.

In this section, as elsewhere in this catalog, the style employed is:

Town mark *exactly as it reads* on the cover(s) reported; then, in brackets, the date(s), size(s), and colors in which struck. After brackets, actual price for copies sold singly, as accurately reported as possible.

Please note: dates other than those listed may be presumed to exist in almost every case.

Province names, when not part of town mark, are given in brackets after color in many cases.

Sizes do not include date but only town (and province when present).

Town	Mark Reads—Date—Size—Color	Value
1. BARKERVILLE (1863; 40x4; Bk (B.C.))		10.00
2. BERTHIER (1782-92, 1801; 36x4; Bk (Que.))		7.50
(Often with ms. oval around it and ms. rate, etc. Ms. markings from here before 1782; established 1771).		
3. Same (1782; 36x4; Brown)		8.00
4. Same (1802; Dated; Var)		5.00
5. Same (1803-29; Var; Var)		3.00
6. Same (1802; 36x4, lower case or broken "i"; Bk)		7.50
6A. CARILLON (1841; 18x4; Red (Que.))		5.00
7. BROCKVILLE (1819-25; 44x4; Red, Bk (Que.))		5.00
8. CHAMBLEY (1822; 44x4; Bk (Que.))		5.00
9. CHAMBLEY (1822; 44x4; Bk (Que.))		5.00
10. CHIPPAWA (1810-16; 30x4; Bk (Ont.))		4.00
11. CORNWALL (1812-27; 45x5; Red, Bk (Ont.))		3.50/5.00
13. COTEAU DU LAC (1819-29; —x2 to 2½; (Que.))		7.50
14. Detroit* (1792; 21x5, Dated; Bk (Canadian office in occupied U.S. lands))		(Rare)
15. DIGBY (1817-20; —, Year Dated; Bk (N.S.))		7.50
16. DRUMMONDVILLE (1822-29; 52x4; Bk (Que.))		5.00
17. DUNDAS (1810-16; 2 or 3 lines small, partly type D; Bk (Ont.))		5.00/7.50
18. Same (1817-20; 42x5, ms D below; Bk)		5.00
19. DUNDEE (1830; 21x3, Year Dated; Red, Bk)		5.00
20. DUNDEE L.C. (1831; 28x3, Year Dated; Red, Bk)		5.00
21. ELIZABETHTOWN (Now Brockville; data wanted)		—
22. Fort Erie (1815; exists; no details at hand) (Forwarded by Robinson & Beaching; see under St. Johns)		—
23. FREDERICTON NEW BRUNSWICK (1817-24; —; Bk)		7.50
24. HALIFAX. N.S. (1786; —, Boxed, 2 lines, Year Dated; Bk)		15.00
25. HALIFAX/SHIP LRE (1795; —, 2 lines; Bk)		10.00

Town	Mark Reads—Date—Size—Color	Value
26. HALIFAX N S. (1795-96; —, Boxed, 2 lines, Year Dated, upper and lower case; Bk)		10.00
27. HALIFAX N S. (1797-99; 39x3, boxed, 2 lines, Year Dated; Black)		7.50/10.00
28. HALIFAX (1799-1813; Var, Dated or YD, year in full or shortened; Bk)		5.00/7.50
29. HALIFAX/ PAID/(date)/(year)/NOVA SCOTIA (1844-65; HALIFAX in arc, Var, YD; Red, Bk)		50/75
Smaller size used 1851 period.		
29A. HAWKESBY (1823; 49x5; Bk (Hawkesbury, Ont.))		5.00
30. Isle Bourbon (1829; 31x4, ms D or YD; Brown (Que.))		(Rare)
31. KINGSTON (1795-1800; 37x5, dated on same line; Bk (Ont.))		7.50
32. Same (1799-1800; —, Dated; Bk)		10.00
33. Same (1807-28; 39x5, Year Dated, 2 lines; Bk)		4.50/6.00
34. LANCASTER (1815-28; 44x4, plain or Ms. Dated or Year Dated; Red, Bk (Ont.))		5.00/7.50
35. L'ASSOMPTION (1822-28; 52x4; Bk, Red, Brown (Que.))		7.50
36. LAPRAIRIE (1820-29; 26x3 or 21x2½, Ms. Dated; Red, Bk (Que.))		3.50/5.00
37. LILLOOET. (1864; 35x4; Bk (B.C.))		10.00
38. MATILDA (1820; 38x4; Red)		10.00
39. M.2:16. (Montreal) (1774; 30x5, Ms D, numerals rate in silver; Red, maybe also Bk) (5 copies reported in Dominion Archives)		(Rare)
Only Ms. markings from here previous to 1774.		
40. MONTREAL (1774; —, Dated, 2 lines; Bk)		30.00
41. Same (1777-84; —, town only; Var)		25.00
42. Same 1785-95; Var; Bk)		5.00/7.50
43. Montreal (1785-95; 34x5 upper & lower case, Dated; Bk)		5.00
44. MONTREAL (1793; —, small M; Black)		6.00
45. Same (1796-1801; 36x4 to 41x5, 2 lines, Dated or Year Dated; Var)		4.00
46. Same (1801; —, Year Dated on same line; Bk)		3.50
47. Same (1802-28; 38x4 approximately, Dated, 2 lines; Var)		2.00/3.00
48. Same (1816; 27x3, 2 lines, Dated, month in full; Bk)		3.00
49. Same (1828; — with PAID)		3.00
50. MONTREAL/ PAID/(date)/(year)/CANADA (1846-61; Montreal in arc, Var, YD; Red, Pale brown, Bk)		50/100
No. 50 frequently found on letters to the U.S.		
52. NEW/BRUNSWICK (1833; 2 lines 10 and 28x3; Bk)		7.50
53. NIAGARA (1792; —, Black) — (Reported in Askin Collection)		—
54. Same (1792-1807; 34x4, dated same line; Bk)		5.00/8.00
55. Niagara (1795-1807; —, Dated on second line; Bk)		7.50
56. NIAGARA (1807-1817; —, Dated on second line; Bk)		8.00



# Les premiers répertoires...

- ▣ Frank W. Campbell (1958)
- ▣ *Canada Postmark List to 1875*

## CANADA POSTMARK LIST to 1875

The old argument about using the name "Stampless" covers I have solved by using PCSTMARK LIST to 1875. Many markings between 1851 and Oct., 1, 1875, when adhesives were compulsory, are from stamped covers.

1875 is the end for another reason.. Postmarks after 1876 are in two proof books in the Philatelic Foundation, and some one may copy this list. I asked to have this microfilmed for general use but got no reply. These two books were sold in 1935, by Old Authors Farm, book dealer.

Those marked "changeling" are an odd group, mostly 1854/on, that were thought to be separate instruments--a solid and an outline. It has been proven they were one instrument, an electrotpe from loose foundry type mold. Electrotyping was in its infancy then, and the backing being poor the wider lines soon sunk, making an "outline." London sunk in six months use.

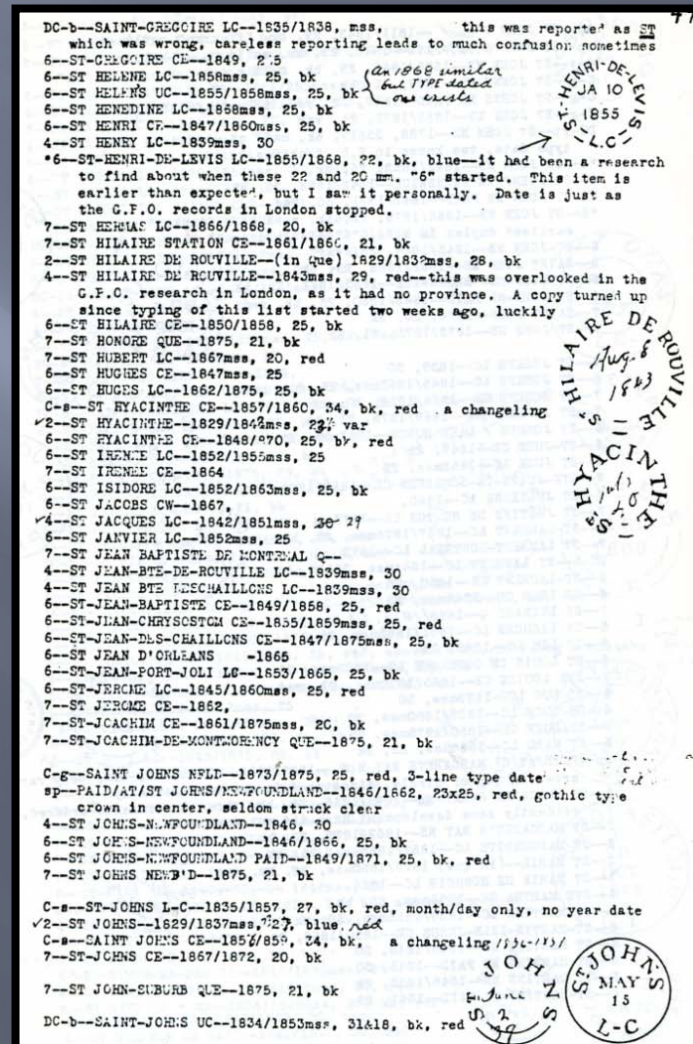
Typesets are puzzling to those unacquainted with type printing. The capitals hug the top line, as the blank bottom is for the descender of j-q-p-g KJEgHpHq. The only "descender" used so far is an early 1788 St. John, N.B., that had a descender cap "J" used in type of that era.

I think the Italic typesets starting in 1829 were made in Quebec city as they are so similar. Later local places inserted type changes in many variations. These typesets were unsatisfactory in use.

These pages are from items combed from Ottawa and Provincial Archives. About 2,000 from General Post Office, London, 1839-1854 proof lists. Many noted at Shows and in catalog pictures. Innumerable lists up to 23 pages at one shot by DeVolpi, and 11 unsolicited pages by Haney, etc.

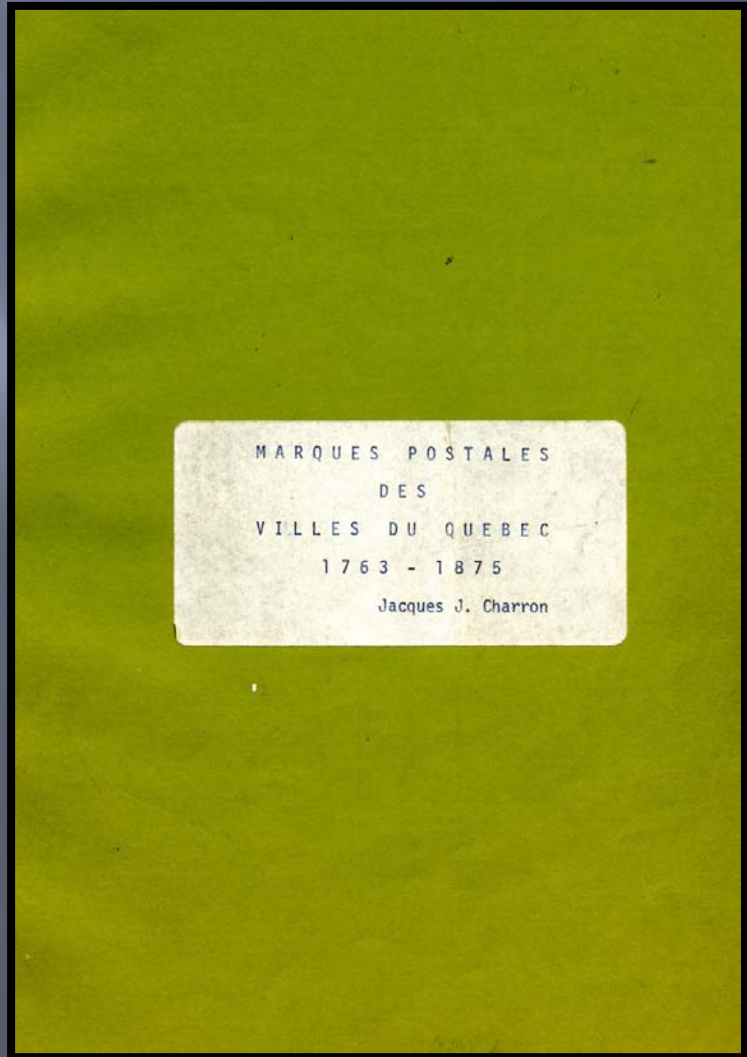
# Les premiers répertoires...

- ▣ Frank W. Campbell (1958)
- ▣ *Canada Postmark List to 1875*
- ▣ Note: Cette liste est encore utilisée aujourd'hui



# Les premiers répertoires...

- ▣ Jacques J. Charron (1970)
- ▣ *Marques postales des villes du Québec, 1763-1875*





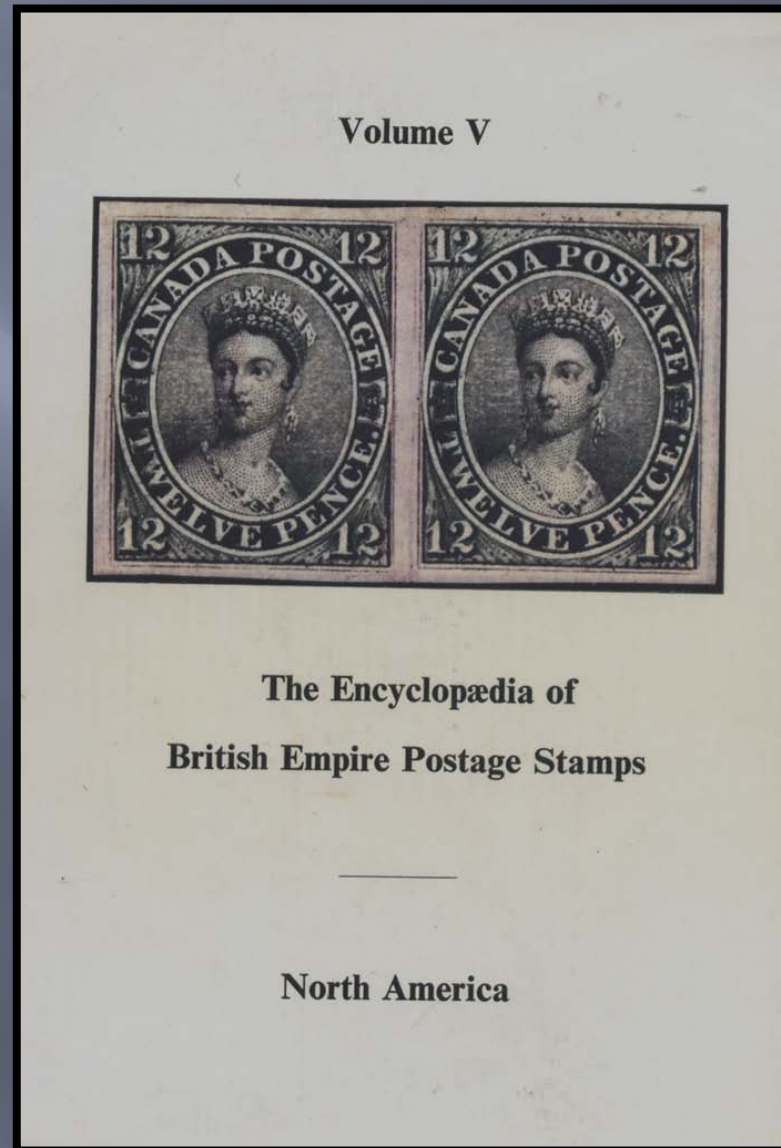
# Les premiers répertoires...

- Jacques J. Charron (1970)
- *Marques postales des villes du Québec, 1763-1875*

ENDROIT	DÉBUT	FIN	ÉTENDUE en km.	COLOR	REMARQUES
CLARENDON LC	1837	'67	30 & 19	noire ✓ bleue	
COCONA LC	1855		31 & 19	noire	
COMANVILLE LC	1842		32 & 22	rouge	
DANNVILLE LC	1838		31 & 19	noire	
DESCHAMBAULT LC	1836	'51	30 & 19	noire ✓ rouge	
DEWITTVILLE LC	1839	'57	30 & 19	noire ✓ rouge	
DURHAM LC	1843	'47	30 & 19	rouge ✓	
FROST VILLAGE (SHEFFORD) LC	1841	'50	30 & 20	noire ✓ rouge	
GASPE BASSIN LC	1839		34 & 21	noire	
GENTILLY LC	1834	'41	31 & 19	noire ✓ rouge	
GRONDINES LC	1850	'65	30 & 20	noire	
HEMMINGFORD LC	1834	'50	30 & 19	rouge ✓	
HUNTINGDON LC	1830	'32	33 & 22	rouge ✓	Caractère italique.
INDUSTRY LC	1834	'46	32 & 19	rouge ✓	
ISLE-VERTE LC	1834	'45	32 & 18	noire verte ✓	
KAMOURASKA LC	1838		30 & 19	noire rouge	
KINGSEY LC	1841	'54	30 & 20	noire ✓ rouge	
LA-BEAUCE LC	1835		31 & 19	noire	
L'ACADIE LC	1840		30 & 20	rouge ✓	
LACHINE LC	1830	'33	30 & 19	rouge ✓	Quelques lettres furent remplacées par des caractères romains avec l'usage de l'oblitérateur. Caractère italique.
LA-CHUTE LC	1836		34 & 23	noire	
LACHUTE LC	1840	'66	30 & 19	rouge ✓	

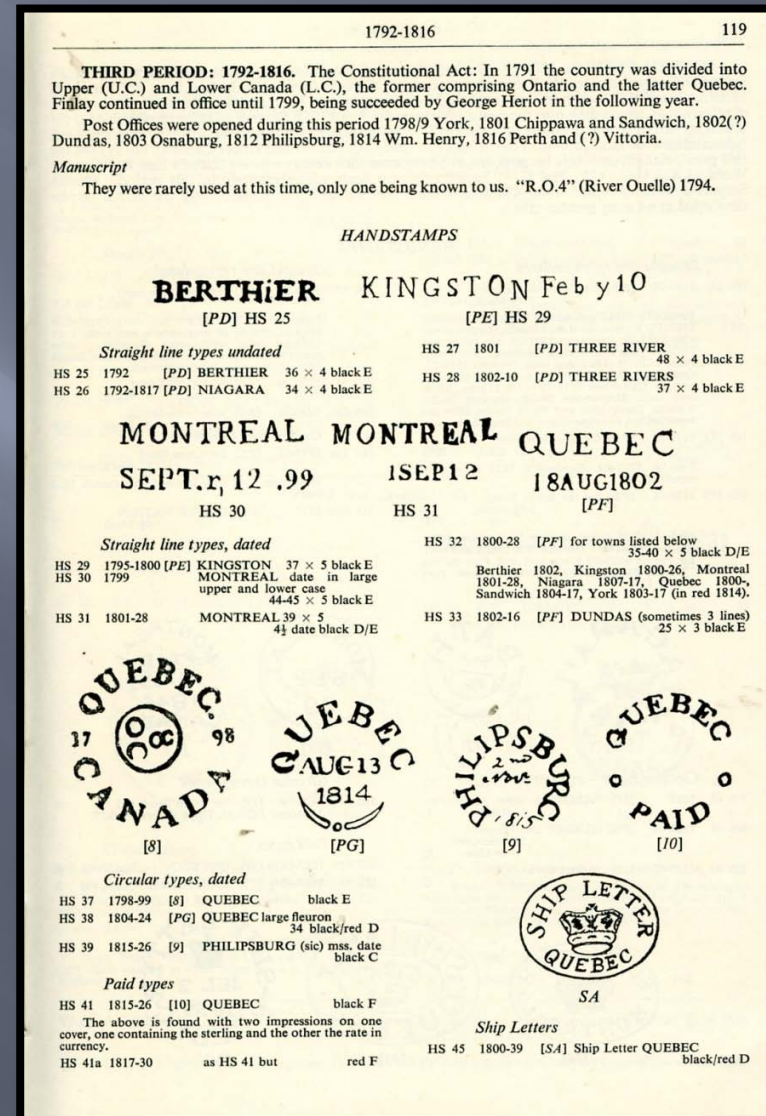
# Les premiers répertoires...

- ▣ Robson Lowe (1973)
- ▣ *The Empire in North America / Volume 5 de la série « The Encyclopaedia of British Empire Postage Stamps »*



# Les premiers répertoires...

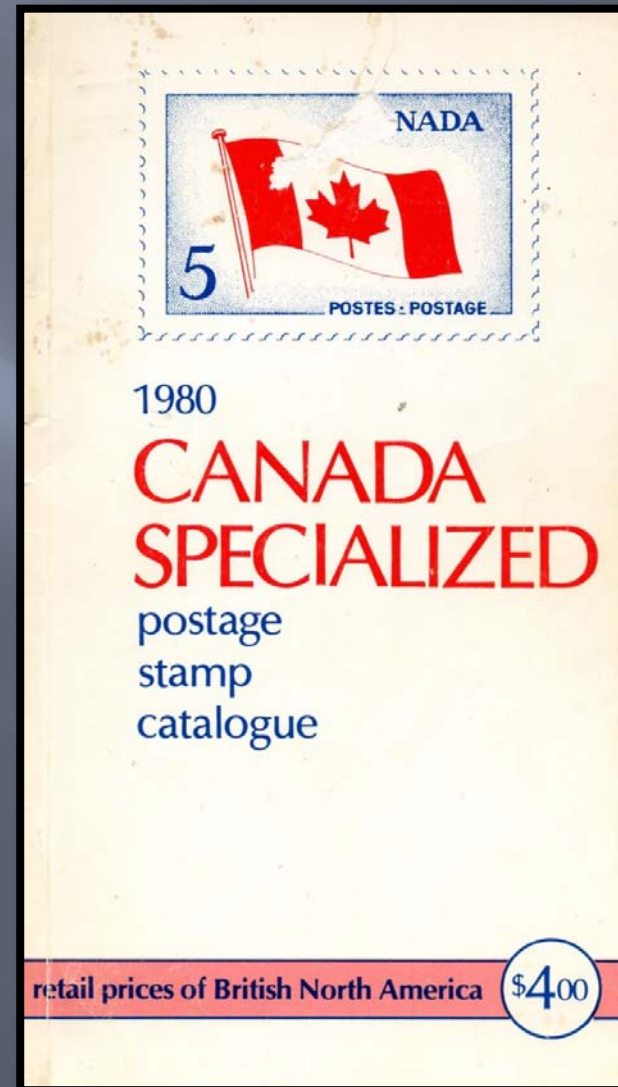
- ▣ Robson Lowe (1973)
- ▣ *The Empire in North America / Volume 5 de la série « The Encyclopaedia of British Empire Postage Stamps »*





# Les premiers répertoires...

- ▣ William H.P. Maresch et Arthur W. Leggett (1980)
- ▣ *Canada Specialized Postage Stamp Catalogue*
- ▣ Dernière édition en 1987.
- ▣ Ce catalogue reprenait la section « Canada » de l'*American Stampless Cover Catalogue*.



# Les premiers répertoires...

- ▣ William H.P. Maresch et Arthur W. Leggett (1980)
- ▣ *Canada Specialized Postage Stamp Catalogue*
- ▣ Dernière édition en 1987.
- ▣ Ce catalogue reprenait la section « Canada » de l'*American Stampless Cover Catalogue*.

Straight-Line Cancellations							
	Type	Prov.	Usage	Size	Colour	Value	
<b>Annapolis, June, 1815</b>	I	N.S.	1815-1820	28 1/2 x 5	Black	4400	
(Month sometimes abbreviated, first half of year date only, balance in manuscript)							
<b>Annapolis 5 Ju 20,</b>	II	N.S.	1820-1825	27 1/2 x 4 1/2	Black	200	
(Day, month sometimes abbreviated, second half of year date only)							
<b>ANTIGONISH</b> <i>Oct 1814</i>		N.S.	1824	47 x 4 1/2	Black	400	
(No day, month or year)							
<b>BATH</b>		U.C.	1819-1824	20 x 5	Red Black	300 200	
(Usually with day, month and year in manuscript)							
<b>BERTHIER</b>	I	L.C.	1780-1817	35 x 4	Black	250	
(No day, month or year)							
<b>BERTHIER</b> <b>25 FEB 1802</b>	**	II	L.C.	1802	Black	200	
(Two line; with day, month and year all in type)							
<b>BERTHIER</b> <i>MAR 1804</i>	III	L.C.	1804	34 x 4 1/2	Black	175	
(Two line; month abbreviated, year date with first three figures, balance in manuscript)							
<b>BERTHIER</b> <b>MAR</b>	IV	L.C.	1829	33 x 4	Red brown	150	
(Two line; month only abbreviated, day in manuscript)							
<b>BROCKVILLE</b>	I	U.C.	1816-1830	44-6 x 4	Red to Red brown	100 75	
(Sometimes with manuscript dates)							
<b>BROCKVILLE</b> <b>OCT 10</b>	II	U.C.	1828	44-5 x 4	Brownish red	100	
(Two line, second line — separate instrument with month abbreviated and day)							
<b>CARILLON,</b> <i>Dec 1841</i>		L.C.	1841	19 x 2	Red	2,500	
(With manuscript date "Dec 20"; this is the only recorded strike)							
<b>CHAMBLY</b>	**	I	L.C.	1820-1822	40 x 4	Black	300
(Spelled without "E")							
<b>CHAMBLEY</b>	II	L.C.	1822-1824	44 x 4	Black	300	
(Spelled with "E")							

4

# Les premiers répertoires...

- ▣ Jacques Poitras (2004)
- ▣ *Les marques postales du Bas-Canada*

## Les marques postales du Bas -Canada



Ce document est imprimé à titre d'instrument de travail et ne peut être reproduit sans la permission de son auteur et de la Société d'Histoire postale du Québec

**Type double-cercle**

**Type « 2 »**

**Type « 4 »**





**Type « 6 »**

**Par Jacques Poitras**



# Les premiers répertoires...

- Jacques Poitras (2004)
- *Les marques postales du Bas-Canada*

14 oct. 2004	Page: 1
Marques à double cercle brisé du Bas-Canada (type6)	
ABBOT'S CORNERS # 903	
Province: L.C.      Dateur: N	
Début: 1865      Fin: 1865	
Noir: P      Rouge: N      Bleu: N      Vert: N	
ABBOT'S CORNERS	
ABERCORN # 711	
Province: C.W.      Dateur: N	
Début: 1848      Fin: 1868	
Noir: P      Rouge: O      Bleu: N      Vert: N	
"C.W." PAR ERREUR	
ACTON VALE # 4	
Province: L.C.      Dateur: N	
Début: 1852      Fin: 1855	
Noir: O      Rouge: O      Bleu: N      Vert: N	
ADAMSBURGH # 6	
Province: L.C.      Dateur: N	
Début: 1855      Fin:	
Noir: P      Rouge: O      Bleu: N      Vert: N	
ALLAN'S CORNERS # 8	
Province: L.C.      Dateur: N	
Début: 1855      Fin: 1867	
Noir: O      Rouge: O      Bleu: N      Vert: N	
	Image non Disponible

# Les premiers répertoires...

- ▣ Cimon Morin (2008)
- ▣ *Inventaire des  
marques postales du  
Québec, 1763-1851*

## INVENTAIRE DES MARQUES POSTALES DU QUÉBEC




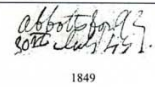
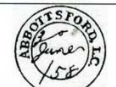







1763-1851

Cimon Morin

2008

# Les premiers répertoires...

- ▣ Cimon Morin (2008)
- ▣ *Inventaire des marques postales du Québec, 1763-1851*

<b><u>INVENTAIRE DES MARQUES POSTALES DU QUÉBEC (1763-1851)</u></b> <b>Cimon Morin</b> <b>26 mars 2008</b>				
<b>ABBOTSFORD</b> 1825- Yamaska Mountain, 1825-1829	<i>Yamaska Mountain</i> June 14 <sup>th</sup> 1825	 1830-1836	 1836-1841	 1845? (Campbell)
	 1849	 1850? (Campbell)		
<b>ABERCORN</b> 1848-	 1848-1868			
<b>ARTHABASKA</b> 1849-	 1849-1857			
<b>AYLMER</b> 1832-	<i>Aylmer July 4<sup>th</sup> 1833</i> 1832-1833	 1834-1845	R4? (Campbell) 1842-1858	 1845-1850
	 1850-1864			
<b>BABYVILLE</b> 1831-	<i>Babyville</i> 14 Feb 37 1831-1841	 1842-1861		
<b>BAIE DE CHALEUR</b> 1780-	 1830	<i>Baie de Chaleur</i> 1831	???	



# Les règles de bases

## 1. Illustration

- Reproduite en grandeur réelle.
- Peut être retouchée pour une présentation uniforme dans la mesure où les caractères et les espaces ne sont pas modifiés.

# Les règles de bases

## 2. Catégorie et type

- Chaque liste est présentée par catégorie de marques (ex.: rectilignes, double cercle, etc.).
- De façon générale, chaque instrument fabriqué correspond à un type (ex. I, II, III, etc.).
- Chaque modification à cet instrument devient un sous-type (ex. Ia, Ib, Ic).

# Les règles de bases

## 3. Usage

- ▣ Les années où la marque postale a été utilisée sont identifiées (ex. 1829-1854)
- ▣ Autre exemple: 1786-1790, 1795 signifie que cette marque a été utilisée de 1786 à 1790 et en 1795 .



# Les règles de bases

## 4. Dimension

- Les dimensions sont toujours données en millimètres (ex.: Bishop 5mm et porte-bishop 20mm)
- Pour les catégories où la dimension n'est pas très représentative, le catalogue ne mentionne pas la dimension (ex.: double cercle)

# Les règles de bases

## 5. Encre

- On identifie les couleurs d'encre employées pour apposer la marque postale.
- Les couleurs sont énumérées par ordre d'importance d'utilisation.

# Les règles de bases

## 6. Classification

- ▣ Chaque marque postale illustrée dans le CMPQ a un numéro d'identification.
- ▣ Ce numéro de référence se compose de 4 unités :
  - a) Comté,
  - b) Bureau de poste,
  - c) Catégorie
  - d) Type et sous-type.



# Les règles de bases

## 6a. Classification des comtés

- ▣ Nous avons utilisé l'ancienne liste de comtés des divisions de recensement de la *Commission de toponymie du Québec* comprenant 76 comtés. Chaque comté (énuméré ou pas pour le CMPQ) a un numéro entre 1 et 99.
- ▣ Cette liste est la même que celle utilisée dans l'ouvrage de Walker et Bélanger. Commission de toponymie du Québec. « Les divisions de recensement » dans *Répertoire toponymique du Québec*. Québec, Commission de toponymie, 1987.

# Les règles de bases

## 6b. Classification des bureaux de poste

- ▣ Pour chacun des comtés, on attribue un numéro par bureau de poste en utilisant le nom original d'ouverture.
- ▣ Ce numéro s'obtient à partir d'une liste chronologique selon l'ordre d'ouverture des bureaux dans ce comté.
- ▣ Chaque changement de nom au bureau original a une lettre la caractérisant.

# Les règles de bases

## 6c. Les catégories de marques postales

- ▣ Une liste des différentes catégories de marques postales a été préparée. Chaque catégorie a un numéro spécifique. La numérotation se fait à partir de 1.
- ▣ Type et sous-type : Chaque instrument fabriqué dans une catégorie de marque correspond à un type. Chaque modification à cet instrument devient un sous-type. Chaque sous-type de marque postale a une lettre la caractérisant.



# Les règles de bases

## 6c. Les catégories de marques postales: un exemple.

- ▣ 49-1-1-1 correspond au comté de Berthier (49), bureau de poste de Berthier (1<sup>er</sup> bureau ouvert dans ce comté), marque rectiligne (catégorie 1 selon notre liste) et premier instrument utilisé (1).
- ▣ Donc, toutes les marques postales de la ville de Berthier débuteront par 49-1 et suivies de « a » quand il s'agira du changement de nom à Berthier-en-Haut (1a) et éventuellement à Berthierville (1b).
- ▣ La prochaine marque (catégorie) à être répertoriée et mieux connue sous « le type de 1829 » sera notre 2<sup>e</sup> catégorie. Dans ce cas, Berthier sera caractérisé par 49-1-2-1



# 49-1-2-1



# 49-1-4-1



# 49-1a-6-1

# Les règles de bases

## 7.Variation

- Utilisation de l'italique si l'on est pas certain d'un critère pour une marque (ex.: 1829-1844) (Rouge, *noir*).

# Les règles de bases

## 8.Présentation

- La présentation se fait par catégories (ex: rectiligne, double cercle, etc.)
- Sous forme de tableau
- Les éléments suivants font partie du tableau:
  - Nom du bureau de poste
  - Illustration
  - Date d'utilisation
  - Dimension
  - Encre
  - Classification



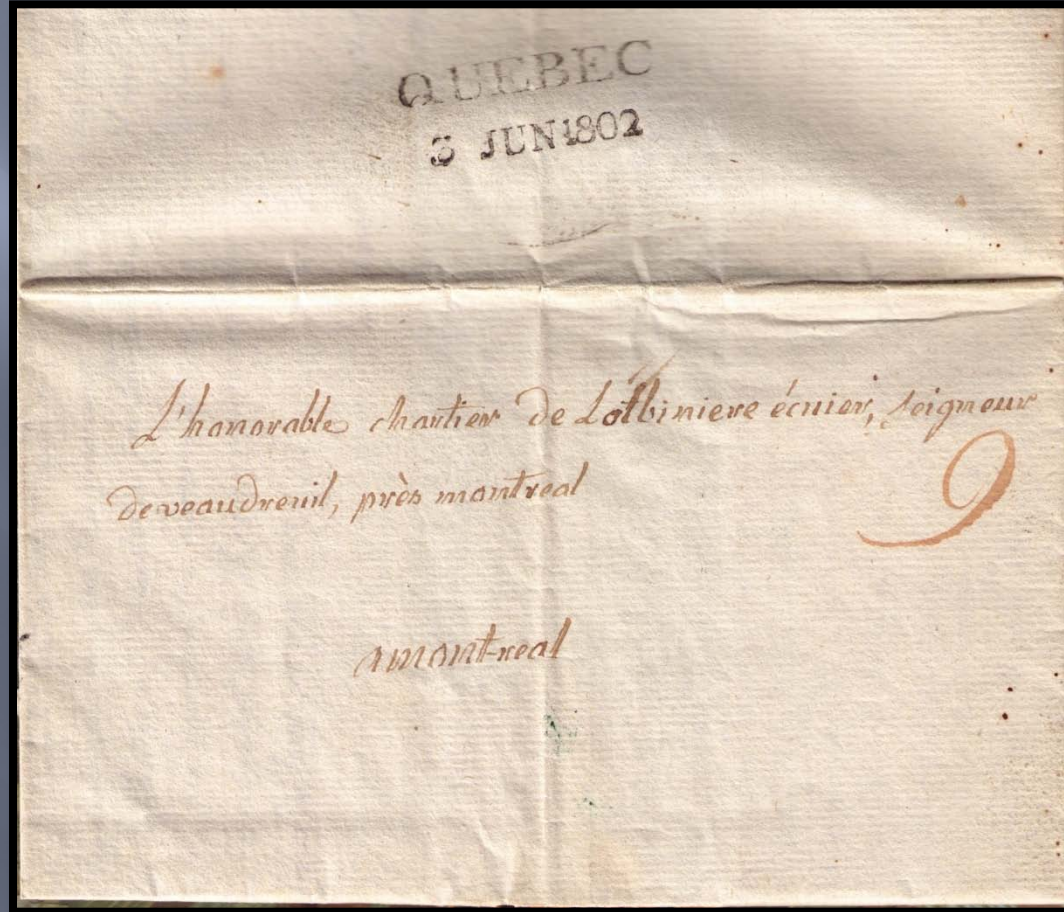
# Les marques rectilignes (type 1)

- ▣ Utilisées dès les années 1770.
- ▣ Elles disparaissent peu à peu au profit de marques circulaires moins encombrantes.
- ▣ Elles étaient le plus souvent apposées à l'arrière des plis.



# Les marques rectilignes (type 1)

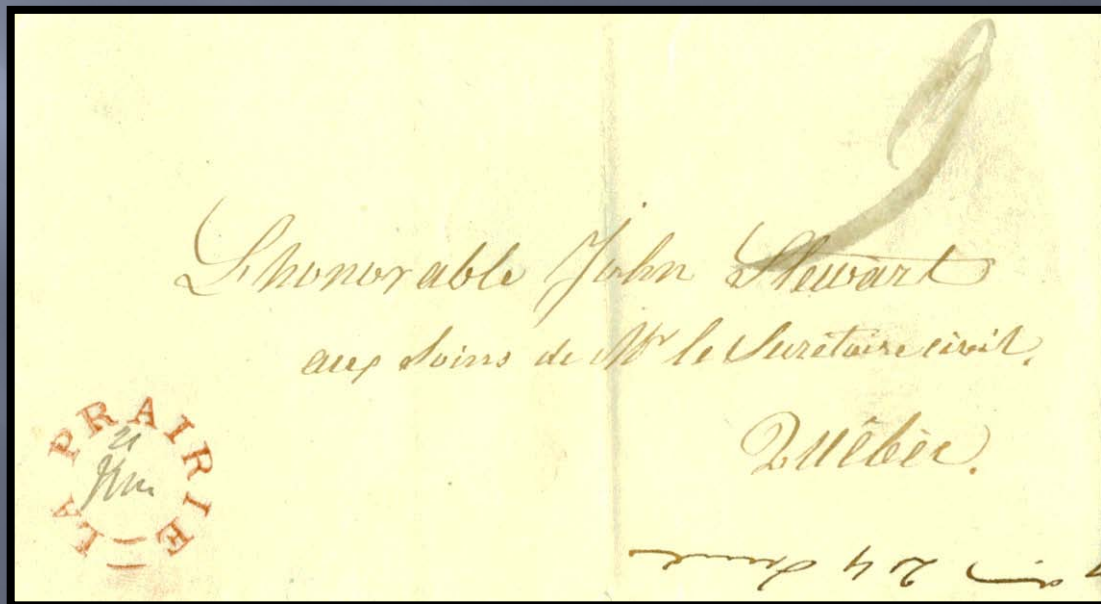
- ▣ Utilisées dès les années 1770.
- ▣ Elles disparaissent peu à peu au profit de marques circulaires moins encombrantes.
- ▣ Elles étaient le plus souvent apposées à l'arrière des plis.





# Le petit cercle brisé à empattements de 1828 (type 2)

- ▣ La plupart de ces marques furent commandées à Londres en 1828, quelques-unes en 1831.
- ▣ Sans indication de province.
- ▣ Le plus souvent sans dateur.



Marque # 66-1-2-1 (1829-1839)

# Le petit cercle brisé à empattements de 1828 (type 2)

- ▣ La plupart de ces marques furent commandées à Londres en 1828, quelques-unes en 1831.
- ▣ Sans indication de province.
- ▣ Le plus souvent sans dateur.

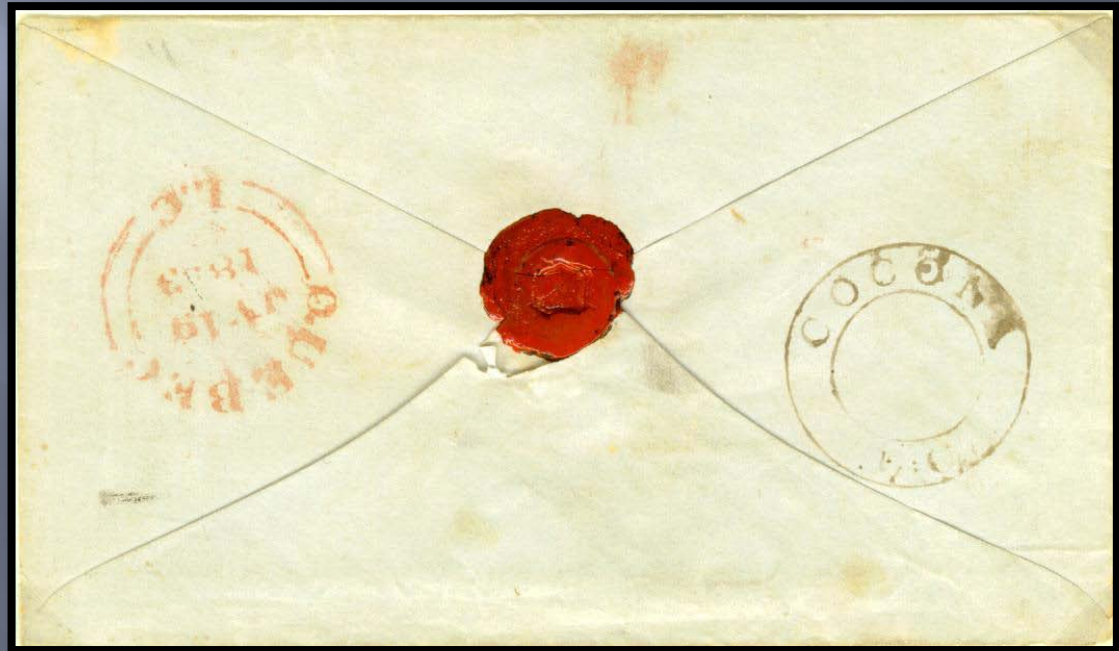


Marque # 51-2-2-1 (1829-1848)



# Le double cercle de 1829 (type 3)

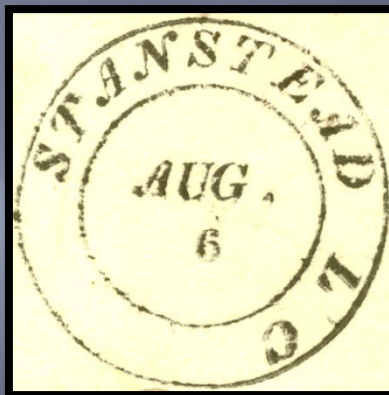
- ▣ Les marques à double cercle furent utilisées dans plus d'une centaine de bureau de poste au Bas-Canada.
- ▣ Elles étaient sans doute de fabrication locale.



Marque # 8-3-3-1 (1833-1841)

# Le double cercle de 1829 (type 3)

- ▣ On reconnaît deux types principaux.
- ▣ Le premier possède des lettres amovibles
- ▣ Les autres sont plus résistantes et ont des lettres fixes.



Marque # 37-2-3-1a  
(1829-1831)



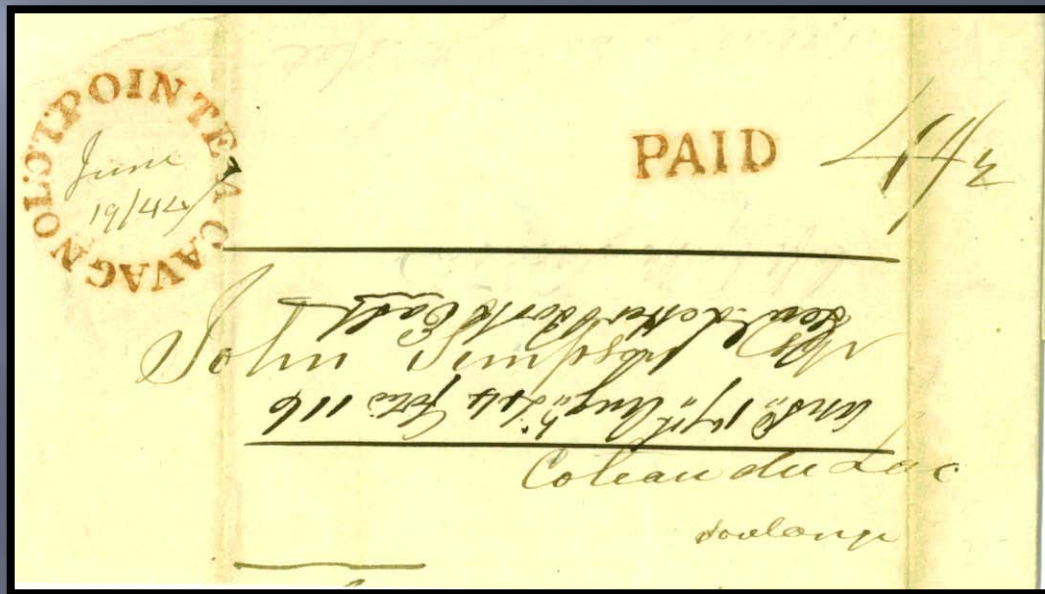
Marque # 37-2-3-1f  
(1836-1841)



Marque # 8-3-3-1  
(1843-1855)

# Le grand cercle brisé à empattements de 1839 (type 4)

- ▣ Ces marteaux furent utilisés à partir de 1839 dans environ 75 bureaux au Bas-Canada.
- ▣ Ce sont des marques solides, de fabrication anglaise, qui furent utilisées pendant près de 20 ans

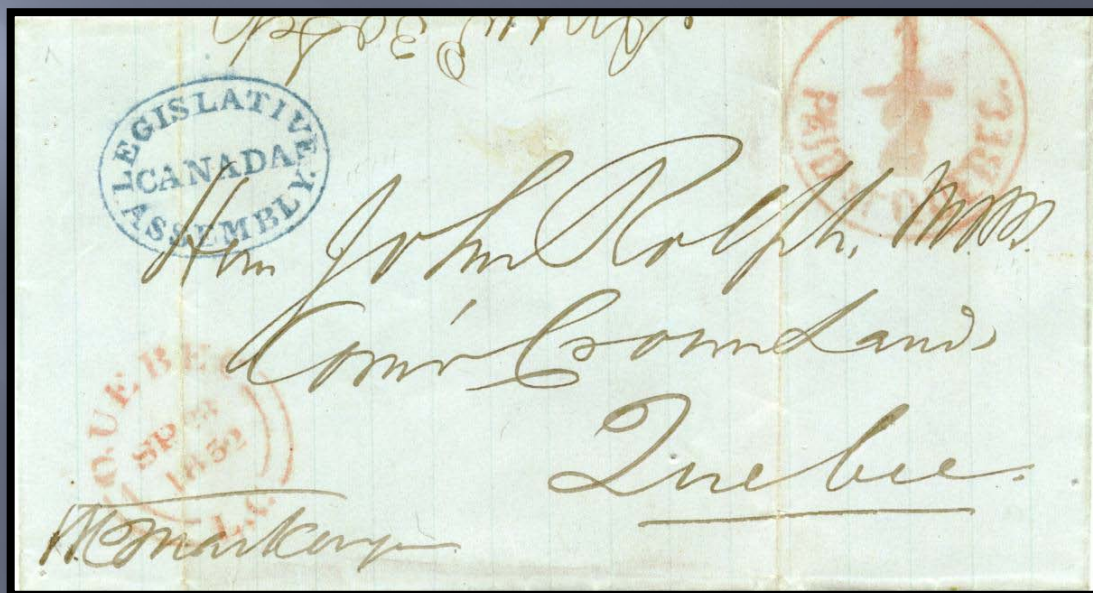


Marque # 72-3-4-1 (1842-1852)



# Le grand cercle brisé à empattements de 1839 (type 4)

- ▣ Ces marteaux furent utilisés à partir de 1839 dans environ 75 bureaux au Bas-Canada.
- ▣ Seuls les bureaux importants avaient droit à un dateur.

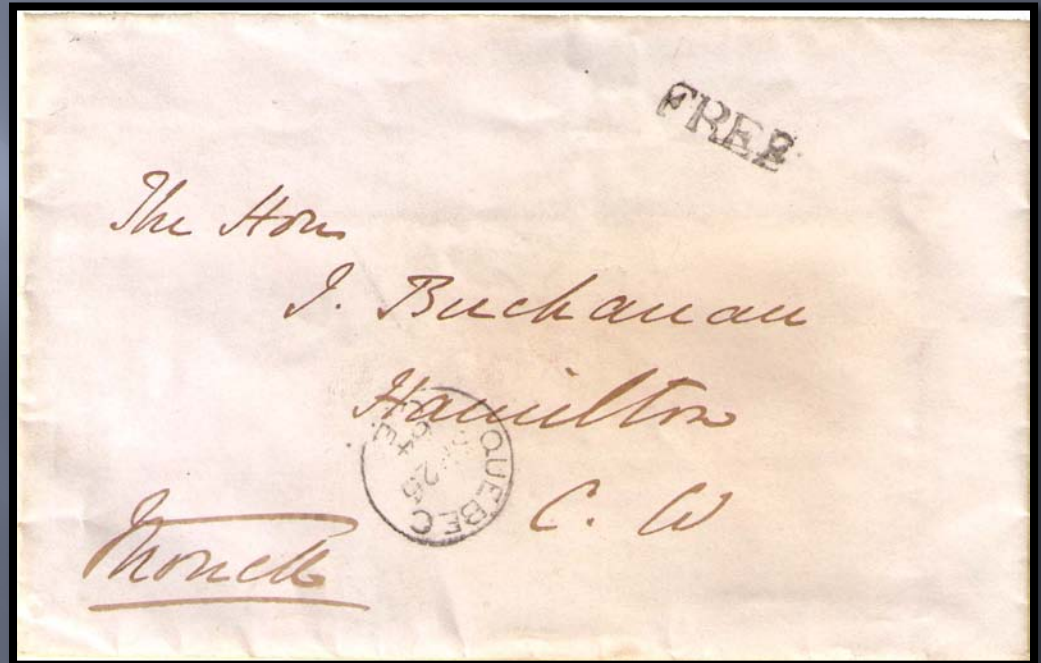


Marque # 20-1-4-1 (1839-1859)



## Le petit cercle (type 5)

- ▣ Ces marteaux furent peu employés avant la Confédération.
- ▣ Elles font leur apparition à la fin des années 1850.



Marque # 20-1-5-1 (1859-1875)

# Le petit cercle (type 5)

- ▣ Ces marteaux furent peu employés avant la Confédération.
- ▣ Ils contenaient souvent aussi un oblitérateur. (marque « duplex »)



# Le double cercle brisé de 1845 (type 6)

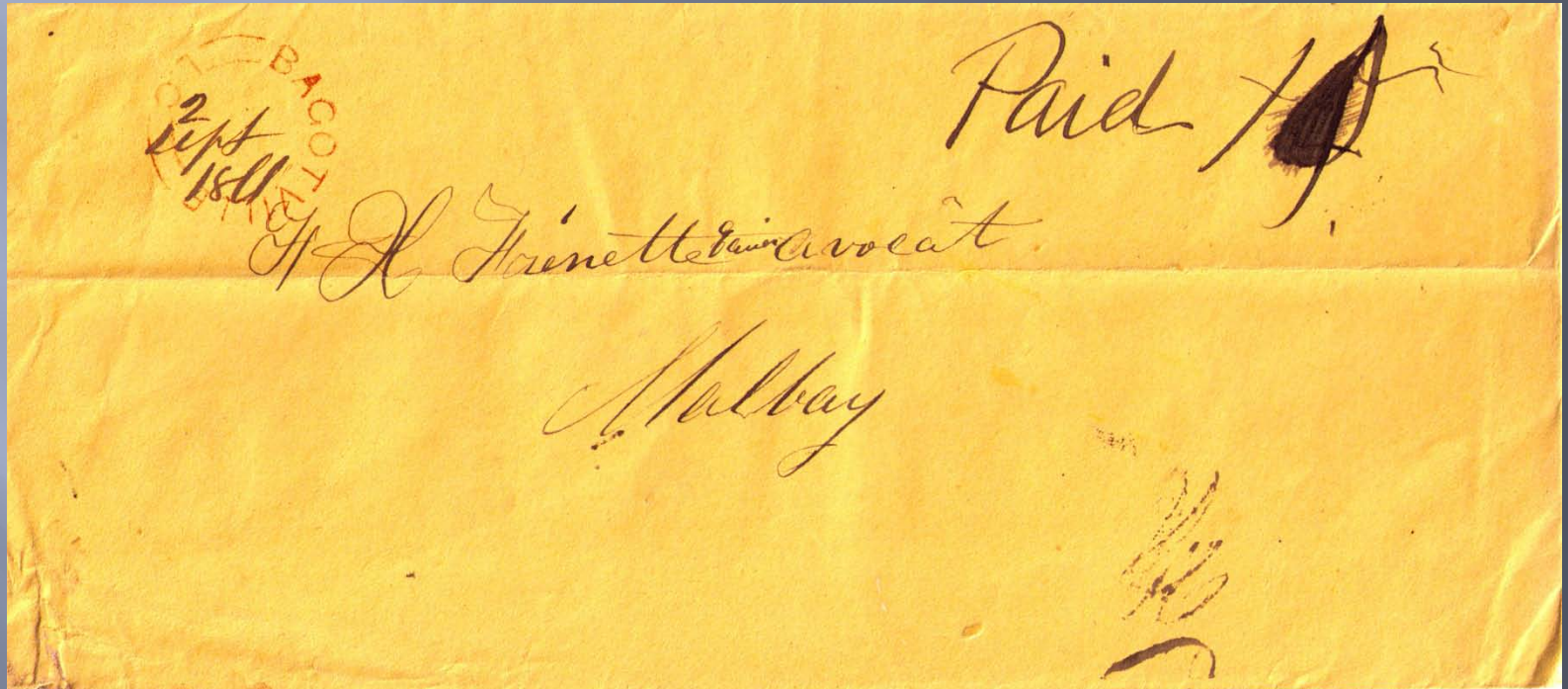
- ▣ Ces marteaux furent employés dans presque tous les bureaux de poste du Bas-Canada.
- ▣ On en a recensé plus de 300.
- ▣ Le plus souvent, ils contiennent un dateur.



Marque # 68-8-6-2 (1864)



# Le double cercle brisé de 1845 (type 6)



Marque # 94-3-6-1 (1857-1865)

- Beaucoup de bureaux de poste, ouvert dans les années 1850, dans des régions plus éloignées reçurent ce type de marque.
- Les marques sans dateur représentent le plus souvent de très petits bureaux.

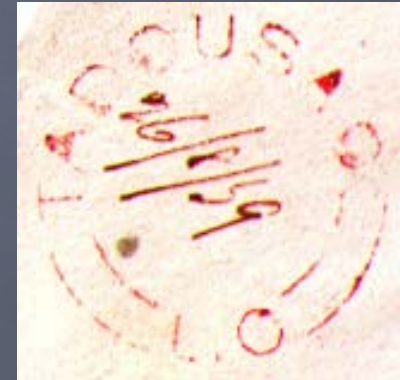


# Le double cercle brisé de 1845 (type 6)

- ▣ Deux façons étaient utilisées pour indiquer la province:
- ▣ On retrouve souvent « L.C » (Lower Canada)
- ▣ Ou encore « C.E » (Canada East)
- ▣ Plus rarement le comté et non la province servait d'identificateur.



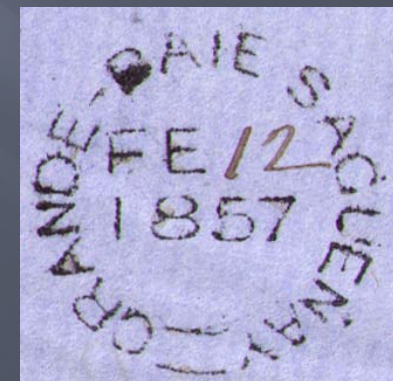
Marque # 49-3-6-1 (1848-58)



Marque # 97-3-6-1 (1852-59)



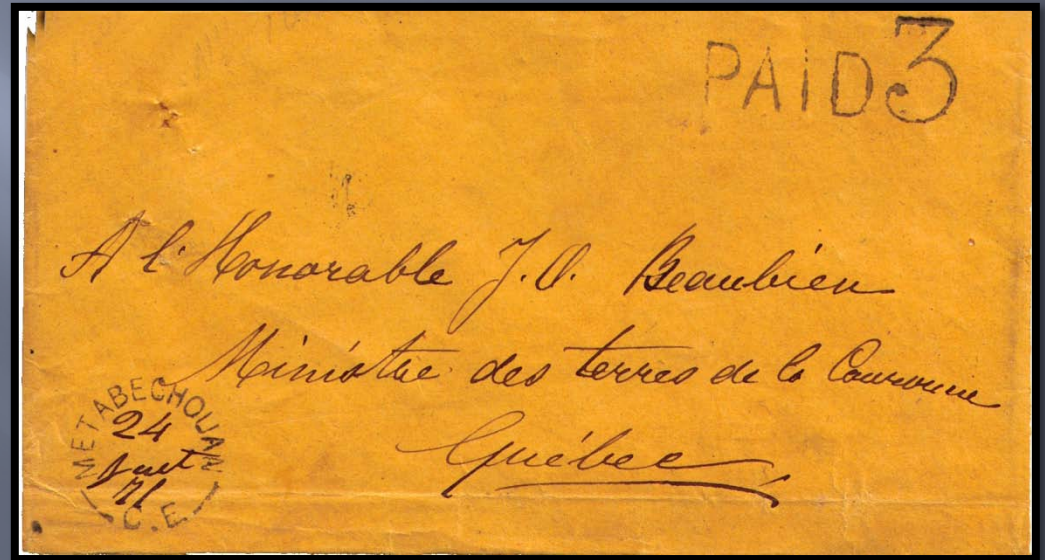
Marque # 94-1-6-1 (1850-73)



Marque # 94-2-6-1 (1850-61)

# Le cercle brisé de 1855 (type 7)

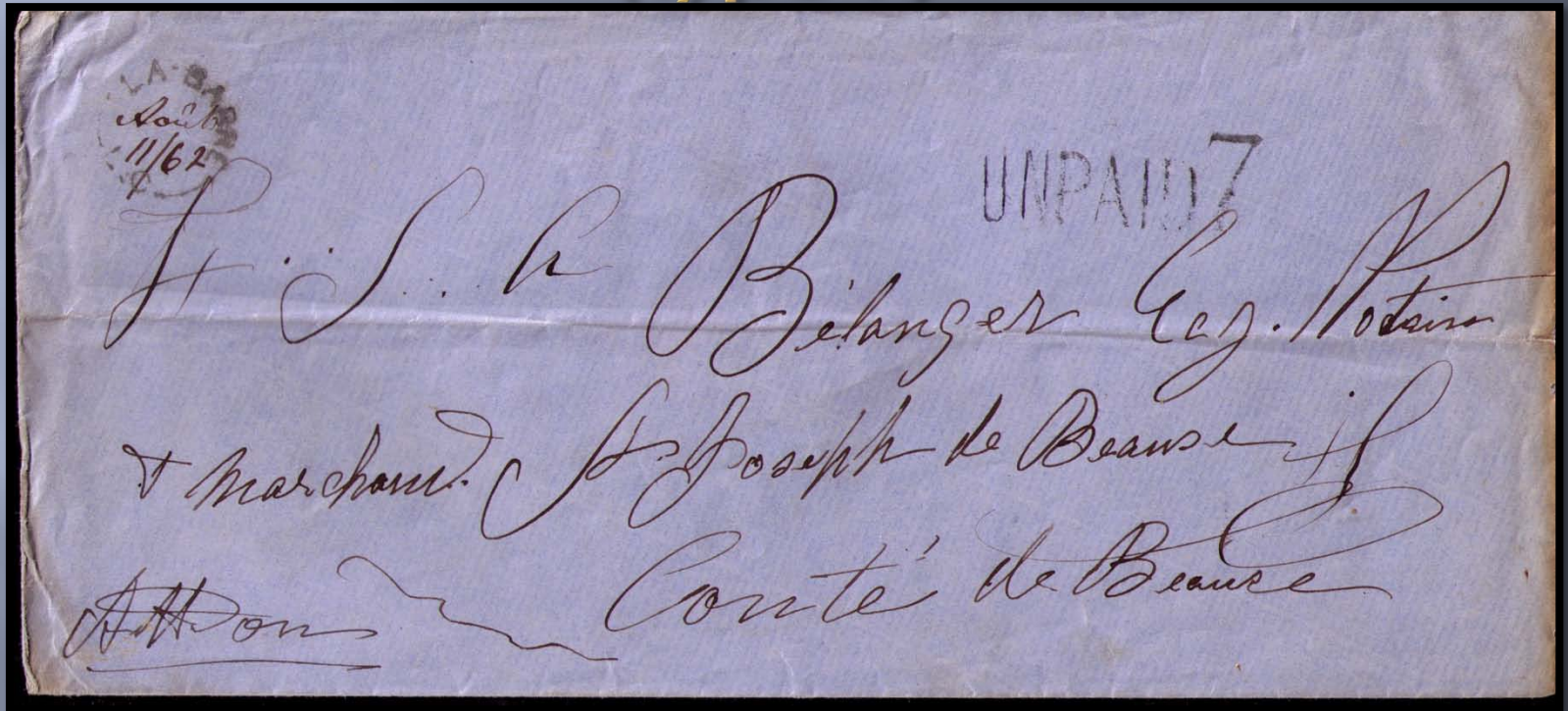
- ▣ Ce type de marque fut utilisé durant près de cent ans
- ▣ Les marques d'avant la Confédération portent toutes « C.E » ou « L.C. » comme indication de la province.



Marque # 93-2-7-1 (1871)



# Le cercle brisé de 1845 (type 7)



Marque # 93-1-7-1 (1858-1862)

- ▣ Plus de 200 marteaux de ce type furent employés avant la Confédération au Bas-Canada.
- ▣ Souvent dans des régions éloignées.

# Le cercle “Changeling” de 1855 (type 8)

- ▣ Ce type de marque fut surtout utilisé dans les grands centres à la fin des années 1850.
- ▣ Le tampon s’usait rapidement et on trouve de nombreuses variations.



Marque # 20-1-8-1 (1856-1864)



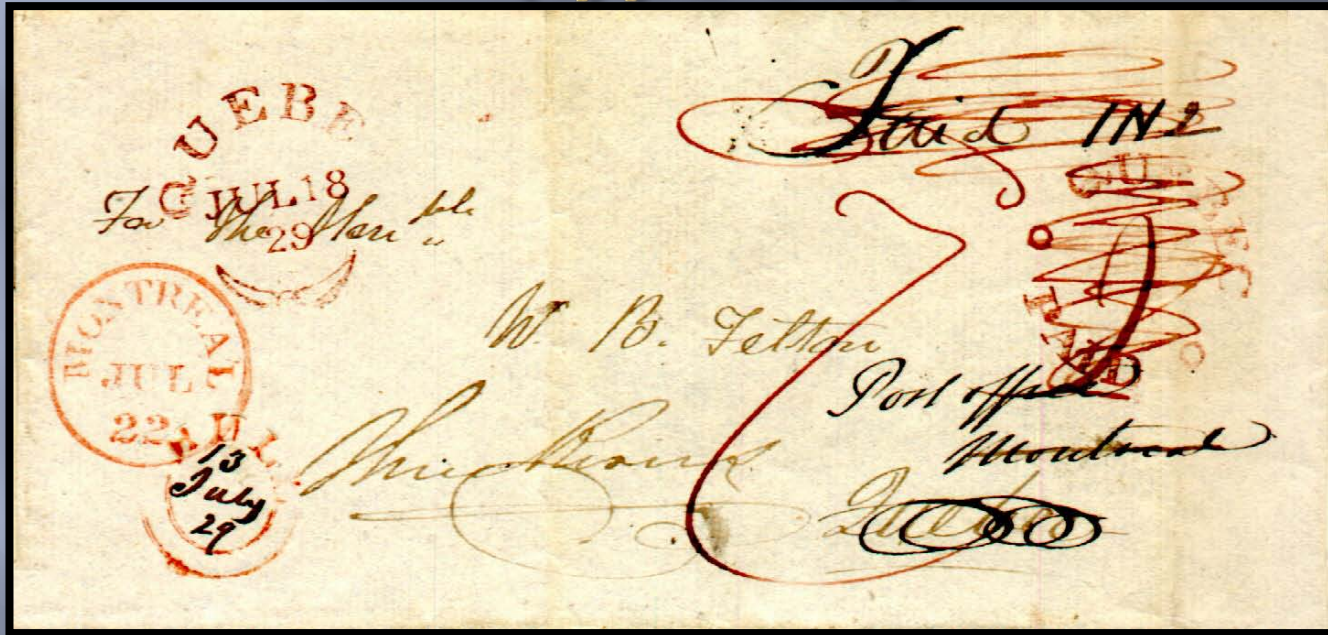
# Les marteaux “Ship Letter” (type 9.1)

- ▣ Entre 1760 et 1850, parfois les lettres étaient transportées par bateaux privés.
- ▣ Ce tampon justifiait la commission remise au Capitaine.
- ▣ On les retrouve seulement à Québec et Montréal.



Marque # 20-1-9.1-3 (1801-1819)

# Le cercle “américain” de 1828 (type 9.2)



Marque # 65,1,9.1,1 (1828-34) (Montréal)

- ❑ Ces marteaux furent utilisés dans quelques grandes villes à partir de la fin des années 1820.
- ❑ On pense qu'ils qu'ils étaient de fabrication américaine.



# Le catalogue (1ère partie)

- ▣ Première livraison du « Catalogue des marques postales du Québec » dans le *Bulletin d'histoire postale et de marcophilie* de janvier 2010.





# Le catalogue (1ère partie)

- ▣ Première partie du « Catalogue des marques postales du Québec » dans le *Bulletin d'histoire postale et de marcophilie* de janvier 2010.

- ▣ L'article porte sur les marques rectilignes (type 1).

## Catalogue des marques postales du Québec (CMPQ)

### 1. Marque rectiligne

par Cimon Morin et Jacques Poitras

Comme son nom l'indique, la marque rectiligne est une marque postale dont les caractères sont alignés sur une ou deux lignes horizontales. Cette marque comprend toujours le nom du bureau de poste (en anglais pour la période) et, à l'occasion, la date. Cette marque est apparue dès 1765 au bureau de poste de Québec et prend ses racines en Angleterre où elle existait déjà lors de la création du système postal au Canada.

Les instruments à oblitérer, dont les caractères étaient amovibles, provenaient des imprimeurs, et nous croyons que la plupart de ces instruments ont été fabriqués chez les imprimeurs Brown et Gilmore de Québec. La base de l'instrument était métallique et de forme circulaire. Une plaque interne horizontale permettait l'insertion des caractères. Une poignée de

bois tenait lieu de support pour marteler la correspondance.

La marque rectiligne est d'abord une marque de départ et elle est toujours apposée au verso du pli postal jusqu'à l'année 1827 où l'on demande maintenant aux maîtres de poste d'apposer la marque au recto du pli. De plus, la marque rectiligne qui avait été apposée à l'encre noire est maintenant modifiée pour l'encre rouge. Cette année charnière coïncide aussi avec l'arrivée intérimaire du nouvel administrateur des postes, Thomas A. Stayner. Ces directives prirent quelque temps à être mises en place chez les maîtres de poste et, d'une façon générale, la marque rectiligne sera remplacée par des tampons venus d'Angleterre à partir de 1829.

Type	Nom du bureau de poste	Usage	Dimension	Encre	#CMPQ
<b>BERTHIER</b>					
I	<b>BERTHIER</b>	1780-1794	35 x 4,7	Noir	49-1-1-1
Ia	<b>BERTHIER</b>	1796-1801	35 x 4,7	Noir	49-1-1-1a
II	<b>BERTHIER</b> 1 APR 1802	1802-1803	34 x 13	Noir	49-1-1-2
Ila	<b>BERTHIER</b> OCT 180	1804-1813	34 x 13	Noir	49-1-1-2a
Ilb	<b>BERTHIER</b> 31 DEC	1828-1829	34 x 13	Noir Rouge	49-1-1-2b
III	<b>BERTHIER</b>	1815-1817	36 x 4	Noir	49-1-1-3

# Le catalogue (3ème partie)

- ▣ Nous en sommes rendus à publier la liste des marques à double cercle (type 3).

## Catalogue des marques postales du Québec (CMPQ)

### 3. Double cercle (Partie 1)

par Cimon Morin et Jacques Poitras

La marque postale de type « Double cercle » apparaît au Bas-Canada et au Haut-Canada avec l'arrivée en poste de T.A. Stayner, responsable de la poste au Canada dès 1829. Au total, 102 bureaux de poste du Bas-Canada ont utilisé ce type d'oblitérateur. Malheureusement les archives de la Poste ne nous permettent pas de connaître le fournisseur de ces marteaux. Toutefois, il ne semble pas que ces tampons aient été fabriqués en Angleterre car nous aurions pu retracer les commandes comme c'est le cas pour tous les autres types de cette période ancienne. Nous croyons donc que ces marteaux ont été fabriqués par un imprimeur de la ville de Québec où siégeait l'administrateur postal. La dimension des oblitérations varie entre 29 et 34 mm. Il existe principalement deux

sous-types : la première génération avec la base de l'instrument en laiton et lettrage amovible en italique (16 bureaux et variétés possibles) et la deuxième génération avec la base en métal et lettrage fixe en style romain (86 bureaux). Tous les instruments sont fabriqués sans dateurs sauf pour Montréal, Québec, Stanstead, et William Henry. Il existe quelques instruments de fabrication tardive que nous avons aussi inclus dans cette liste.

SVP se référer au *Bulletin* no 107 pour le détail de la nomenclature.

Les commentaires sont bienvenus. Écrire à [shpq@videotron.ca](mailto:shpq@videotron.ca).

#### ABBOTSFORD



Type : I

Usage : 1830-1836  
Encre : Noir, rouge

#CMPQ : 52-1a-3-1



Type : Ia

Usage : 1836-1851  
Encre : Noir, rouge

#CMPQ : 52-1a-3-1a



Type : Ib

Usage : 1858  
Encre : ?

#CMPQ : 52-1a-3-1b

#### AYLMER EAST



Type : I

Usage : 1834-1847  
Encre : Noir, rouge, bleu

#CMPQ : 78-1-3-1

#### BABYVILLE



Type : I

Usage : 1842-1861  
Encre : Rouge, noir, bleu

#CMPQ : 67-2-3-1

#### BARNSTON



Type : I

Usage : 1842-1850  
Encre : Rouge

#CMPQ : 37-5a-3-1